

冰箱维修手册

BCD-376E4C

获取更多资料 微信搜索蓝领星球

惠而浦售后服务部

版本：1.3

日期：2013-3

目 录

一、主要功能特点	3
二、产品整体外观照片及打开箱门后的内饰照片.....	3
三、电气原理图、控制板和显示板的正面图片.....	4
四、制冷系统原理说明和管道焊点位置图解.....	6
五、故障判断方法	14
六、故障分析及检修流程图	17
七、爆炸图及明细	18

版本变更历史:

2013-1-23	1.0	原版发布
2013-2-22	1.1	修正 1.0 版本中缺少的部分维修配件的物料号
2013-3-5	1.2	更改 1.1 版本中“ 显示板部件 ”和“ 冰箱干燥过滤器 ”的物料号

一、主要功能特点

制冷系统为单系统，压缩机VNC1113Y变频压缩机。电脑温控，感应式按键输入，LED显示窗，左右侧LED照明灯控制，主控显示通讯控制，传感器及开门报警控制，冷藏室可独立关闭。配置水离子和蛋酒架。

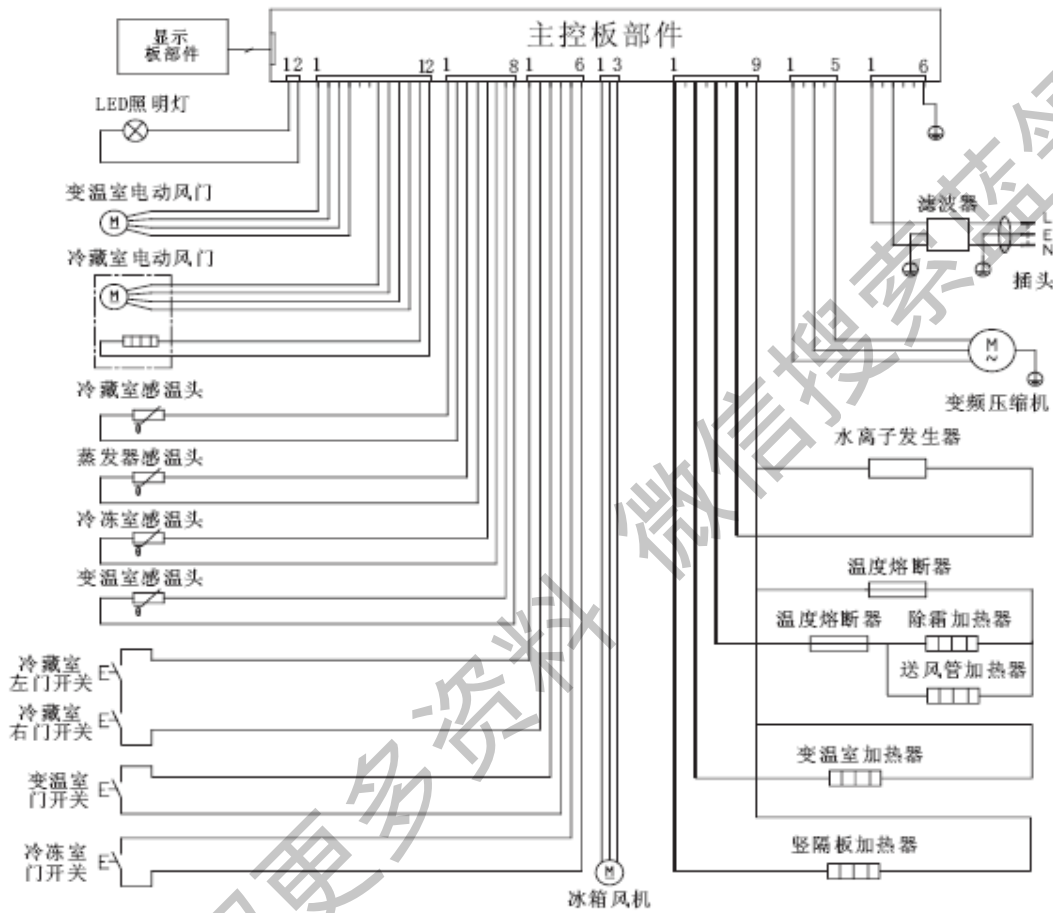
二、产品整体外观照片及打开箱门后的内饰照片

正面及开门照片

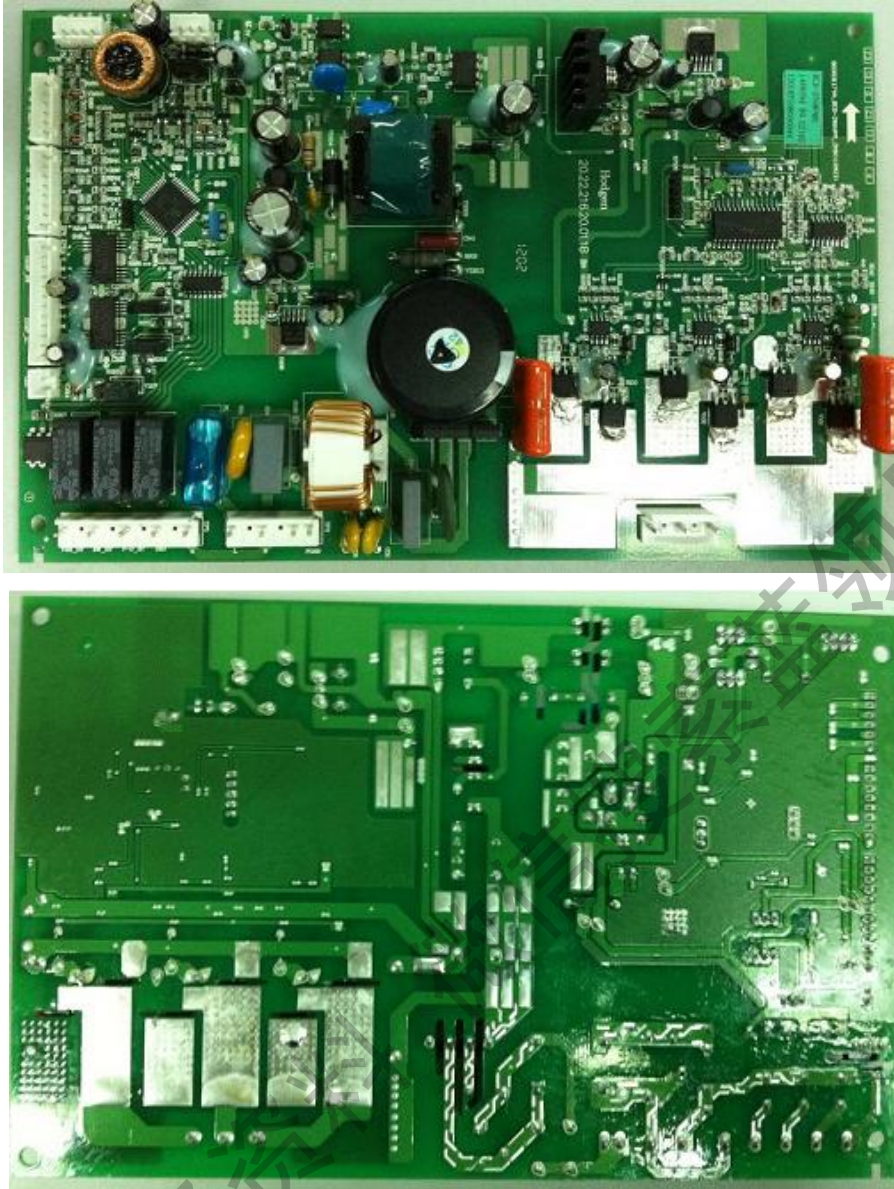


三、电气原理图、控制板和显示板的正面图片

1. 电气原理图

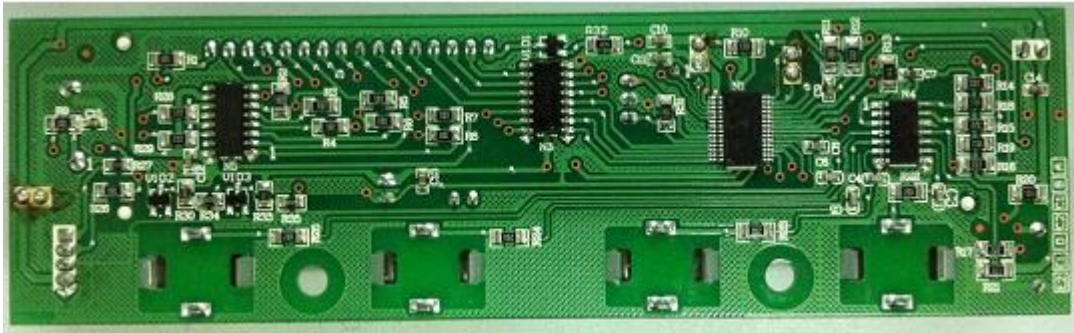


2. 主控板图



3. 显示板图（正面、反面）





四、制冷系统原理说明和管道焊点位置图解

1. 制冷系统原理说明

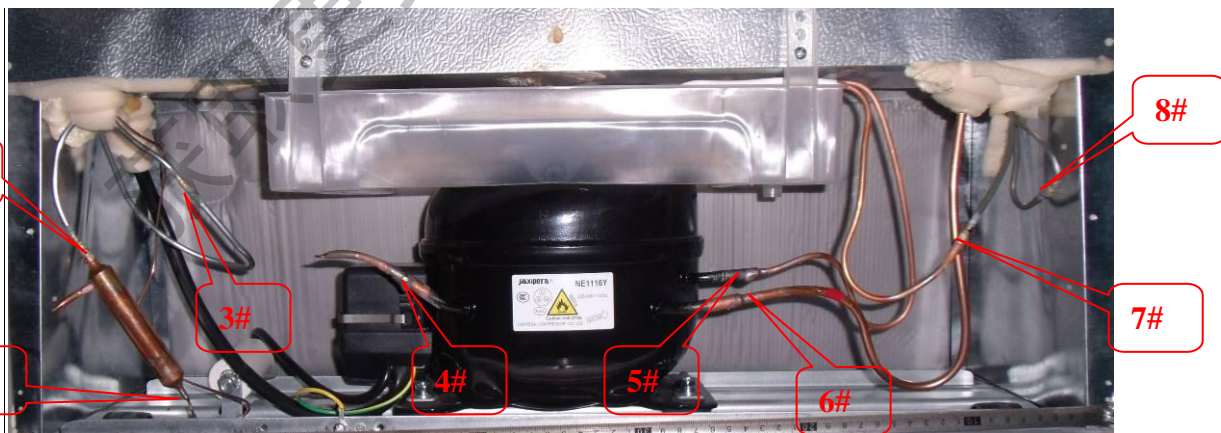
本系统为R600a单循环系统。压缩机使用VNC1113Y变频压缩机。

两个冷冻门周除露管为军绿管 $\phi 4 \times 0.51$ ，两冷冻门间横梁处除露管局部加护套；左右冷凝器内置分开式，材料为钢管 $\phi 4 \times 0.51$ ；蒸发器为铝翅片式，三层斜排铝管 $\phi 8 \times 0.71$ ；回气管为铝管 $\phi 6.5 \times 0.75$ 与铜毛细管 $\phi 1.8 \times 0.7$ 通过铝箔缠绕换热，毛细管压比7: 4.8。

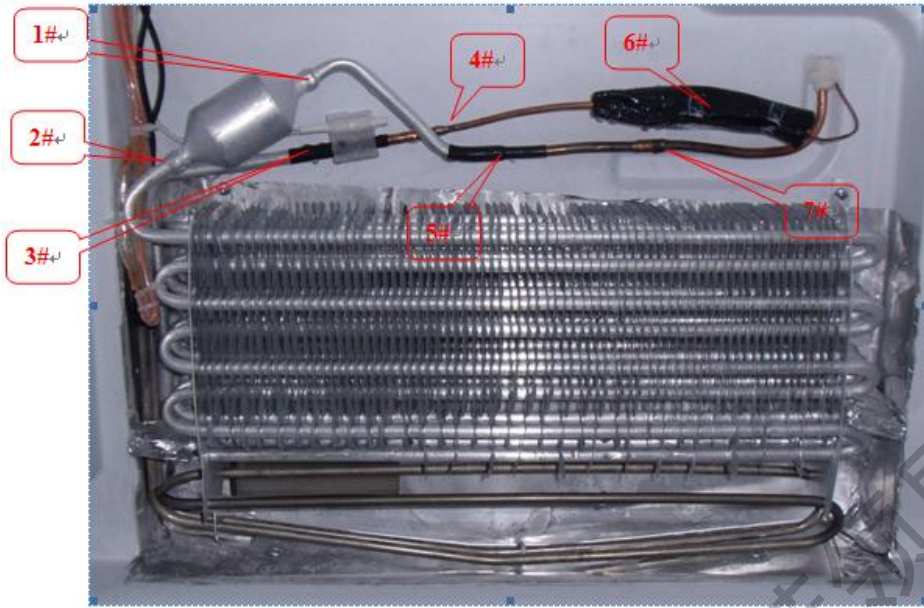
制冷剂流向为压缩机→化霜水蒸发管→除露管→左冷凝器→右冷凝器→干燥过滤器→毛细管→翅片式蒸发器→回气管→压缩机。

2. 管道焊点位置图解

(1) 压机仓内管道焊点位置如下：



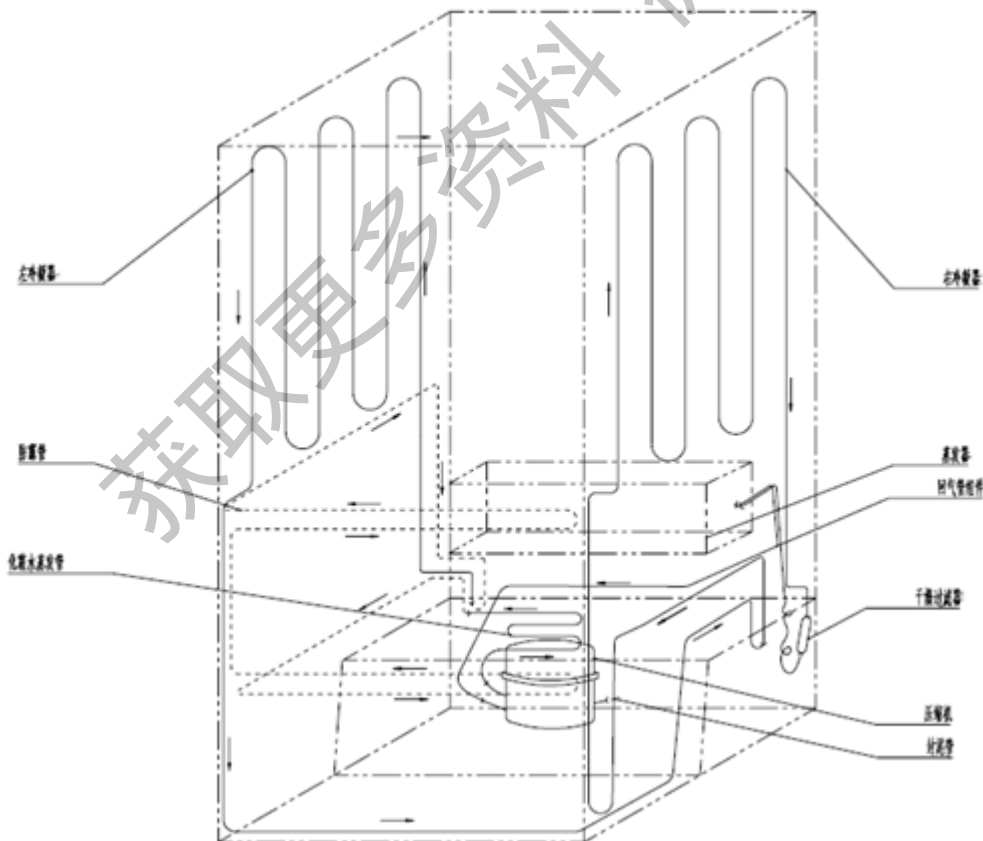
(2) 冷冻内胆内管道焊点位置如下：



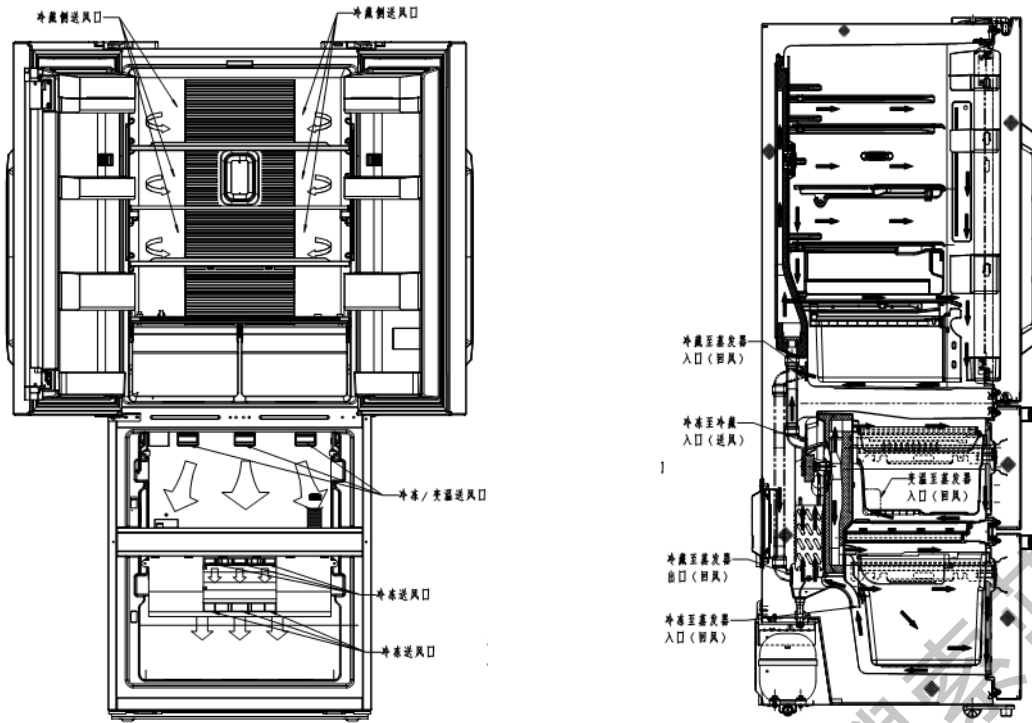
(3) .发泡层内管道无焊点，如下：



3. 制冷系统示意图



4. 风道循环示意图



5. 整机性能参数

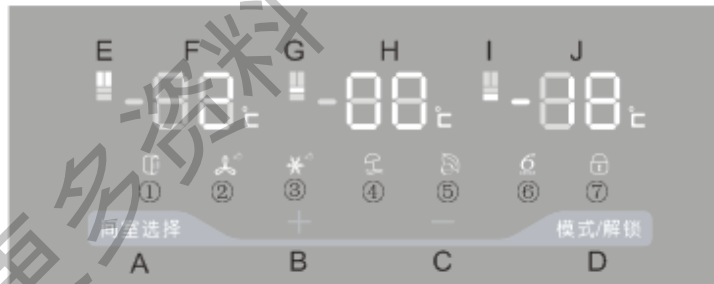
项目	型号	BCD-376E4C
气候类型		SN、N、ST、T
防触电保护类别		I
总有效容积 (L)		376
冷冻室有效容积 (L)		47
变温室有效容积 (L)		38
冷冻能力 (kg)		8
额定电压 (V)		220
额定频率 (Hz)		50
额定电流 (A)		1
耗电量 (kW·h/24h)		0.89
能源效率等级		1
制冷剂(R600a)注入量 (g)		60
重量 (kg)		105
外形尺寸(宽×深×高 mm)		704×776×1809
宽×深×高 (包装)		770*825*1900
噪声 (db)		42
开门角度		135

开门深度 (mm)	开冷藏门 1021.5 (盖高 26.5+箱深 625+门轴到箱 34+门轴到门边 336) 开冷冻门 1212(盖高 26.5+箱深 625+门封 9.5+门 67.6+拉手 47.5+开门距离 436)
冷冻室泡层厚度 (mm)	上部: 83, 侧部: 85, 背部: 90, 底部: 80
冷藏室泡层厚度 (mm)	上部: 55, 侧部: 55, 背部: 60, 底部: 83
门体泡层厚度 (mm)	冷冻室门体: 82.6, 冷藏室门体: 57.6
泡层薄弱部位	冷藏室背部风道部位、显示板部位泡层较薄
温度范围 (冷藏/冷冻)	冷藏温度为 : $0^{\circ}\text{C}\leq t_1, t_2, t_3\leq 10^{\circ}\text{C}$; $0^{\circ}\text{C}\leq t_{ma}\leq 5^{\circ}\text{C}$; 冷冻温度为 : $t_f\leq -18^{\circ}\text{C}$; 变温室温度为 : $-7^{\circ}\text{C}\leq t_v\leq 5^{\circ}\text{C}$
照明灯功率 (W)	4
压缩机配用	VNC1113Y
冷冻蒸发器	翅片式蒸发器
认证类型	CCC
温控方式	电脑

6. 控制功能说明 (含故障代码说明)

BCD-376E4C显示板:

显示图案及按键定义 (如下)



1. 按键说明:

A. 间室选择键: 选择间室进行温度设置

B、C. 上、下调温键: 对选定的间室进行温度设置

D. 模式/解锁键: 设置模式功能和解锁, 可选择“速冷”、“速冻”、“假日”、“节能”、“第六感”模式

E. 冷藏室图标

F. 冷藏室温度显示图标

G. 变温室图标

H. 变温室温度显示图标

I. 冷冻室图标

J. 冷冻室温度显示图标

① 开门报警图标

② 速冷图标

③ 速冻图标

④ 假日图标

⑤ 节能图标

⑥ 第六感模式图标

⑦ 锁定图标

2. 按键解锁

当锁定指示点亮时，按键被锁定。持续按住“模式/解锁”5秒以上，锁定指示消失，锁定解除，此时按键操作有效。

20秒不进行按键操作，自动锁定按键。

3. 温度设定与调节：

1). 冷藏室温度调节：

按下“间室选择”键，选择冷藏温度显示区，冷藏温度显示区显示原设置温度并闪烁，每按一次“+”键，设置按2→3→4→5→6→7→8→0F变化，每按一次“-”键，设置按8→7→6→5→4→3→2→0F变化，10s内无按键或按间室选择键进入其它室设置，停止闪烁，设置生效。设置0F时，冷藏室不再制冷。

2). 变温室温度调节：

按下“间室选择”键，选择变温温度显示区，变温温度显示区显示原设置温度并闪烁，每按一次“+”键，设置按-7→-6→...→5→0F变化，每按一次“-”键，设置按5→4→...→-7→0F变化，10s内无按键或按间室选择键进入其它室设置，停止闪烁，设置生效。设置0F时，变温室不再制冷。

3). 冷冻室温度调节：

按下“间室选择”键，选择冷冻温度显示区，冷冻温度显示区显示原设置温度并闪烁，每按一次“+”键，设置按-25→-24→...→-16→-15变化，每按一次“-”键，设置按-15→-16→...→-24→-25变化。10s内无按键或按间室选择键进入其它室设置，停止闪烁，设置生效。

4. 功能模式设置

按下“模式/解锁”键，当前模式指示闪烁，再每按一次模式键，在速冷、速冻、假日、节能、第六感五种模式中循环转换，10s内无按键停止闪烁，设置生效，当前模式指示亮。进行冷藏、冷冻温度设置时退出模式功能，模式指示灭。

1). 速冷模式

速冷模式是为了使**冷藏室内食物**的温度迅速达到设定温度，有助于食品的长期保鲜，如果在冷藏室一次放入较多的食品，请选择使用本模式。

2). 速冻模式

速冻模式是为了保持**冷冻室内食物**的营养价值而设计的，它将使食品在短时间内冻透，同时，当您需要冷冻室温度较低时，请选择使用本模式。

3). 假日模式

当您和家人打算出门度假，而家中无人使用冰箱时，可选用本模式，此模式开启后，冷藏室按照15℃恒温，冷冻室按照-18℃运行。

注意：进入假日模式前，请清空冷藏室物品，避免冷藏室食物变质。

4). 节能模式

为了更节省您的电费，在冰箱使用频率不高的时候，你可以使用本模式，此模式开启后，冷藏室按照8℃恒温，冷冻室按照-18℃运行。

5). 第六感模式

在本模式下，冰箱根据环境温度和冰箱内温度的变化，自动调节温度设定，不再需要人为调节，为您省心省力。

5. 开门报警功能

当您打开冰箱冷藏门或冷冻门，1分钟后仍未关门，蜂鸣器将发出关门提示蜂鸣声，同时点亮开门报警图标，在对应间室温度显示区闪动显示“DR”，提醒您及时关门。若10分钟后仍未关门，蜂鸣器停止鸣叫且冷藏室照明灯关闭。

退出所有故障状态后，如不更改设置，则按故障发生前的设置运行。

6. 温度显示规则

LED 在上电后全亮, 接收到数据后正常显示, 无任何按键按下时1min 后灭。
开门时, 点亮显示屏, 60s 后熄灭。
商场展示模式下, 所有模式指示并同时显示。

7. 基本参数

1. 电源

电压: (165~242)V

频率: (50±1)Hz

2. 功耗<2W

3. 电路板正常工作温度: -10°C~+60°C

4. 电路板贮藏温度: -40°C~+60°C

5. 控制部件

a 变频压缩机: 功率<200W

b 蒸发器除霜加热器: 220V 180W

c 送风管加热器: 220V 4W

d 冷藏室竖隔板加热器: 220V 12W

e 水离子发生器: 220V 2W

f 变温室加热器: 220V 12W

g 冰箱风机: d.c 13.2V 2W

h 冷藏室 LED 照明灯: d.c 12V 4W

i 冷藏电动风门及加热器: d.c 12V 1W

j 变温电动风门: d.c 12V

6. 温控方式: 电脑控制, 单风冷循环

7. 显示方式: 通讯

8. 传感器配置:

冷藏室感温头、变温室感温头、冷冻室感温头、蒸发器感温头。

9. 门开关配置

冷藏室门开关两个、变温室门开关一个、冷冻室门开关一个, 门开关采用常开触点, 关门闭合。

8. 功能要求

1. 风门、风机、压机运行状态如表 1:

表 1:

冷藏室状态	冷冻室状态	变温室状态	冷藏风门	变温风门	压机
	化霜		OFF	OFF	OFF
关机	关机	关机	OFF	OFF	OFF
开机	×	关机	ON	OFF	ON
关机	开机	关机	OFF	OFF	ON
关机	×	开机	OFF	ON	ON
开机	×	开机	ON	ON	ON

注: 1. 冷藏室开门后的 12 分钟内冷藏电动风门 OFF, 冷藏室开门后的 5 分钟内冰箱风机 OFF。

2. 变温室开门后的 12 分钟内变温电动风门 OFF, 变温室开门后的 5 分钟内冰箱风机 OFF。

3. 冷冻室开门后的 5 分钟内冰箱风机 OFF。
4. 超过 1h, 风门状态没有发生变化, 则强制变化一次。
5. 冷藏关机时如果冷冻未达到关机点则置冷冻开机。
6. 除霜加热器断电 10min 后化霜结束, 压缩机开机, 再延时 6min 后冰箱风机运行。
7. 压缩机开机后 10s, 到压缩机停机后 10s 之间, 冰箱风机运行。

2. 变频压机 PWM 信号频率控制:

表 2

序号	工作状态	PWM 信号频率 (Hz)
1	压机停机	36
2	冰箱上电各室温度未达到关机点	150
3	速冻	150
4	各室温度回升至开机点 2℃ 以上	130
5	按第 4 条各室温度再降至开机点的过程	130
6	其他	根据显示板通讯数据

3. 冷藏电动风门加热器控制

冷藏风门打开时, 冷藏风门加热器断开不工作。

冷藏风门关闭时, 冷藏风门加热器接通工作。

冷藏室设置 OFF 时, 冷藏风门加热器断开不工作。

4. 冷藏竖隔板加热器控制

冷藏室处于开门状态, 竖中隔板加热器断电停止工作。

冷藏室关门后, 强制接通竖隔板加热器 2min。

5. 水离子控制

每次关门后, 水离子开始工作, 1h 后停止工作。

6. 冷藏室照明灯控制

同时符合以下条件, 冷藏照明灯点亮; 否则冷藏照明灯熄灭。

——冷藏门打开。

——冷藏门本次打开的时间 ≤ 10min。

注: 10min 强制灭灯后, 只有当门关闭后再开门时, 才能再次点亮照明灯。

7. 变温室加热器控制

——变温室设置为 OFF 或当变温室设定温度 < -3℃ 时, 变温室加热器断开不工作。

——变温风门连续关闭 1h 后, 变温室箱内温度 ≤ 设定温度 - 2℃ 时, 变温室加热器接通并工作。

——变温室箱内温度 ≥ 设定温度 - 0.5℃ 时, 变温室加热器断开不工作。

——变温室加热器连续断开 1h 后, 变温室箱内温度 ≥ 设定温度 + 2℃ 时, 变温风门开启并进入制冷模式。

8. 自动化霜

8.1 速冻模式下不进入化霜。

8.2 进入速冻模式时如果系统正处于化霜过程, 则需等待整个化霜过程结束后, 再进行速冻。

- 8.3 当蒸发器感温头温度低于 5℃ 时进行计时操作，期间高于 7℃ 时计时清零。
- 8.4 上电时如蒸发器感温头温度 < 5℃，压缩机运行的累积时间 > 360min 后进入首次化霜过程。
- 8.5 其它情况下：
满足以下条件，进入自动化霜过程：
——非速冻模式下压缩机连续运行时间 > 16hr（压缩机强制停机除外）
——累积制冷时间参数 > 24hr 且压缩机运行的累积时间 > 360min
累积制冷时间参数由以下规则计算得到：
——压缩机运行的累积时间 + 有冰箱门打开的时间 × 120
——当蒸发器感温头温度 > 7℃ 时，该时间参数清零。
注：上述时间指一个除霜周期内的时间从零开始的累积。速冻模式下的压缩机运行时间，累积计入制冷时间参数，作为退出速冻模式后的判定条件。
- 8.6 进入自动化霜，除霜加热器工作，加热时间达到 49min 除霜加热器停止工作或化霜传感器高于 10℃ 时，再延时 5min 后，除霜加热器停止工作。
- 8.7 除霜加热器停止工作 10min 后化霜结束。压缩机开机，再延时 6min 后冰箱风机运行。
- 8.8 化霜过程中强制压机、风机不工作、电动风门关闭。

9. 强制化霜

上电 10min 内（化霜感温头温度低于 5℃ 时开始计时），非化霜情况下，按下显示板的间室选择键与上调温键超过 10s，则进入强制化霜功能，化霜加热器工作，90s 后按正常化霜条件结束（蒸发器温度或限定时间）。

10. 商检模式

- 10.1 按键进入强制化霜时，如果冷藏门是打开的（照明灯亮），则取消强制化霜，进入商检模式，照明灯灭（关门后，照明灯按正常控制），以指示进入商检模式有效。
- 10.2 进入商检模式前 20min，强制冷冻室制冷，冷藏室和变温室不制冷。
- 10.4 当冷藏室、变温室和冷冻室均达到一次关机点且非压机保护时则进入化霜，退出商检模式。
- 10.5 超过 240min 没有退出商检模式则强制退出。

11. 断电记忆

控制器设计有 EEPROM 存贮器，使冰箱在断电后能够自动记忆断电前的运行模式和状态，恢复通电后，控制器从 EEPROM 存贮器中读取断电前的状态，并按断电前的运行模式运行。如果记忆数据有误，则冷藏设置为 5℃，冷冻设置为 -18℃，模式为智能模式。

12. 保护模式

- 12.1 压缩机在任何时候连续两次运行的时间间隔不小于 5min，断电约 3min 到 10min 再上电不延时
- 12.2 如果压机连续运行 5h 不停机，则强制压机停机 10min 后再由温度控制运行（速冻模式下不进行连续运行时间累计）
- 12.3 速冻下如果通讯故障则定时 24h 后退出。
- 12.4 速冷下如果通讯故障则定时 6h 后退出。
- 12.5 冷藏室、冷冻室传感器发生故障时均进入累计开机 40min，停机 40min 的固定循环。

12.6 直流风机阻转保护：如果直流风机发生阻转，则直流风机停止驱动，10s 后再驱动。

12.7 商场模式下：压缩机、风机、加热丝均不工作。

（备注：商场展示模式键：当冷藏门打开时，同时按间室选择键和模式键60s，进入商场展示模式。再次按间室选择键和模式键60s，退出商场展示模式。）

五、故障判断方法

注：在查看故障时，要首先查看相应线束插接是否牢靠，所用电源是否正确。

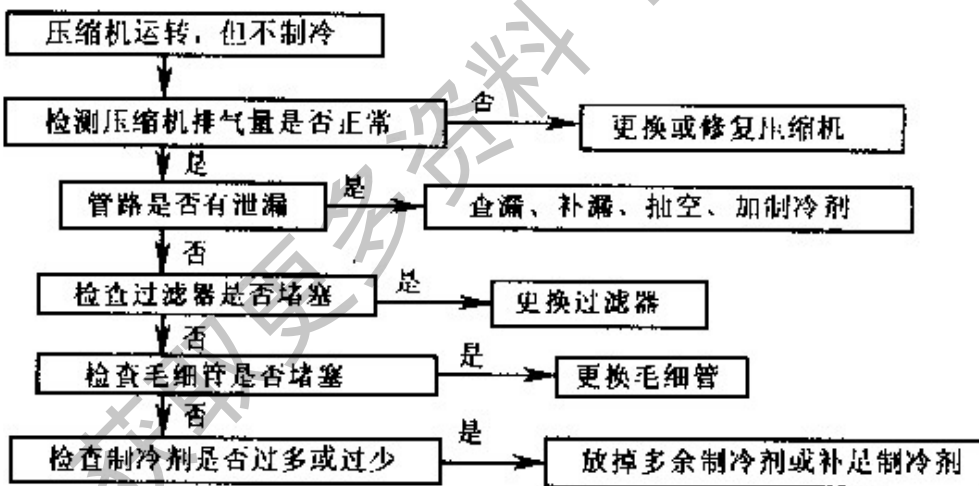
1) 系统部分

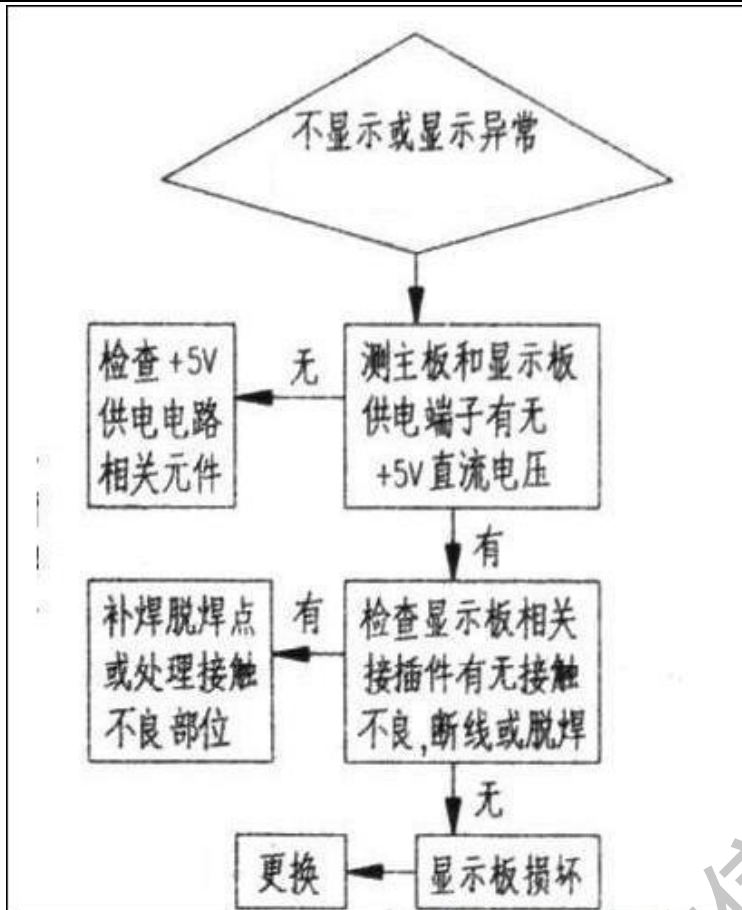
序号	故障现象	原因	解决方案
1	不制冷，但压机开	1、制冷剂大部分泄露 2、毛细管或过滤器堵塞 3、压缩机坏	1、检查泄漏点，重新抽空灌注制冷剂 2、更换干燥过滤器，重抽空灌注前打高压氮气冲一下 3、更换压缩机
2	不制冷，压缩机不开机	1、电源线、插头断线或脱线 2、压缩机坏	1、修复或更换电源线或插头 2、更换压缩机
3	制冷效果差，压机有开机	1、制冷剂部分泄漏 2、制冷管路部分堵塞 3、冰箱周围无散热空间、阳光直射，保证冰箱周围有一定的散热空间 4、门封不严或变形损坏 5、食品存放太多太密 6、温度设定数值太高	1、找漏点修复，氮气冲洗，重新抽空加制冷剂 2、更换过滤器，重新抽空灌注 3、改善换热条件，避免冰箱附件有热源或受 4、清除污垢或更换门封 5、减少食品存放量 6、温度设定数值调低
4	不停机或运转率过大	1、冰箱周围无散热空间 2、温度设定不合适	1、改善换热条件，避免冰箱附件有热源或受阳光直射，保证冰箱周围有一定的散热空间

		3、食品存放过多	2、温度设定数值适当调高
1	温度显示区显示“F1”，表示冷藏室传感器坏	1、传感器线短/开路频繁 2、传感器探头域有损伤、变形 3、传感器线束插头接触不良 4、主控板坏 5、主控板部分泄漏或短路	1.3. 找到短/开路点 2.4. 换探头 3.5. 插紧污垢或更换门封 4.6. 换主控板 7. 查泄漏点，重新抽空灌注
2	温度显示区显示	1. 传感器线短/开路	1. 找到短/开路点
5	冷藏室食品结冻 冻室传感器坏	2、传感器温度设定数值过低 3、传感器线束插头接触不良 4、可能有含水量较多的食物未密封存放	2.1. 换探头 3.2. 插紧存放的食物尽量密封 4.3. 换主控板不能置于环境温度极低环境中
3	温度显示区显示	1、传感器线短/开路	1. 找到短/开路点
6	异常噪音表示环境传感器坏	1、显示板放置不平稳 2、管路接触产生共振	2. 换显示板 2、整理压机室内管路，使管路之间不互碰
4	温度显示区显示“F6”，表示接收通讯故障时	1、显示板插线插头接触不良 2、显示板插头接触水盘可能脱落 3、主控板坏	1. 插紧调整附件放置，使其位于正常的位置 2. 换线检查接水盘位置，将其固定好 3. 换显示板 4. 换主控板
5	温度显示区显示“F7”，表示发送通讯故障时	1. 显示板连接线插头接触不良 2. 显示板连接线断 3. 显示板坏 4. 主控板坏	1. 插紧 2. 换线 3. 换显示板 4. 换主控板
6	显示板显示不全或乱或全亮	1. 显示板连接线接触不良 2. 显示屏坏	1. 插紧 2. 换显示板 3. 检查显示连接线及显示板和主控板

		3. 通讯不良	
7	按键蜂鸣不响	1. 蜂鸣器坏 2. 显示板连接线接触不良	1. 换显示板 2. 插紧
8	按键无反应	1. 显示板没装好 2. 显示板坏	1. 重新装配 2. 换显示板
9	冷藏室不制冷，但压机开	1. 冷藏室制冷功能已关 2. 风门没打开 3. 主控板坏	1. 按键调节打开冷藏室制冷功能 2. 检查风门是否接线良好，是否别住。 3. 换主控板
10	开门灯不亮或关门灯不灭	1. 照明灯坏 2. 门开关坏 3. 主控板坏 4. 门开关连接线接触不良	1. 换照明灯 2. 换门开关 3. 换主控板 4. 插紧
11	显示各室温度很高且压机从不开机	1. 主控板坏 2. 压机坏	1. 换主控板 2. 给压机直接通a. c. 220V 的市电，看其是否运转，不运转说明压机启动部件坏，或压机坏
12	显示各室温度都很高且压机已经长时间开机	1. 制冷剂泄漏	1. 加制冷剂
13	设定数据断电后不记忆	1. 主控板坏 2. 通讯故障	1. 换主控板 2. 查看连接线，显示板。

六、故障分析及检修流程图





七、爆炸图及明细

BCD-376E4C 爆炸图明细

No	图号	物料号	名称	数量	备注
1	B01021506	1489716	发泡箱	1	
2	B01081089	1467037	左中铰链部件	1	
3	B04081027	1469891	中铰链垫片	2	
4	B07040003	1111468	专用法兰面螺钉	4	
5	B07011037	1492191	自攻螺钉 ST4.0X16	2	镀锌!
6	B05051060	1468019	回风盖	1	冷藏回风盖
7	B05051082	1470761	回风盖	2	变温室回风盖
8	B05111218	1471303	层架左支承	1	
9	GB/T 845-85	1099082	自攻螺钉 ST4.2x13	22	十字槽!盘头!ST4.2!13!不锈钢
10	B05111218	1471300	层架右支承	1	
11	B01081088	1466957	左上铰链部件	1	
12	B07040003	1099098	专用法兰面螺钉	12	

13	W	1006880	紧固组合件 ST4x10	5	接地用
14	B05211125	1511280	左上铰链盖	1	惠而浦专用
15	B03361004	1468523	干簧管	4	磁控开关
16	GB/T 845-85	1099042	自攻螺钉 ST4.2x13	16	十字槽!盘头!ST4.2!13!镀白锌
17	B01081089	1467707	右中铰链部件	1	
18	B05079014	1095825	安装座	2	感温头罩
19	B05161103	1487475	竖隔板导向块	1	
20	B03231023	1468522	LED 灯	2	DC12V!12!376WT
21	B05211128	1466975	照明灯罩	2	
22	B01081088	1466954	右上铰链部件	1	
23	B05211125	1466938	右上铰链盖	1	
24	B05051095	1491238	冷藏风道密封板	1	
25	B09061069	1466945	冷藏风道泡沫	1	
26	B09061072	1466948	冷藏风道底泡沫	1	
27	B03341040	1485764	电动风门	1	
28	B05051048	1466942	冷藏风道盖板	1	
29	GB/T 845-85	1099068	自攻螺钉	2	十字槽!盘头!ST4.2!25!不锈钢
30	B03231026	1469396	LED 灯	2	冷藏室背部 LED 灯
31	B03171237	1469404	灯连接线	1	
32	B03171238	1469405	灯连接线	1	
33	B03071009	1461993	触媒部件(水离子)	1	
34	B05211133	1506264	底罩(水离子安装罩)	1	惠而浦专用
35	B05051052	1468708	风道装饰盖板	1	
36	B01516603	1501774	装饰环-图(水离子盖)	1	惠而浦专用
37	B01516605	1501802	果菜盒盖部件-图	1	惠而浦专用
38	/	/	调湿块	2	与层架部件为一个组件
39	/	1467034	抽屉左导轨	1	
40	B05271010	1467035	抽屉右导轨	1	
41	/	/	/	/	/
42	B05161099	1484507	安装扣	4	
43	B05231010	1428325	滚轮	2	

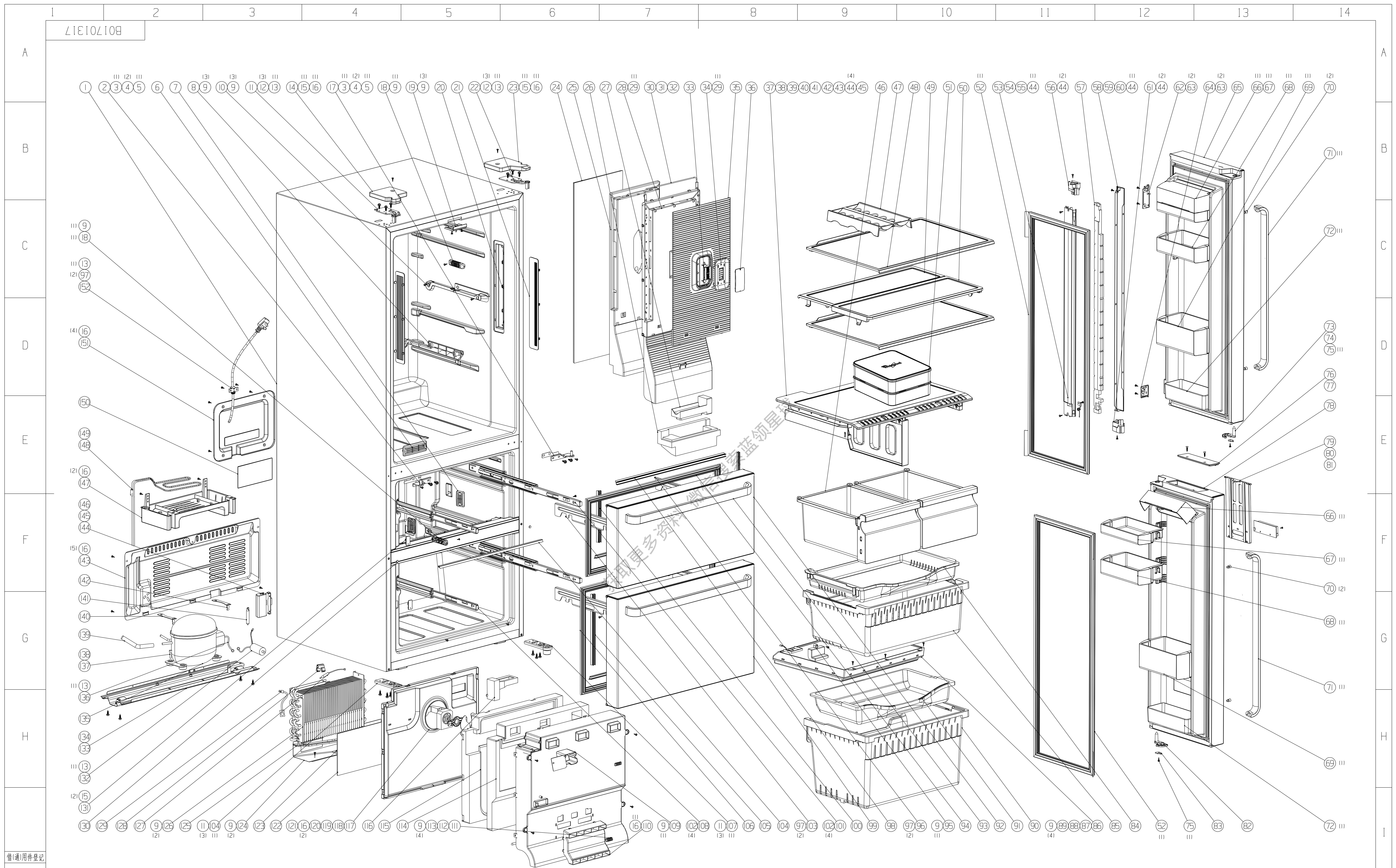
44	W	1085882	螺钉 STS4X10BSNI	10	十字槽沉头
45	GB/T845-85	1120476	自攻螺钉 ST3.5X9.5	1	
46	B01181043	1501805	果菜盒部件	2	装饰条覆膜, 惠而浦专用
47	B05111174	1512115	酒瓶架	1	惠而浦专用
48	B01481105	1469367	层架部件	2	冷藏室层架(烫印)
49	B01481096	1467899	层架部件	1	折叠层架后
50	B01481097	1469910	层架部件	1	折叠层架前(烫印)
51	/	1473866	储物盒组件(2+1)	1	惠而浦专用
52	B01141026	1467004	门封部件	2	冷藏门封
53	B05101123	1467048	隔板座	1	
54	B05071016	1415353	固定座	1	不锈钢
55	B07121003	1404001	弹簧	1	
56	B05211068	1506299	竖隔板上盖	1	
57	B09061073	1467046	竖隔板泡沫	1	
58	B04061025	1467047	竖隔板前梁	1	喷涂珍珠白!1/镀锌板
59	B03091066	1468515	加热器	1	带铝箔!220V!12W!
60	B06121084	1482785	海绵条	1	EPDM 带铝箔!5x38x714
61	B05211069	1405793	竖隔板下盖	1	
62	B05101209	1491530	隔板座	1	竖隔板上支座
63	GB/T 846-85	1099084	自攻螺钉 ST4.2x13	4	
64	B05101210	1491531	隔板座	1	竖隔板下支座
65	B01131842	1503290	R1 室门	1	惠而浦专用
66	B05211137	1501807	搁架盖	2	惠而浦专用
67	B01481106	1501808	门搁架部件	2	惠而浦专用
68	B01481107	1501813	门搁架部件	2	惠而浦专用
69	B01481108	1501811	门搁架部件	2	惠而浦专用
70	B04301010	1506265	拉手支柱	8	惠而浦专用
71	B04301037	1506266	上拉手部件	2	惠而浦专用
72	B05111186	1501806	下搁架	2	惠而浦专用
73	B05201037	1467078	助吸器	1	左门
74	B05201033	1467020	门限位块	1	左门
75	GB845-85	1391635	自攻螺钉 ST4.2x16	2	盘头!!镀锌!国标

76	B05211163	1470706	端盖盖板	1	
77	GB/T846-85	1099033	自攻螺钉 ST3.5x13	2	十字槽!沉头!镀白锌
78	B01131843	1503292	R2 室门	1	惠而浦专用
79	B05111217	1470704	显示安装支架	1	
80	B03031257	1503418	显示板部件	1	惠而浦专用
81	GB/T845-85	1099032	自攻螺钉 ST2.9x9.5	2	十字槽!盘头!镀白锌
82	B05201037	1467099	助吸器	1	右门
83	B05201033	1467096	门限位块	1	右门
84	B05041099	1502063	多功能抽屉	1	惠而浦专用
85	B05041106	1468188	冷冻上抽屉	1	V 室抽屉
86	B05101177	1471271	上隔板	1	
87	B05101179	1471273	下隔板	1	
88	B09061093	1467046	隔板泡沫	1	
89	B03091069	1469399	加热器	1	变温隔板加热器
90	B05041107	1468189	冷冻下抽屉	1	F 室抽屉
91	B05041100	1502064	多功能抽屉	1	惠而浦专用
92	B01131749	1503289	V 室门	1	V 室发泡门(玻璃面板)
93	B04301037	1496097	下拉手部件	2	惠而浦专用
94	B01141026	1467002	门封部件	1	
95	B05211129	1466978	接线盒盖	1	
96	B05271008	1467035	抽屉右导轨	2	抽屉支架右
97	GB845-85	1099076	自攻螺钉 ST4.2x9.5-F	6	
98	B01141033	1467074	内门封部件	3	横向门密封条 557
99	B01131840	1503287	F 室门	1	惠而浦专用
100	B01141033	1467072	内门封部件	2	V 室纵向门密封条 221
101	B01181038	1468308	抽屉右导轨部件	2	直线导轨
102	GB/T 819.1	1408109	螺钉 M5x16	8	十字槽!沉头!不锈钢
103	B05271008	1467034	抽屉左导轨	2	抽屉支架左
104	B05261015	1466973	门密封胶条	1	冷冻室顶密封条
105	B01141033	1467076	内门封部件	2	F 室纵向门密封条 298
106	B01141026	1467003	门封部件	1	
107	B01101012	1421136	可调底脚部件	2	组件!BCD-316WYM!29mm
108	B01181038	1468305	抽屉左导轨部件	2	直线导轨

109	B05081126	1467127	接线盒	1	
110	B05051053	1466953	冷冻风道	1	冷冻出风口
111	B05051050	1470192	冷冻风道盖板	1	冷冻风道前盖板
112	B03321029	1468520	温度传感器部件	1	
113	B03091070	1469400	加热器	1	贴在冷冻风道前盖板
114	B09061087	1469281	风道泡沫	1	前
115	B09061088	1469282	风道泡沫	1	后
116	B01301028	1418402	电动风门	1	变温室风门
117	B05051051	1466950	冷冻风道盖板	1	冷冻风道后板
118	B03081031	1468519	冰箱风机	1	
119	B06151003	1461686	减振垫	2	本色!NBR!316WYM
120	B05111166	1461700	风扇电机支架	1	ABS!316WYM
121	B05100087	1111155	风叶	1	
122	B06121054	1466959	海绵块	1	
123	B05131032	1434761	除霜棒	1	
124	B04131011	1466964	接水槽	1	
125	B03091067	1468517	加热器	1	除霜加热器
126	B01271049	1467017	翅片蒸发器部件	1	
127	B03321015	1418409	温度传感器部件	1	
128	B05111200	1469511	感温管支架	1	固定化霜感温头
129	B03351002	1418420	温度熔断器	1	
130	B05210038	1452135	螺钉孔盖	4	
131	B05211132	1467095	干簧管盖	2	
132	B03081035	1494458	电抗	1	滤波器, 自带 M8 螺母
133	B01091016	1467036	压机托板部件	1	
134	B07040005	1115414	专用法兰面螺钉 ST4. 8X16	4	镀白锌!
135	VNC1113Y	1450276	冰箱压缩机部件	1	220-240/50!70-234W!1.62-1.95! 自带减振垫
136	B03170003	1400843	压缩机接地线	1	
137	B04280004	1072971	钢套	2	
138	GB/T 70.1-2000	1111716	螺钉 M6x25	2	!内六角槽!圆柱头!镀白锌
139	B05069065	1095783	隔热套	0.5	回气管保温 套!SC-46/HC(EX)-C06!510
140	B04110042	1072839	压板	1	
141	B02051006	1003660	冰箱干燥过滤器	1	XH-9;8g;单系统

142	B04110042	1111096	右压板	1	
143	B04091018	1466962	压缩机后罩	1	
144	/	1497060	接线盒组件	1	贴铝箔
145	/	/	/	/	/
146	B07011013	1112560	专用自攻螺钉	1	镀白锌!4.2X13
147	B05081139	1469288	蒸发皿	1	
148	B01311013	1462596	冷凝水蒸发管部件	1	铜管!4mm
149	B09069009	1098962	减振胶泥	3	减振块
150	B03031203	1469394	主控板部件	1	220V!376WT
151	B04111026	1482938	控制板盒盖	1	
152	B03121048	1469402	电源线部件	1	中国!连接器

获取更多资料 微信搜索蓝领星球



通用件登记			
旧版图总号			
新版图总号			
出图审查			
日期	1 1521735	BCD-376E4C	
序号	新物料号	首次用于机型	适用机型

				冰箱开发中心	
版本号	A	更改单编号	更改单编号	重量	比例
设计		会签	*		1:6
审核		会签	*	共张	第张
工艺	*				
标准化		批准		图形识别符号	B01701317

END

获取更多资料 微信搜索 蓝领星球