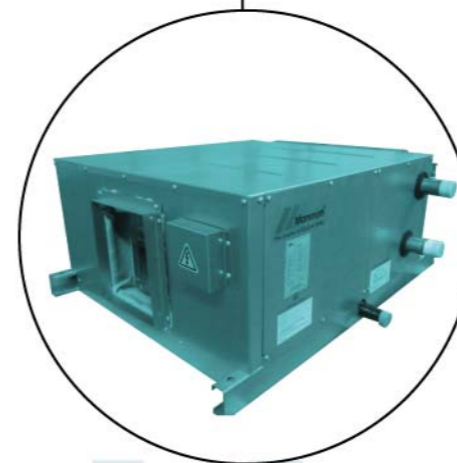




专业空调 量身定制



空气处理机组 (超薄吊顶, 青锋系列)
Air Handling Units (Compact Suspended, Forward Series)
1,500-15,000m³/h



Mammoth
The Leader In Custom HVAC & Energy Saving



总公司: 上海市延安西路777号裕丰国际大厦8楼 电话: 021-51097778 生产基地: 浙江省安吉县经济技术开发区灵峰南路818号

美意(上海)空调设备有限公司

美国美意集团Mammoth于1935年创立于美国明尼苏达州,以领先科技及专业品质,根据全球用户在不同应用领域的需求而提供量身定制的各类节能空调产品,此创新模式始终雄居这一领域的领导者地位。



源自美国 服务全球 Established in Minneapolis, USA - 1935

1988年,美国美意(Mammoth)正式以商业行为进入中国市场。2002年,美意(Mammoth)以独资身份投资千万美金,以美意中国集团为载体,精选集团优势产品,整合于品牌旗下,全面进军中国中央空调市场。在全国经济文化中心——上海,成立美意(上海)空调设备有限公司,并在中国第一个生态县——浙江省安吉县建立了生产基地。作为一家在中国设有节能空调、水环、地源热泵生产基地的美国公司,为全球提供量身定制各类先进节能的中央空调产品。



专业空调 品质保证 Energy Saving & Innovation

美意中央空调产品涉及专业及通用领域,包括:水源/水环/地源热泵、冷水机组、AHU、VAV、恒温恒湿机、商用空调等。集团以产品类别划分品牌,确保在专属空调类别中的专业度及科技领先。在集团整合平台之上,专设研发中心,配备先进的研发实验装备及经验丰富的研发专家,确保始终贴合需求并领导专业发展。并确保在最短的时间内,为全国各地不同需求用户提供量身定制的节能空调产品及整体解决方案。



量身定制 全面服务 Customization & Energy Saving is Our Standand

节能空调整体解决方案:

- 水源/水环/地源热泵系统设计综合方案
- 水源/水环/地源热泵等产品的选型
- 水源/水环/地源热泵等产品安装技术指导
- 水源/水环/地源热泵等产品终身保养服务



非凡成就 行业翘楚 Outstanding Achievement

结合美国美意70多年的技术成就和中国美意高素质的团队,在2002年以水地源热泵领导者身份进入国内市场的美意公司,在国内率先提出节能空调整体解决方案,并和美国大使馆、领事馆以及当地暖通行业协会一起相继在天津、广州、沈阳、北京、上海、杭州、重庆、成都、合肥、武汉、昆明等各大城市举办可再生能源系统技术推广活动,在中国已拥有千万平方米以上成功案例,在行业内取得非凡成就:

- 国内第001号水源热泵节能证书
- 国内最大的水环热泵系统——南京国际商贸城
- 国内最节能的地源热泵系统——上海浦江智谷
- 国内首张由世界权威机构(德国)颁发的节能环保证书项目——上海浦江智谷

- 国内最早的水环热泵系统——上海伊都锦百货商厦
- 国内造价最昂贵档次最高级的别墅群地源热泵系统——上海世茂佘山
- 国内第一家水源热泵机组大机小机同时入选节能产品政府采购清单的企业



美意青锋系列吊顶式空气处理机组为我公司研制开发的新一代的空气处理末端机组,机组主要有过滤器、表冷器、风机、电机等部件组成,同时其秉承了美意空调箱低漏风率、高强度、无冷桥的特点。机组在原有的结构上取得了创新,使得过滤网和盘管检修更加方便。机组风量从1500-15000m³/h,且有多种静压可选。机组结构紧凑、噪音小、制冷制热性能卓越,同时可根据客户的要求选配热水盘管、湿膜加湿器等。可广泛应用于展览馆、地铁、写字楼等舒适性场所。



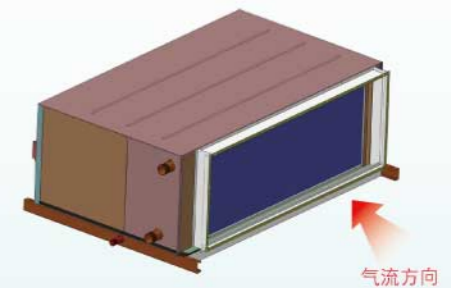
机组型号命名

MAH 015 S B 4 0 L S R L
1 2 3 4 5 6 7 8 9 10

- 1: 空气处理机组
- 2: 机组风量:015~150, 表示风量×100m³/h, CMH(立方米/小时)
- 3: 面板类型: S: 单层面板
- 4: 产品设计代码
- 5: 冷管排数: 4: 4排冷水盘管; 6: 6排冷水盘管;
- 6: 热管排数:
 - 0: 无热水盘管和湿模加湿器;
 - 1: 1排热水盘管;
 - 2: 2排热水盘管;
 - A: 50mm湿模加湿器;
 - B: 100mm湿模加湿器;
- 7: 机外静压: L: 低静压; H: 高静压
- 8: 过抽方式: S: 过滤器侧抽; D: 过滤器下抽;
- 9: 进风工况: R: 回风工况; F: 新风工况
- 10: 进水方式:
 - L: 表示左进水(面对回风口,接管在左侧为左进水);
 - R: 表示右进水(面对回风口,接管在右侧为右进水)。

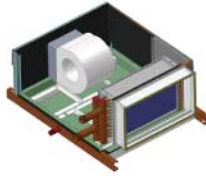
机组方向判定

机组方向判定: 顺气流面对进风端,接管在左侧为左向,反之则为右向,图示为左向



机组特点

箱体采用优质镀锌钢板，高效防腐；整体式水盘，杜绝大风量时引起的漏水；保温材料采用新型的PE材料，具有极好的保温和吸音效果，不吸水，并能有效防止冷桥的产生。



盘管采用高纯度紫铜管和亲水铝翅片，并经先进的涨管工艺使之两者紧密一体无间隙，确保最小的接触热阻和高效的传热效率。每台盘管均经过高压密封性测试，能适应高压配管而无泄漏。



机组采用高效前倾多翼离心风机，噪音低，性能稳定可靠。所使用的风机均经过严格的动静平衡实验和专业选型得出，确保运行在最佳工作点。在满足客户风量、风压要求的前提下将风量、风压损失降到最低，确保管路汇总良好的空气流动状态，减少风管噪声。



高效低阻的尼龙的过滤网，大大降低了耗电量。尼龙过滤网易于清洗，过滤分为下抽和侧抽用于不同安装场合的选择，便于用户现场维护。



青锋系列空气处理机组（超薄吊顶）具有静压参数可选、冷热量大的特点，且体积小，结构简单，选用灵活，易于安装和现场维护。适用于高层建筑、宾馆、写字楼、商场、医院等各种不同场所的不同要求，既可作为新风机组也可作为集中式空调机组使用。

机组参数

制冷性能参数-标准工况（4排）

型号	额定风量 m³/h	长×宽×高 mm	供冷量 kW	水量 T/h	水阻力 kPa	风机/ 电机数量	机外静压 Pa		电机功率 -极数	噪声 dB(A)	机组重量 kg
							低	高			
MAH015S	1500	1050*780*416	7.6	1.31	5.4	1/1	低	124	0.25KW- 4P	56.5	73
							高	234	0.32KW- 4P	58	73
MAH020S	2000	1050*940*435	10.8	1.85	10.6	1/1	低	156	0.32KW- 4P	58.5	83
							高	221	0.55KW- 4P	58.5	84
MAH025S	2500	1060*1110*435	14.0	2.42	18.3	1/1	低	163	0.45KW- 4P	60	93
							高	203	0.55KW- 4P	60.5	94
MAH030S	3000	1100*1130*503	16.9	2.90	19.6	1/1	低	152	0.55KW- 4P	61.5	105
							高	204	0.55KW- 4P	62.5	107
MAH040S	4000	1110*1280*509	23.4	4.03	29.9	2/2	低	223	0.32*2KW- 4P	58.5	135
							高	290	0.55*2KW- 4P	62	144
MAH050S	5000	1110*1530*509	26.4	4.54	13.5	2/2	低	206	0.55*2KW- 4P	63.5	153
							高	277	0.55*2KW- 4P	64	156
MAH060S	6000	1110*1620*558	32.5	5.59	16.5	2/2	低	160	0.55*2KW- 4P	64.5	172
							高	230	0.55*2KW- 4P	64	181
MAH080S	8000	1220*1740*659	43.9	7.55	21.5	2/1	低	240	2.2KW-4P	63.7	214
							高	340	3.0KW-4P	65.2	237
MAH100S	10000	1220*2100*659	56.6	9.75	24.1	2/1	低	240	3.0KW-4P	64.9	258
							高	340	4.0KW-4P	66.9	278
MAH120S	12000	1290*2225*734	66.2	11.39	33.7	2/1	低	290	3.0KW-4P	64.8	322
							高	390	4.0KW-4P	66.6	324
MAH150S	15000	1290*2388*812	82.8	14.26	43.9	2/1	低	290	4.0KW-4P	64.5	364
							高	390	5.5KW-4P	66	366

注：标准工况：进风干球温度为27℃，进风湿球温度为19.5℃，进水温度为7℃，出水温度为12℃。

制冷性能参数-标准工况（6排）

型号	额定风量 m³/h	长×宽×高 mm	供冷量 kW	水量 T/h	水阻力 kPa	风机/ 电机数量	机外静压 Pa		电机功率 -极数	噪声 dB(A)	机组重量 kg
							低	高			
MAH015S	1500	1050*780*416	10.3	1.77	11.4	1/1	低	74	0.25KW- 4P	56.5	76
							高	184	0.32KW- 4P	58	76
MAH020S	2000	1050*940*435	12.6	2.18	4.5	1/1	低	106	0.32KW- 4P	58.5	87
							高	171	0.55KW- 4P	58.5	88
MAH025S	2500	1060*1110*435	16.9	2.91	7.8	1/1	低	113	0.45KW- 4P	60	98
							高	153	0.55KW- 4P	60.5	99
MAH030S	3000	1100*1130*503	20.0	3.45	8.6	1/1	低	102	0.55KW- 4P	61.5	110
							高	154	0.55KW- 4P	62.5	112
MAH040S	4000	1110*1280*509	27.8	4.79	13.5	2/2	低	173	0.32*2KW- 4P	58.5	142
							高	240	0.55*2KW- 4P	62	151
MAH050S	5000	1110*1530*509	35.1	6.04	35	2/2	低	156	0.55*2KW- 4P	63.5	162
							高	227	0.55*2KW- 4P	64	165
MAH060S	6000	1110*1620*558	40.3	6.94	13.1	2/2	低	110	0.55*2KW- 4P	64.5	182
							高	180	0.55*2KW- 4P	64	191
MAH080S	8000	1220*1740*659	54.6	9.40	18.5	2/1	低	190	2.2KW-4P	63.7	227
							高	290	3.0KW-4P	65.2	250
MAH100S	10000	1220*2100*659	70.2	12.09	21.2	2/1	低	190	3.0KW-4P	64.9	274
							高	290	4.0KW-4P	66.9	294
MAH120S	12000	1290*2225*734	82.2	14.16	12.4	2/1	低	240	3.0KW-4P	64.8	344
							高	340	4.0KW-4P	66.6	346
MAH150S	15000	1290*2378*812	103.0	17.73	24.2	2/1	低	240	4.0KW-4P	64.5	391
							高	340	5.5KW-4P	66	393

注：标准工况：进风干球温度为27℃，进风湿球温度为19.5℃，进水温度为7℃，出水温度为12℃。

制冷性能参数-新风工况（4排）

型号	额定风量 m³/h	长×宽×高 mm	供冷量 kW	水量 T/h	水阻力 kPa	风机/ 电机数量	机外静压 Pa		电机功率 -极数	噪声 dB(A)	机组重量 kg
							低	高			
MAH015S	1500	1050*780*416	18.4	3.17	19.3	1/1	低	124	0.25KW- 4P	56.5	73
							高	234	0.32KW- 4P	58	73
MAH020S	2000	1050*940*435	25.3	4.36	36.7	1/1	低	156	0.32KW- 4P	58.5	83
							高	221	0.55KW- 4P	58.5	84
MAH025S	2500	1060*1110*435	32.2	5.54	56.6	1/1	低	163	0.45KW- 4P	60	93
							高	203	0.55KW- 4P	60.5	94
MAH030S	3000	1100*1130*503	38.5	6.63	58.6	1/1	低	152	0.55KW- 4P	61.5	105
							高	204	0.55KW- 4P	62.5	107
MAH040S	4000	1110*1280*509	51.2	8.81	67.3	2/2	低	223	0.32*2KW- 4P	58.5	135
							高	290	0.55*2KW- 4P	62	144
MAH050S	5000	1110*1530*509	62.6	10.78	32.5	2/2	低	206	0.55*2KW- 4P	63.5	153
							高	277	0.55*2KW- 4P	64	156
MAH060S	6000	1110*1620*558	76.4	13.15	53.4	2/2	低	160	0.55*2KW- 4P	64.5	172
							高	230	0.55*2KW- 4P	64	181
MAH080S	8000	1220*1740*659	102.7	17.67	55.6	2/1	低	240	2.2KW-4P	63.7	214
							高	340	3.0KW-4P	65.2	237
MAH100S	10000	1220*2100*659	127.3	21.91	68.3	2/1	低	240	3.0KW-4P	64.9	258
							高	340	4.0KW-4P	66.9	278
MAH120S	12000	1290*2225*734	154.3	26.57	74.5	2/1	低	290	3.0KW-4P	64.8	322
							高	390	4.0KW-4P	66.6	324
MAH150S	15000	1290*2378*812	188.859*	29.56	78.8	2/1	低	290	4.0KW-4P	64.5	364
							高	390	5.5KW-4P	66	366

注：1、新风工况：进风干球温度为35℃，进风湿球温度为28℃，进水温度为7℃，出水温度为12℃。

2、上述带*的冷量表示为控制水阻力，进出水温差为5.5℃。

制冷性能参数-新风工况 (6排)

型号	额定风量 m³/h	长×宽×高 mm	供冷量 kW	水量 T/h	水阻力 kPa	风机/ 电机数量	机外静压 Pa		电机功率 -极数	噪声 dB(A)	机组重量 kg
							低	高			
MAH015S	1500	1050*780*416	23.4	4.03	36.4	1/1	74	184	0.25KW- 4P	56.5	76
MAH020S	2000	1050*940*435	29.8	5.13	16	1/1	106	171	0.32KW- 4P	58.5	87
MAH025S	2500	1060*1110*435	38.5	6.62	27	1/1	113	153	0.45KW- 4P	60	98
MAH030S	3000	1100*1130*503	46.1	7.94	30.4	1/1	102	154	0.55KW- 4P	61.5	110
MAH040S	4000	1110*1280*509	63.0	10.85	47.6	2/2	173	240	0.32*2KW- 4P	58.5	142
MAH050S	5000	1110*1530*509	79.0	13.61	60.1	2/2	156	227	0.55*2KW- 4P	63.5	162
MAH060S	6000	1110*1620*558	92.8	15.98	53.4	2/2	110	180	0.55*2KW- 4P	64.5	182
MAH080S	8000	1220*1740*659	124.7	21.47	46.3	2/1	190	290	2.2KW-4P	63.7	227
MAH100S	10000	1220*2100*659	158.4	27.26	75.7	2/1	190	290	3.0KW-4P	64.9	274
MAH120S	12000	1290*2225*734	186.8*	26.80	40.8	2/1	240	340	3.0KW-4P	64.8	344
MAH150S	15000	1290*2378*812	233.4*	33.49	53.7	2/1	240	340	4.0KW-4P	64.5	391

注: 1、新风工况: 进风干球温度为35℃, 进风湿球温度为28℃, 进水温度为7℃, 出水温度为12℃。
2、上述带*的冷量表示为控制水阻力, 进出水温差为6℃。

制热性能参数-两管制

型号	额定风量 m³/h	标准工况						新风工况					
		4排制热			6排制热			4排制热			6排制热		
		制热量 kW	水量 T/h	水阻 kPa	制热量 kW	水量 T/h	水阻 kPa	制热量 kW	水量 T/h	水阻 kPa	制热量 kW	水量 T/h	水阻 kPa
MAH015S	1500	14.7	1.27	6.4	17.2	1.48	9.6	17.6	1.5	8.6	20.4	1.9	12.9
MAH020S	2000	19.7	1.70	10.6	22.7	1.95	4.3	23.5	2.0	14.3	27.0	2.5	5.8
MAH025S	2500	24.9	2.14	17.9	28.5	2.45	6.7	29.6	2.5	24.0	33.9	3.2	9.0
MAH030S	3000	29.8	2.56	19.2	34.3	2.95	7.6	35.5	3.1	25.8	40.7	3.8	10.2
MAH040S	4000	40.1	3.45	28.3	46.0	3.95	11.2	47.8	4.1	38.0	54.5	5.1	15.0
MAH050S	5000	49.2	4.23	14.7	57.3	4.93	28.6	58.7	5.0	19.8	68.0	6.4	38.2
MAH060S	6000	59.3	5.10	14.8	68.6	5.90	11.4	70.8	6.1	20.0	81.4	7.6	15.3
MAH080S	8000	79.3	6.82	20.6	91.6	7.88	15.8	94.5	8.1	27.7	112.5	10.5	22.3
MAH100S	10000	99.4	8.55	23.0	114.8	9.87	17.3	118.4	10.2	30.9	140.8	13.2	24.5
MAH120S	12000	119.9	10.31	32.5	138.0	11.87	10.6	143.64	12.4	44.1	164.6	15.4	14.3
MAH150S	15000	149.5	12.86	41.0	172.4	14.83	20.6	182.6	15.7	57.5	209.7	19.6	28.7

注: 标准工况: 进风干球温度为15℃, 进水温度为60℃, 出水温度为50℃。
新风工况: 进风干球温度为7℃, 进水温度为60℃, 出水温度为50℃。

制热性能参数-四管制

型号	额定风量 m³/h	1排制热							2排制热							进出水管Φd	
		标准工况			新风工况				重量 kg	标准工况			新风工况				
		制热量 kW	水量 T/h	水阻 kPa	制热量 kW	水量 T/h	水阻 kPa	制热量 kW		水量 T/h	水阻 kPa	制热量 kW	水量 T/h	水阻 kPa	重量 kg		
MAH015S	1500	7.5	0.73	1.6	9.2	0.88	2.3	6.9	9.6	0.82	2.3	11.6	1.0	3.2	9.9	Φ34	
MAH020S	2000	10.2	0.98	3.0	12.3	1.19	4.3	7.8	13.0	1.12	4.3	15.7	1.4	5.8	11.1	Φ34	
MAH025S	2500	13.0	1.25	5.1	15.7	1.51	7.0	8.7	16.5	1.42	7.0	19.9	1.7	9.7	12.5	Φ34	
MAH030S	3000	15.6	1.50	5.4	18.8	1.81	7.7	9.6	19.8	1.71	7.7	23.9	2.1	10.5	13.9	Φ34	
MAH040S	4000	21.2	2.04	8.1	25.5	2.46	11.3	11.4	27.0	2.32	11.3	32.5	2.8	15.5	18.2	Φ48	
MAH050S	5000	26.2	2.53	12.4	31.6	3.04	17.2	12.6	33.4	2.87	17.2	40.2	3.5	23.6	20.0	Φ48	
MAH060S	6000	31.7	3.06	14.9	38.2	3.68	20.7	14.2	40.4	3.47	20.7	48.6	4.2	28.4	22.7	Φ48	
MAH080S	8000	42.4	4.09	19.0	51.0	4.92	26.4	16.8	54.0	4.64	26.4	64.9	5.6	36.3	27.4	Φ48	
MAH100S	10000	53.2	5.13	30.6	63.9	6.16	42.6	19.4	67.8	5.83	42.6	81.4	7.0	58.4	31.3	Φ48	
MAH120S	12000	65.0	6.26	18.3	78.4	7.56	26.0	24.5	82.7	7.11	26.0	99.8	8.6	35.6	39.9	Φ48	
MAH150S	15000	80.7	7.78	28.4	99.3	9.57	41.4	27.6	102.7	8.83	41.4	126.4	10.9	56.7	45.4	Φ48	

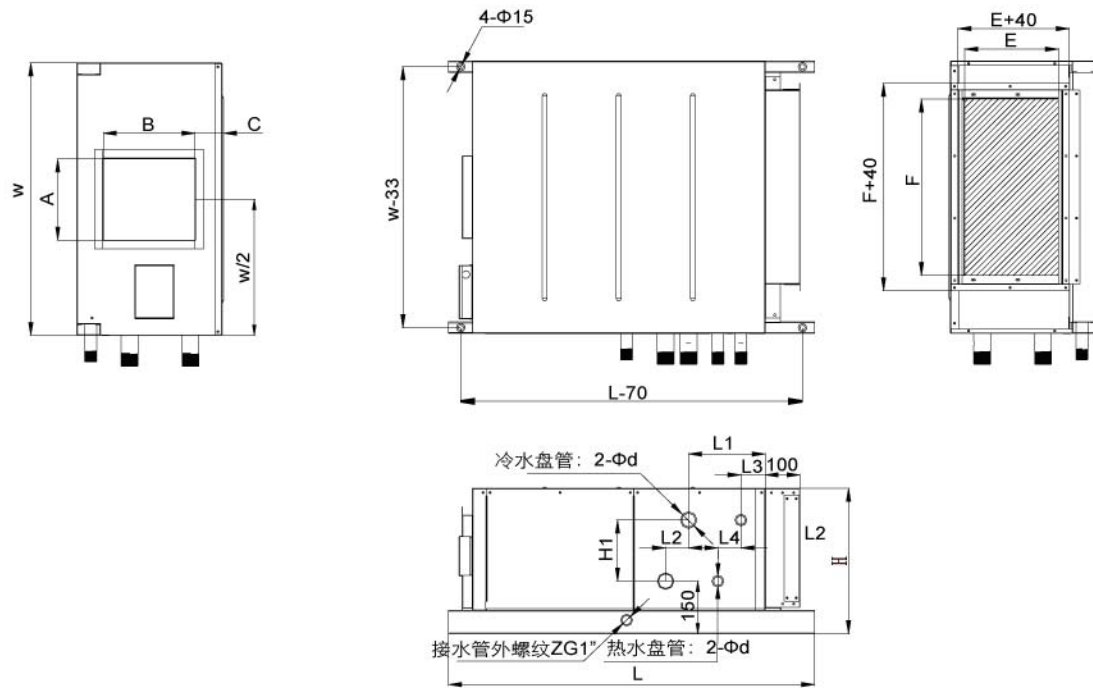
注: 标准工况: 进风干球温度为15℃, 进水温度为60℃, 出水温度为50℃。
新风工况: 进风干球温度为7℃, 进水温度为60℃, 出水温度为50℃。
增加1排热水盘管机外静压减25Pa, 增加2排热水盘管机外静压减50Pa。

湿膜加湿器性能参数表

型号	额定风量 m³/h	新风加湿量 (kg/h)		回风加湿量 (kg/h)	
		湿膜加湿器厚度			
		50mm	100mm	50mm	100mm
MAH015S	1500	3.1	5.9	2.7	4.6
MAH020S	2000	4.1	7.9	3.6	6.1
MAH025S	2500	5.1	9.9	4.5	7.6
MAH030S	3000	6.2	11.9	5.4	9.1
MAH040S	4000	8.2	15.8	7.2	12.2
MAH050S	5000	10.3	19.8	9.0	15.2
MAH060S	6000	12.3	23.7	10.8	18.3
MAH080S	8000	16.5	31.6	14.4	24.4
MAH100S	10000	20.6	39.5	18.0	30.5
MAH120S	12000	24.7	47.5	21.6	36.6
MAH150S	15000	30.9	59.3	27.0	45.7

注: 1、湿膜加湿器分两种厚度, 50mm, 100mm, 对应的加湿效率分别为: 40%, 60%;
2、加湿器新风工况: 干球温度28℃, 相对湿度10%;
3、加湿器回风工况: 干球温度28℃, 相对湿度25%;
4、湿膜加湿器空气阻力: 50mm: 24Pa; 100: 39Pa。

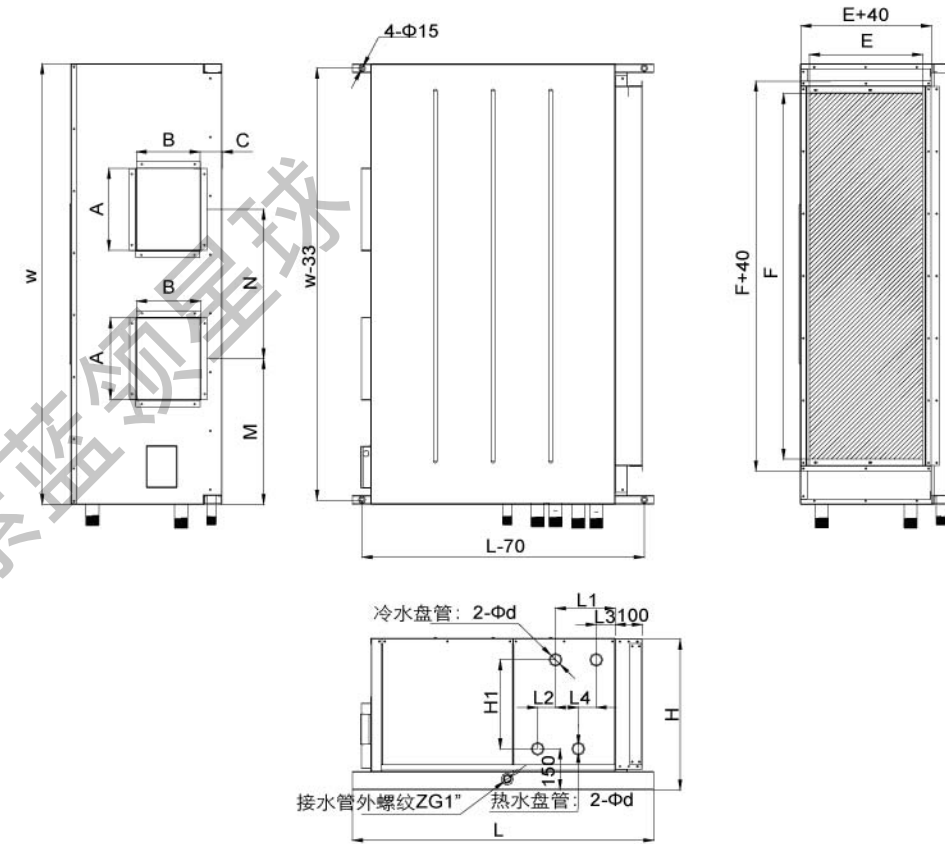
机组外形尺寸-MAH015S~MAH030S



机组	L	W	H	出风口尺寸						回风口尺寸	
				A		B		C		E	F
				低静压	高静压	低静压	高静压	低静压	高静压		
MAH015S	1050	780	416	234	264	75	75	298	616		
MAH020S	1050	940	435	300	264	75	75	317	776		
MAH025S	1060	1110	435	300	264	75	75	317	946		
MAH030S	1100	1130	503	302	220	91	91	385	966		

机组	H1	接管尺寸															
		两管制						四管制									
		进出水管ΦD		L1		L2		进出水管ΦD		进出水管Φd		L1		L2		L3	L4
		4R	6R	4R	6R	4R	6R	4R	6R	4R	6R	4+1(2)R	6+1(2)R	4+1(2)R	6+1(2)R		
MAH015S	175	Φ48	Φ48	70	73	66	110	Φ48	Φ48	Φ34	Φ34	220	223	66	110	70	66
MAH020S	175	Φ48	Φ48	70	73	66	110	Φ48	Φ48	Φ34	Φ34	220	223	66	110	70	66
MAH025S	175	Φ48	Φ48	70	73	66	110	Φ48	Φ48	Φ34	Φ34	220	223	66	110	70	66
MAH030S	226	Φ48	Φ48	70	73	66	110	Φ48	Φ48	Φ34	Φ34	220	223	66	110	70	66

机组外形尺寸-MAH040S~MAH150S

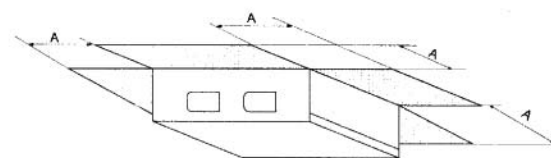


机组	L	W	H	出风口尺寸						
				A	B	M	N	C	E	F
MAH040S	1110	1280	509	302	236	415	550	85	391	1115
MAH050S	1110	1530	509	302	236	490	550	85	391	1365
MAH060S	1110	1620	558	302	236	535	550	85	440	1455
MAH080S	1220	1740	659	311	345	774	553	108	542	1573
MAH100S	1220	2100	659	397	345	840	719	108	542	1933
MAH120S	1290	2225	734	375	406	916	667	108	616	2058
MAH150S	1290	2378	812	447	406	1005.5	739	108	694	2211

机组	H1	接管尺寸															
		两管制						四管制									
		进出水管ΦD		L1		L2		进出水管ΦD		进出水管Φd		L1		L2		L3	L4
		4R	6R	4R	6R	4R	6R	4R	6R	4R	6R	4+1(2)R	6+1(2)R	4+1(2)R	6+1(2)R		
MAH040S	286	Φ48	Φ48	70	73	66	110	Φ48	Φ48	Φ48	Φ48	220	223	66	110	70	66
MAH050S	286	Φ48	Φ48	70	73	66	110	Φ48	Φ48	Φ48	Φ48	220	223	66	110	70	66
MAH060S	337	Φ60	Φ60	70	73	66	110	Φ48	Φ48	Φ48	Φ48	220	223	66	110	70	66
MAH080S	438	Φ60	Φ60	70	73	66	110	Φ60	Φ60	Φ48	Φ48	220	223	66	110	70	66
MAH100S	438	Φ60	Φ60	70	73	66	110	Φ60	Φ60	Φ48	Φ48	220	223	66	110	70	66
MAH120S	489	Φ60	Φ60	70	73	66	110	Φ60	Φ60	Φ48	Φ48	220	223	66	110	70	66
MAH150S	591	Φ60	Φ60	70	73	66	110	Φ60	Φ60	Φ48	Φ48	220	223	66	110	70	66

机组安装位置

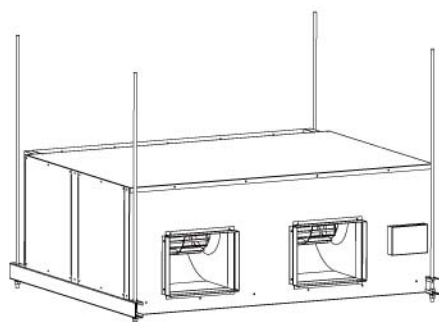
- 不可安装在室外露天环境
- 不可安装于潮湿、有腐蚀和爆炸性气体的环境
- 安装时应考虑排水、通风和维修间距、最小的安装间隙请参考机组外形尺寸图
- 机组和接管与墙面和吊顶隔开
- 将机组安装在最不敏感的地方，如楼梯间、电梯间、洗手间等的附近。



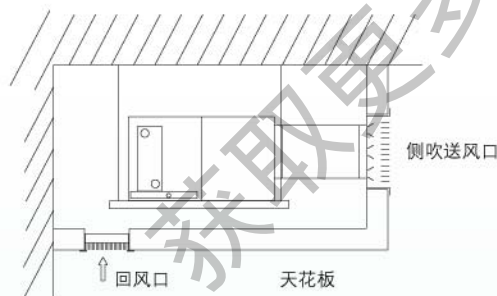
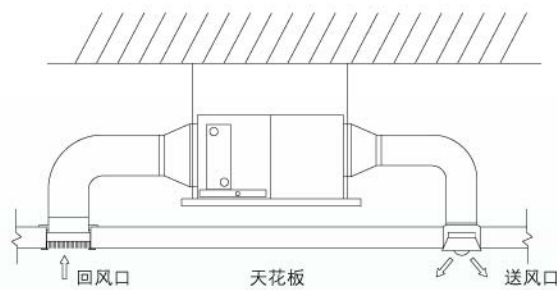
机组型号	A
MAH015S~MAH060S	500
MAH080S~MAH150S	700

固定

对于安装在天花板内的机组，确定一个使风管较短及接管工作较少的位置，应保证悬吊机组的建筑部件有足够的强度，确定好悬挂杆的位置并调整使机组保持水平，检查悬挂是否安全可靠。机组吊装时须加装橡胶减振垫或减振器。如图所示：

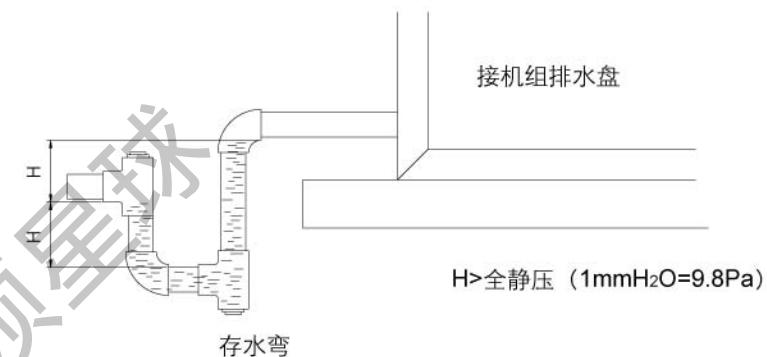


安装形式图例



冷凝水管的安装

接管尺寸参见规格参数表。排水管接U型水封，如图所示：



机组的使用

- 1、将机组外部的管路清洗干净后，与空调机组的换热器的进水管连接，下部为进水管，上部为出水管。
- 2、换热器冷媒为清洁的软化水。
- 3、空调机组的供电电源为380V/50Hz，第一次使用时，电路接通后先启动一下电机，检查风机转向是否正确，如果转向相反，停机切断电源，将电源相序改变，正式接好电路，开机运行。
- 4、空调机组冬季运行时，如果需要停机，必须保证换热器内的热水连续流动，并关闭新风阀，以免冻坏换热器。
- 5、空调机组由专业人员管理，运行使用过程中定期检查机组的运行状况，发现异常及时排除，排除后机组方可继续运行。
- 6、机组换热器设有放气阀和泄水塞，用于排气和放水。通水时旋开放气阀排气，排完后将阀门拧紧。较长时间不用的机组，通过泄水塞排除换热器内的积水。

注意事项

- 1、冬季机组如果不使用时，必须及时将换热器内的水放尽，以防止冻坏换热器。
- 2、过滤器应经常用清洗剂清洗，过滤器的清洗周期视周围使用环境而定。
- 3、空调机组运行了2~3年后，应进行全面保养；用化学方法清除换热器水垢，用压缩空气或水冲洗换热片。