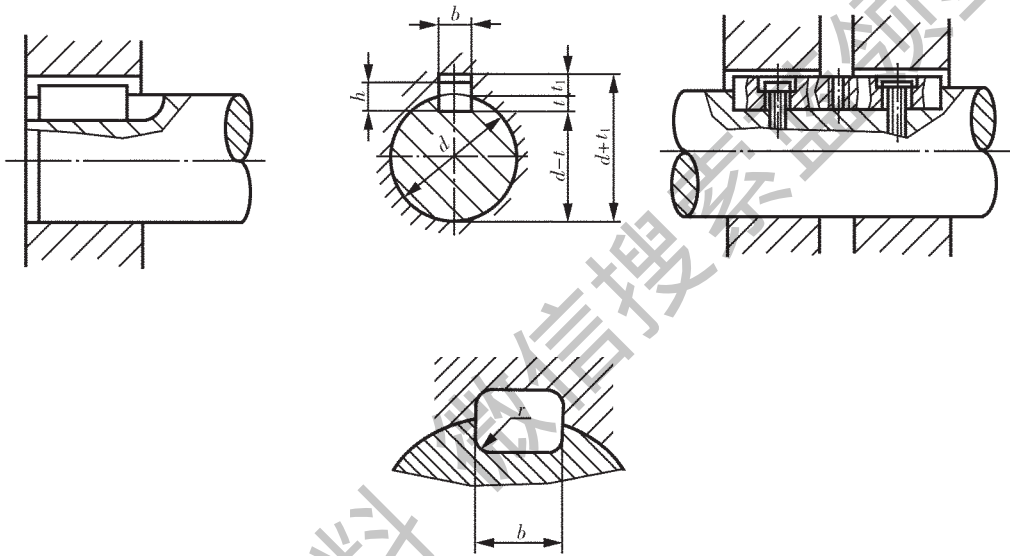


中国第一重型机械集团公司标准

平键 键和键槽的剖面尺寸

GB 1095-79
代替 3-107-81

1 普通平键、导向平键和键槽的剖面尺寸及公差应符合本标准的规定。



注：在工作图中，轴槽深用 $(d-t)$ 标注，轮毂槽深用 $(d+t_1)$ 标注。

- 2 普通平键的尺寸应符合 GB 1096-79《普通平键 型式尺寸》的规定。
- 3 导向平键的尺寸应符合 GB 1097-79《导向平键 型式尺寸》的规定。
- 4 除轴伸外在保证传递所需扭矩条件下，允许采用较小剖面的键，但 t 和 t_1 的数值必要时重新计算，使键侧与轴槽及轮毂槽接触高度各为 $\frac{h}{2}$ 。
- 5 导向平键的轴槽与轮毂槽用较松键联结公差。
- 6 平键轴槽的长度公差用 H14。
- 7 轴槽及轮毂槽对轴及轮毂轴心线的对称度按切削加工件通用技术条件 JB/T 5000.9-1998 规定，特殊要求时，应在图样上标明。

mm

轴 公称直径 <i>d</i>	键 公称尺寸 <i>b</i> × <i>h</i>	键						槽				半径 <i>r</i>		
		宽度 <i>b</i>						深度						
		公称尺寸 <i>b</i>	极限偏差						轴 <i>t</i>		毂 <i>t</i> ₁		最小	最大
			较松键联结		一般键联结		较紧键联结		公称尺寸	极限偏差	公称尺寸	极限偏差		
	轴 H9	毂 D10	轴 N9	毂 Js9	轴和毂 P9									
6~8	2×2	2	+0.025	+0.060	-0.004		-0.006	1.2	+0.1 0	1	+0.1 0	0.08	0.16	
>8~10	3×3	3	0	+0.020	-0.029	±0.0125	-0.031	1.8		1.4				
>10~12	4×4	4	+0.030 0	+0.078 +0.030	0 -0.030	±0.015	-0.012 -0.042	2.5		1.8				
>12~17	5×5	5						3.0	2.3					
>17~22	6×6	6	+0.036 0	+0.098 +0.040	0 -0.036	±0.018	-0.015 -0.051	3.5	+0.2 0	2.8	+0.2 0	0.16	0.25	
>22~30	8×7	8						4.0		3.3				
>30~38	10×8	10						5.0		3.3				
>38~44	12×8	12	+0.043 0	+0.120 +0.050	0 -0.043	±0.0215	-0.018 -0.061	5.0	+0.2 0	3.3	+0.2 0	0.25	0.40	
>44~50	14×9	14						5.5		3.8				
>50~58	16×10	16						6.0		4.3				
>58~65	18×11	18	+0.052 0	+0.149 +0.065	0 -0.052	±0.026	-0.022 -0.074	7.0	+0.2 0	4.4	+0.2 0	0.40	0.60	
>65~75	20×12	20						7.5		4.9				
>75~85	22×14	22						9.0		5.4				
>85~95	25×14	25	+0.062 0	+0.180 +0.080	0 -0.062	±0.031	-0.026 -0.088	9.0	+0.2 0	5.4	+0.2 0	0.70	1.0	
>95~110	28×16	28						10.0		6.4				
>110~130	32×18	32						11.0		7.4				
>130~150	36×20	36	+0.074 0	+0.220 +0.100	0 -0.074	±0.037	-0.032 -0.106	12.0	+0.3 0	8.4	+0.3 0	1.2	1.6	
>150~170	40×22	40						13.0		9.4				
>170~200	45×25	45						15.0		10.4				
>200~230	50×28	50	+0.087 0	+0.260 +0.120	0 -0.087	±0.0435	-0.037 -0.124	17.0	+0.3 0	11.4	+0.3 0	2.0	2.5	
>230~260	56×32	56						20.0		12.4				
>260~290	63×32	63						20.0		12.4				
>290~330	70×36	70	+0.087 0	+0.260 +0.120	0 -0.087	±0.0435	-0.037 -0.124	22.0	+0.3 0	14.4	+0.3 0	2.0	2.5	
>330~380	80×40	80						25.0		15.4				
>380~440	90×45	90	+0.087 0	+0.260 +0.120	0 -0.087	±0.0435	-0.037 -0.124	28.0	+0.3 0	17.4	+0.3 0	2.0	2.5	
>440~500	100×50	100						31.0		19.5				

注：① $(d-t)$ 和 $(d+t_1)$ 两组组合尺寸的极限偏差按相应的 t 和 t_1 的极限偏差选取，但 $(d-t)$ 极限偏差值应取负号 (-)。

② 有“▲”者为我厂推荐优先采用的配合。键宽 $b=2$ 或 3 的键宽公差应与工艺部门协商。

③ H9 及 D10 只用于导向平键。

④ 键槽两侧面粗糙度图样中标注 Ra3.2，但当轮毂槽由插床插制时，允许按 Ra6.3 制造验收。