

AUX

X款挂机空调技术服务手册

售后服务部

2015年8月6日

获取更多资料 微信搜索 空调技术领军球

目 录

一、效果图

二、功能特性

三、室内外机技术参数

四、故障显示功能说明

五、室内机拆卸程序

六、配件通用性与新增配件

一、效果图

内机外观图



冰玉蓝

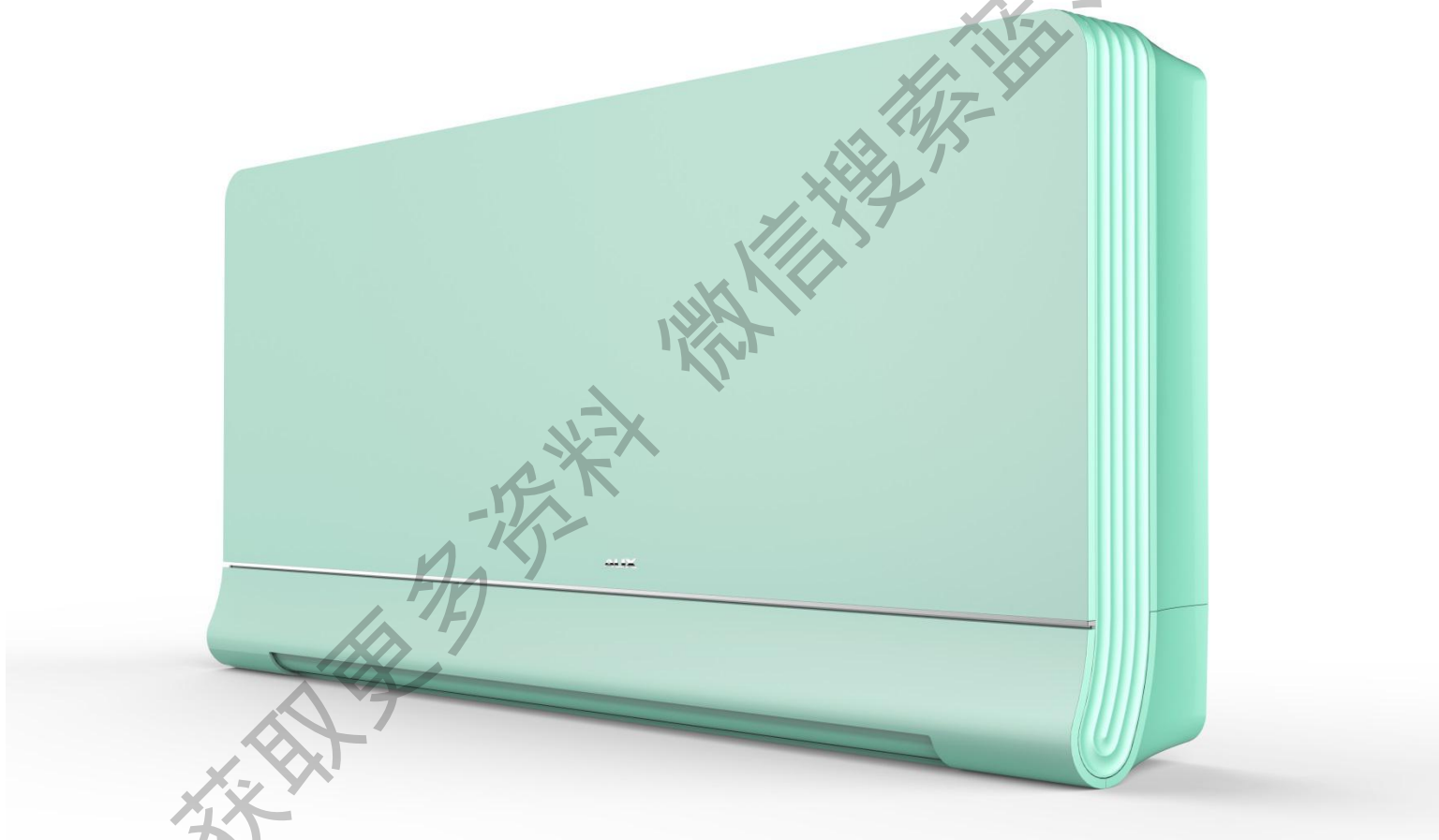


水晶白

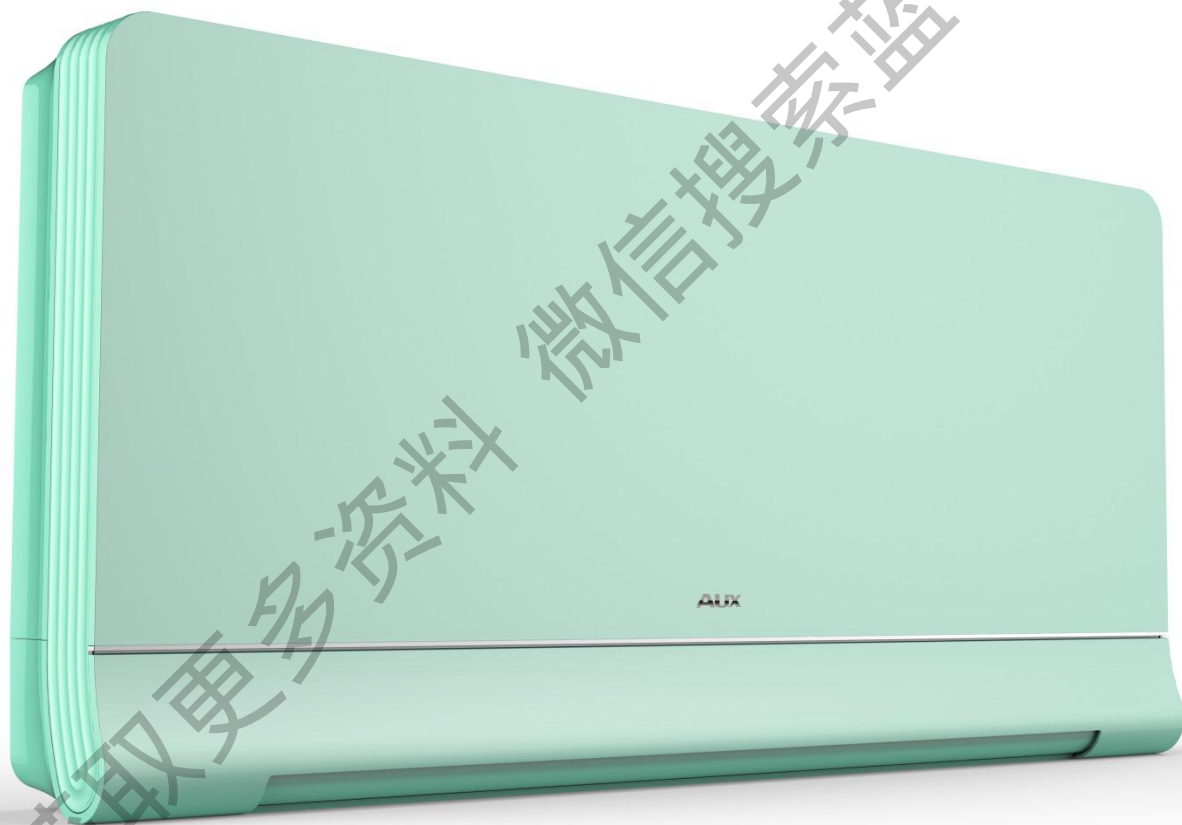
内机尺寸为：长952MM、宽455MM、高130MM

注意：26机和35机内机外观都是一样的

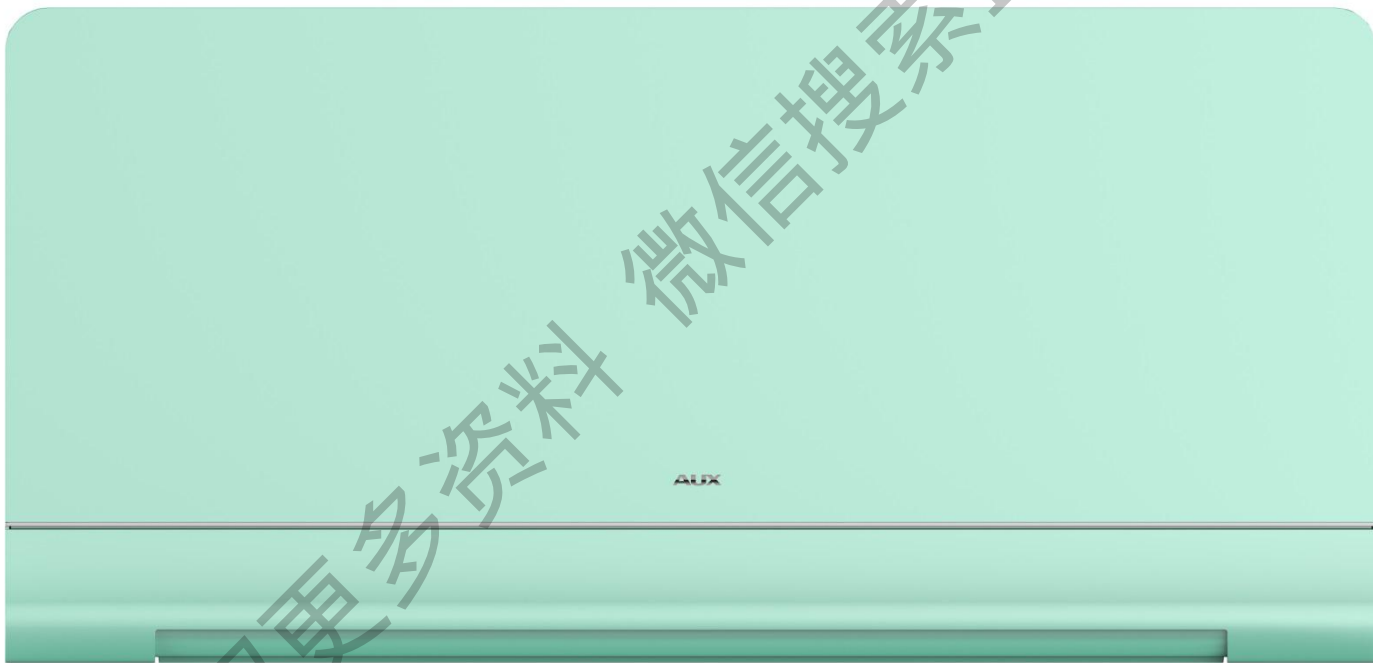
效果图



效果图



效果图



效果图



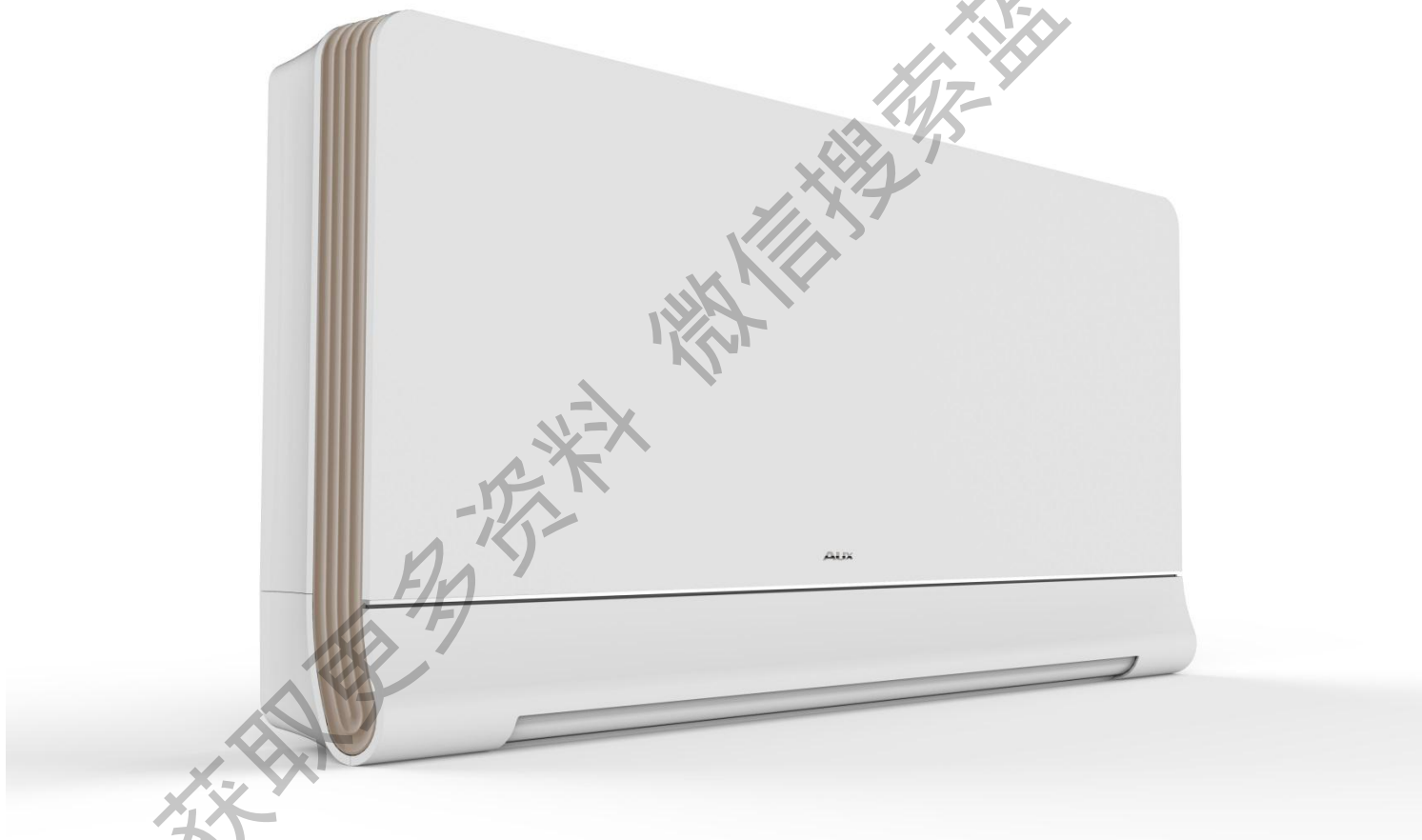
获取更多资料 微信搜索蓝领星球

效果图

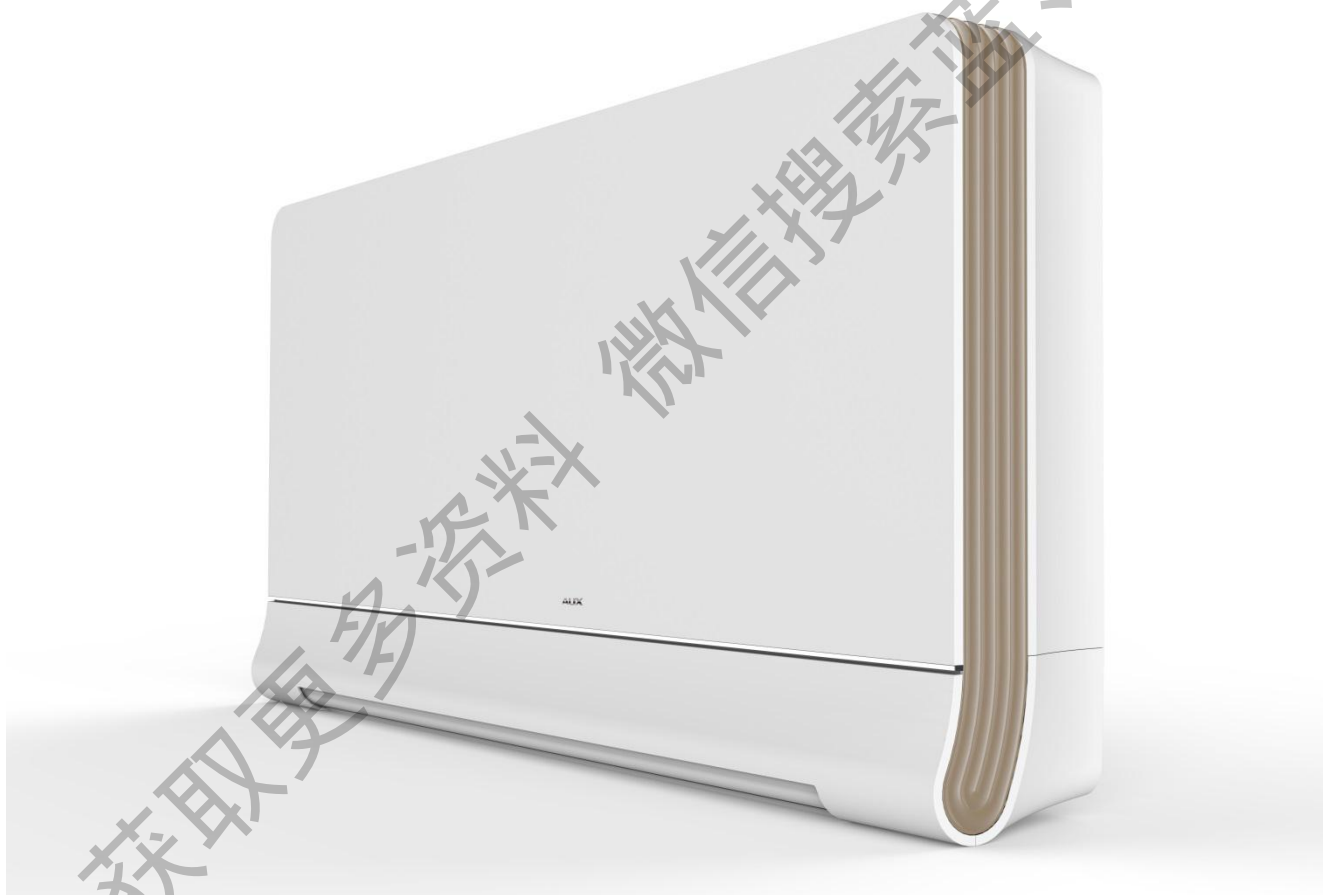


获取更多资料 微信搜索蓝领星球

效果图

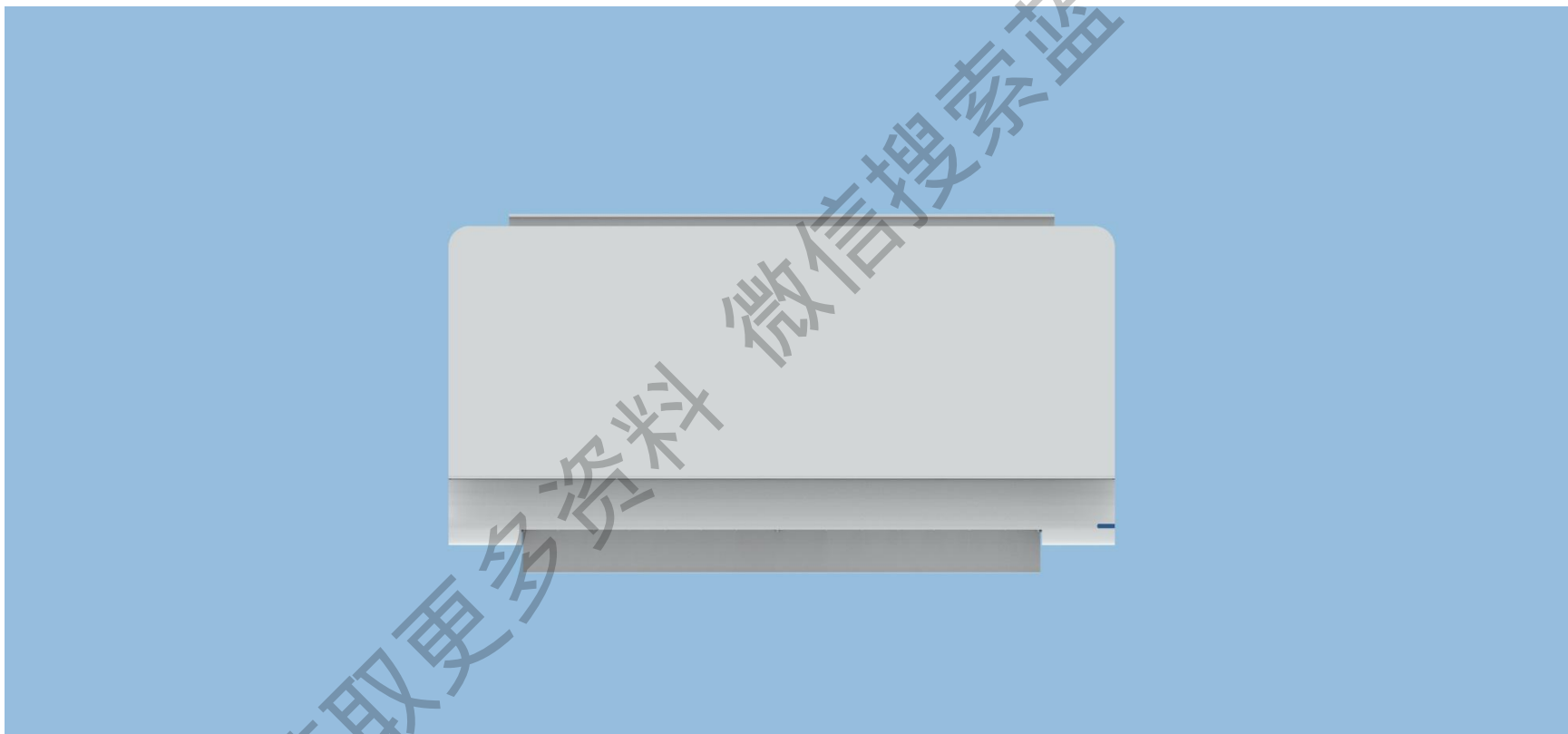


效果图

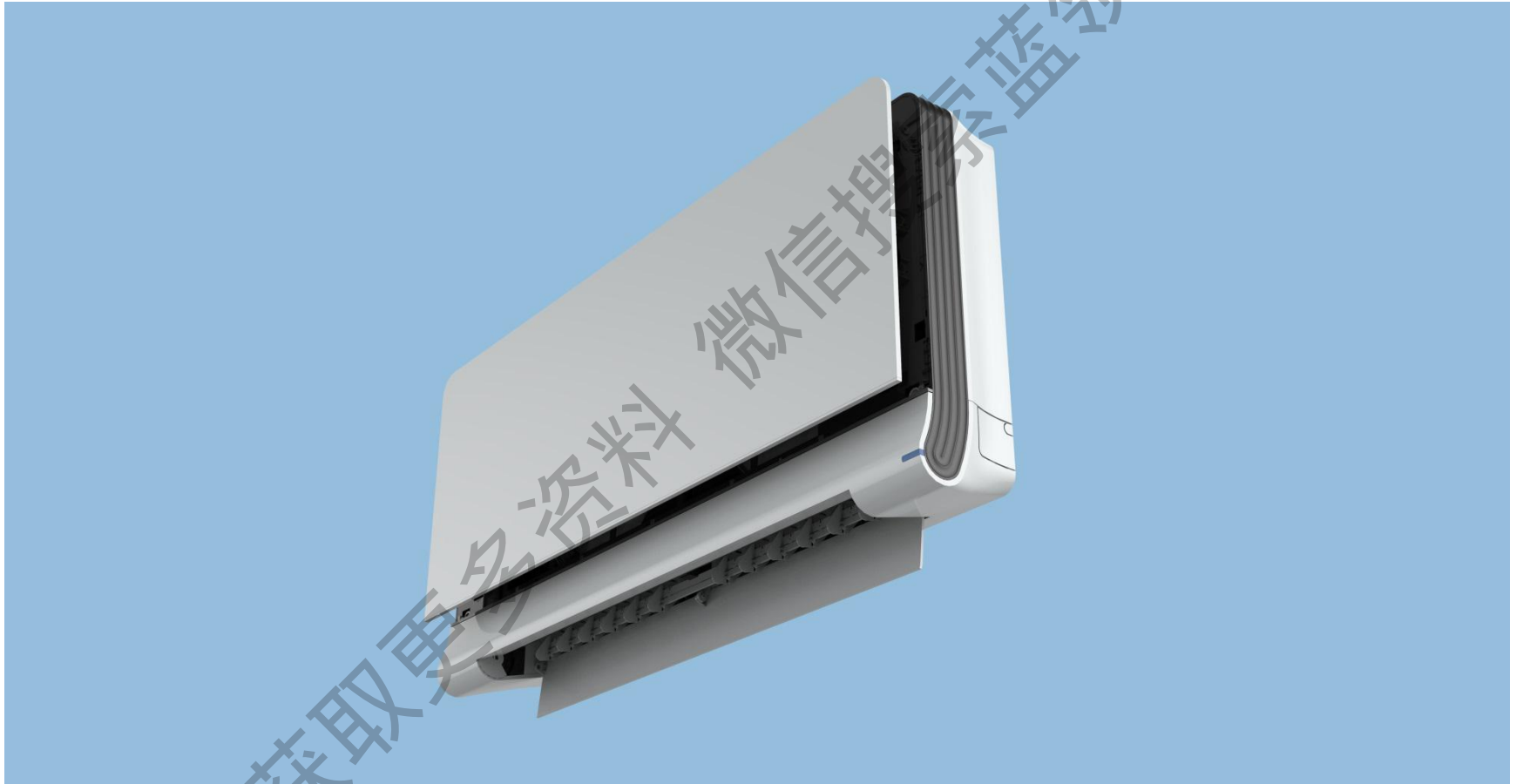


获取更多资料 微信搜索 蓝领星球

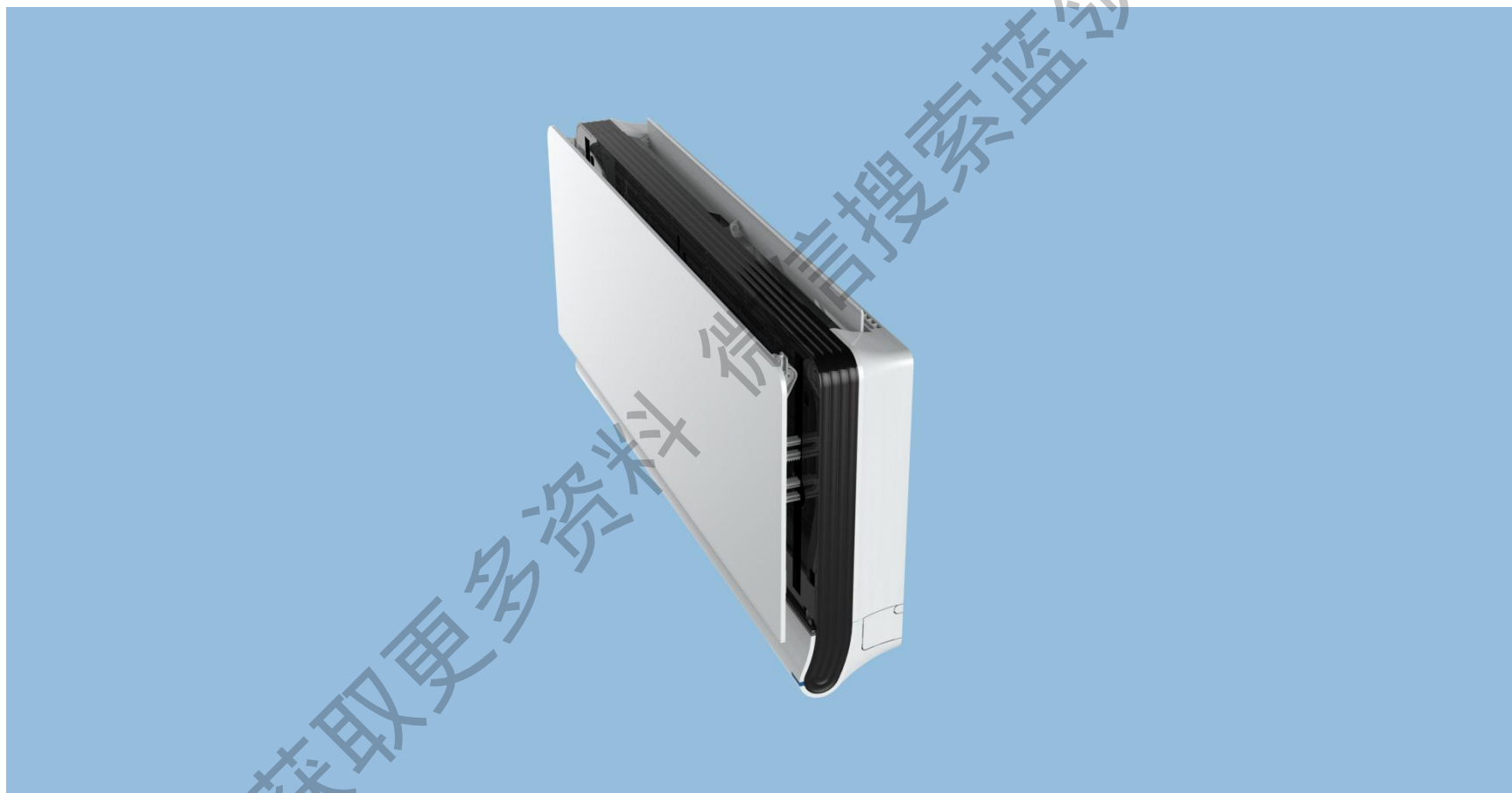
效果图



效果图



效果图



效果图



效果图



效果图



效果图



外机效果图

外机：26机为1.3P钣金件 35机为1.8P钣金件

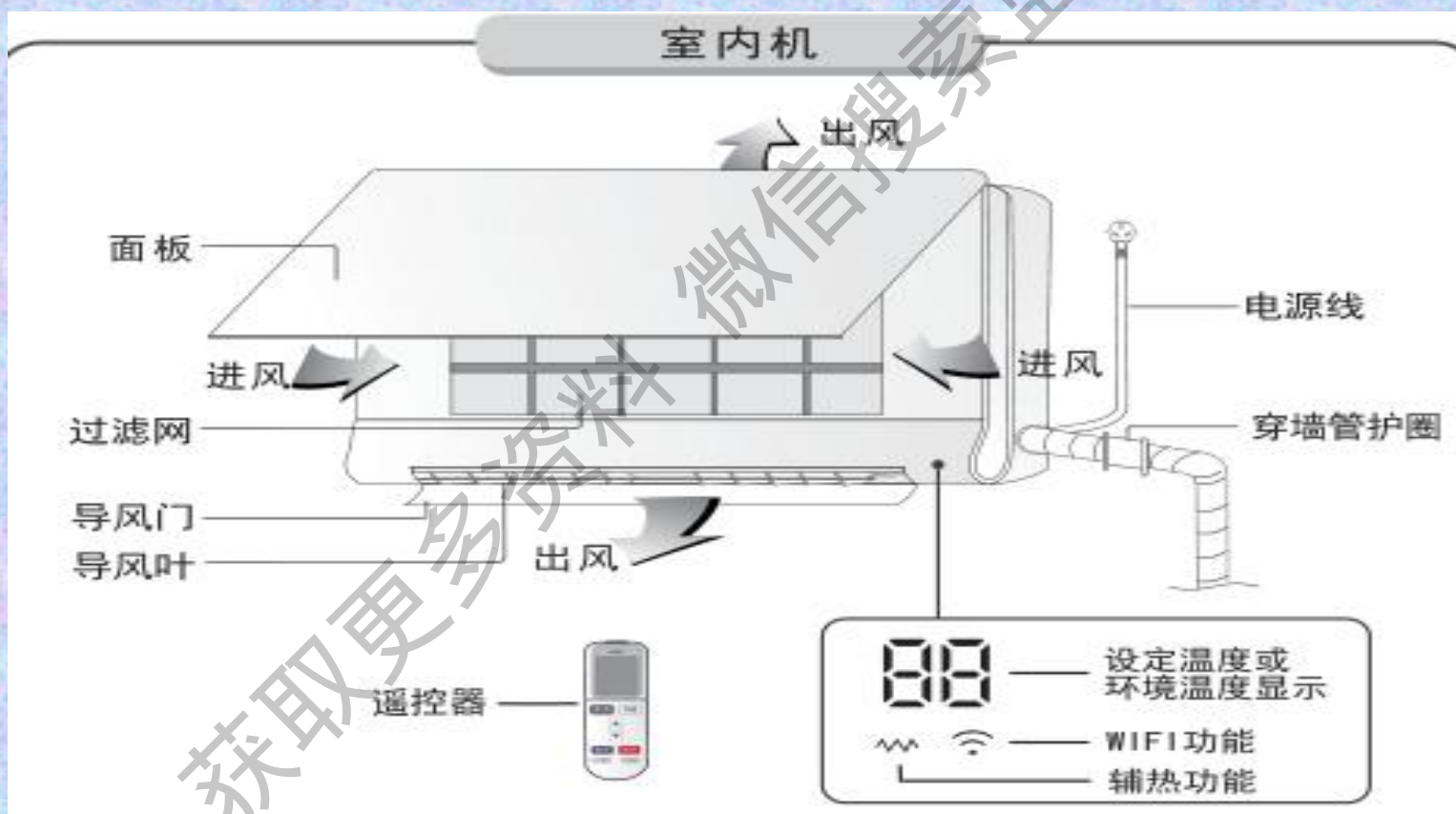


外机效果图



二、功能特性-亮点特征

- X挂机系列为上下出风,顶盖面板上扬进风



二、功能特性-亮点特征

- 内机为双直流电机、离心风叶
- 电加热管为两个四方形的单板,每个上面三个小型长条管
- 蒸发器为直板形
- 全直流内外机控制驱动

获取更多资讯

微信搜索 空调领星球

二、功能特性-遥控器特征



注意标红框：温度/风速键与以前有区别，下面两个键为增加的按键

二、功能特性

健康	高密度纳米抗菌过滤网
	活性炭除甲醛模块
	六重防锈功能
	无氟空调
	防冷风设计
舒适	快速制冷制热
	深度睡眠
	全铜管换热系统
	超低静音18分贝
	防冷风设计
	风速无级调节
	强力功能、智能除霜

二、功能特性

智能	智能随身感
	WIFI智能控制
	HY自动清洗
	光敏功能-根据光线的强弱，显示灯的亮度会跟着变化
科技	风速无级调节
	宽电压启动

获取更多资料

微信搜索蓝领星球

三、室内外机技术参数

一、显示功能

1、KFR-26(35)GW/BpX700(A2)选用的显示如下：都为方形显示



2、本功能说明书显示部分为两位七段LED数码管(简称双8)+2个LED灯 显示；两位数码管在不同的情况下分别显示设定温度及故障代码；2个LED灯分别表示：辅热、WIFI。



化霜时“辅热”灯闪烁，清洁时温度区显示“CL”；进入查询时“辅热”灯闪烁；所有具有温度显示功能的机型：

- ①在通风模式下，显示室内环境温度；
 - ②在自动模式下，根据遥控器的设定来显示温度，如遥控器没有设定温度，则显示为24；
 - ③其他模式下都显示设定温度；
- 当接收到遥控器的按键信号时，蜂鸣器响1声。

三、室内外机技术参数

- 3、进入查询时“模式”灯闪烁。
- 4、执行关机操作后所有指示灯立即熄灭。
- 5、本机型具有温度显示，在通风模式下显示室内环境温度；在自动模式下，遥控器有设定温度的显示遥控器设定温度，如果遥控器没有设定温度，则显示温度为24℃；其他模式下都显示设定温度。
- 6、制热运行时显示制热标识，制冷运行时显示制冷标识，其他模式无标识。
- 7、当接收到遥控器的按键信号时，蜂鸣器响1声，闪烁显示设定温度，5s后稳定显示设定温度。
- 8、此机型显示屏具有光敏功能：根据不同的外界光亮具有不同的亮度。
- 9、用LED屏显示的机型，具有显示与隐屏功能，按遥控器的屏显键时，显示屏隐屏(无显示内容)，再按遥控器的屏显键时，显示恢复正常(显示隐屏前的所有内容)。
- 10、“开关机”键
 - ① 关机状态下，按开关机键，空调开机，若从未选定模式且无掉电记忆，开机后运行自动模式。
 - ② 开机状态下，按开关机键，空调关机。
 - ③ 收到此按键后，需清除定时、睡眠、负离子、清洁、强制运行、查询模式、手动除霜等功能。

二、辅助电加热功能

电加热开启时，“电加热灯”亮，但“电加热灯”亮，电加热不一定开启。

三、智能除霜功能

室内接收到除霜标志后，“电热”灯闪烁，最长12分钟结束。

三、室内外机技术参数

四、温度补偿

本机型制冷、通风模式下不对内环温度进行补偿，制热时内环温度补偿-3℃。

五、查询功能

- 1、查询功能进入和退出，正常运行模式遥控器设定温度为16℃，连续两次按键间隔不大于2s按温度“-”键10下，或遥控器设定温度为32℃，连续两次按键间隔不大于2s按温度“+”键10下，进入参数查询模式，数码管显示“CC”，蜂鸣器长响4声，相应的模式灯闪烁；
- 2、查询模式下除“开关机键”和“-”“+”有效外，其余键无效；查询模式下关机（包括定时关机），则退出查询模式；
- 3、在参数查询模式下，遥控器设定温度为16℃，连续两次按键间隔不大于2s按温度“-”键10下，或遥控器设定温度为32℃，连续两次按键间隔不大于2s按温度“+”键10下，退出参数查询模式，蜂鸣器长响3声，恢复正常显示。退出时需按原进入方法退出，即：16℃进入需16℃退出，32℃进入需32℃退出。
- 4、进入查询模式以后，如果1h内没有查询操作自动退出查询模式(蜂鸣器不响)，
- 5、双8位数码管按十进制显示所查询的参数值。
- 6、为区分十进制的“8”和“B”现在“B”显示为“b”；区分十进制的“0”和“D”现在“D”显示为“d”。（显示的A, b, C, d, E, F分别代表十进制的10,11,12,13,14,15）
- 7、当进入参数查询状态后，通过温度设置键确认需要查询的参数显示相应的参数值，详见表一。

三、室内外机技术参数

表一：查询模式下温度对应数据值含义表

遥控器温度	NO	数据含义	备注
16	0	故障代码 (见表2)	无故障时显示CC
17	1	压缩机当前运行频率	
18	2	目标频率	
19	3	运行功率/100	
20	4	运行电流*4	
21	5	母线电压电压值/4	
22	6	室外环境温度 +32	
23	7	室外冷凝器温度 +32	
24	8	压缩机排气温度	
25	9	压缩机回气温度 或压机顶盖温度+32	
26	10	外机电子膨胀阀开度/4	
27	11	室内盘管温度+32	
28	12	室内盘管入口温度+32	无, 显示CC
29	13	室内盘管出口温度+32	无, 显示CC
30	14	阀板对应膨胀阀开度/4	无, 显示CC
31	15	室内机实际风速/10	
32	16	环温	

三、室内外机技术参数

六、显示屏光敏功能

1、光感工作模式：有三种工作模式，分别是熄灭、常亮、自动，可通过移动设备APP或遥控器“屏显”按钮进行模式选择：

A.屏显熄灭模式：屏幕无任何显示，光感组件不工作；

B.屏显常亮模式：显示屏常亮显示，光感组件不工作；

C.屏显自动模式：显示屏光感功能有效，空调自动检测室内光线亮度变化，室内光线亮度变弱，则显示屏亮度变弱直至降至最低亮度；光线变亮，则提高显示亮度直至升至最高亮。

2、每次开机均记忆关机前屏显状态，首次上电后开机默认进入屏显常亮模式。

七、收氟控制模式

1、进入收氟模式：

1) 条件：在制冷模式下，遥控器设定24℃，如果连续两次按键间隔不大于2s按10次强力键或屏显键，蜂鸣器响两声，进入收氟试运行模式；

2) 显示状态：“WIFI”、“电加热”符号全亮，温度区显示“LL”，1分钟后显示设定温度，10分钟后显示灯板灭；

3) 负载动作：风速为最高风档；导风门按测试模式设定角度不动，导风门设定信号无效；

2、退出收氟模式：

退出条件：进入收氟模式后，模式切换、开关机或者内机掉电均退出收氟模式，其他命令均不退出；

三、室内外机技术参数

机型	KFR-26GW/BpX700(A2)	KFR-35GW/BpX700(A2)	
能效比	4.25	4.16	
能效等级	2	2	
制冷	制冷量	2600(400-3600)W	3500(400-4200)W
	制冷功率	715(90-1520)W	960(90-1880)W
制热	制热量	3800(300-4950)W	4500(300-5650)W
	制热功率	1060(80-1520)W	1350(90-1760)W
室内噪音(静音-高-强力)	(18-35-39)dB(A)	(18-37-41)dB(A)	
室外运行噪音	(35-49)dB(A)	(37-51)dB(A)	
风量	600m ³ /h	650m ³ /h	
净重	内机	17kg	17kg
	外机	27kg	32kg
制冷适用面积	12 m ²	16 m ²	
制热适用面积	15 m ²	18 m ²	
内机净尺寸	130mm×952mm×455mm	130mm×952mm×455mm	
外机净尺寸	320mm×795mm×545mm	353mm×872mm×545mm	
内电机	D-310-15-8A(左右共2个)	D-310-15-8A(左右共2个)	
离心风叶	R35G/BpX离心风叶组件(Φ330*50,AS+20GF,通透蓝)ROHS(2个)		
转速(强力/高/中/低/静音)	制冷(500/430/390/350/180)	制冷(530/460/390/350/180)	
	制热(510/440/410/360/300)	制热(540/470/410/360/300)	
电加热	PTC:900W		
外电机	D-24-8	D-40-8A	
轴流风叶	轴流风叶 390*140 通透蓝	轴流风叶 429*134 通透蓝(反转)	
连接管	铜管Φ6/Φ9.52		

四、故障显示功能说明

故障显示功能:

故障代码	故障类型	显示	现象
0	正常		
1	模块保护故障	F1	停机
2	PFC保护故障	F2	停机
3	压缩机启动失败或运行失步故障	F3	停机
4	压缩机排气传感器故障	F4	见传感器故障处理
5	室外盘管传感器故障	E2	见传感器故障处理
6	室外环境传感器故障	F6	见传感器故障处理
7	室内外通信故障	E5或定时灯闪烁5下/8s	90s后停机
8	室外模块通讯故障	F8	停机
9	室外EE故障	F9	停机
10	室外风机故障	F0	停机
11	室内环境温度传感器故障	E1或定时灯闪烁1下/8s	见传感器故障处理
12	室内盘管传感器故障	E3或定时灯闪烁3下/8s	见传感器故障处理
13	室内风机故障PG反馈异常	E4或定时灯闪烁4下/8s	停机

四、故障显示功能说明

故障显示功能:

故障代码	故障类型	显示	现象
14	其他故障或保护见工装显示		停机
15	压机壳体传感器故障或制冷剂 泄漏	F5	
16	回气传感器故障	FA	见传感器故障处理
17	压机超功率保护	L8	
18	过电流保护故障锁定	P8	停机
19	压缩机排气保护故障锁定	P5	停机
20	制冷防过载保护故障锁定	P4	停机
21	制热室内防高温保护故障锁定	P6	停机
22	制冷室内防冻结保护	P7	
23	压缩机壳体温度保护	F5	停机
24	过欠压保护	F7	停机
81	光敏传感器异常		

当空调器出现故障时，控制器灯板上的数码管或者是LED灯会根据不同的故障指示相应的故障代码，具体对应如下：故障恢复后，空调器也恢复正常显示。

安装须知

- 出水管单独放在内机包装箱内,需安装时候装配上去
- 蒸发器出管、电源线、电源连接线都在内机上盖组件里面,安装前需打开上盖组件才能拿出;左出管时务必要把连接管和电源连接线整形到位,并用机身自带的两个管路压板压住,否则上盖组件将会被顶起
- 此系列26和35机都单接头都是DG4和DG8的,方便空间存放

五、室内机拆卸程序

内机拆卸(安装)步骤

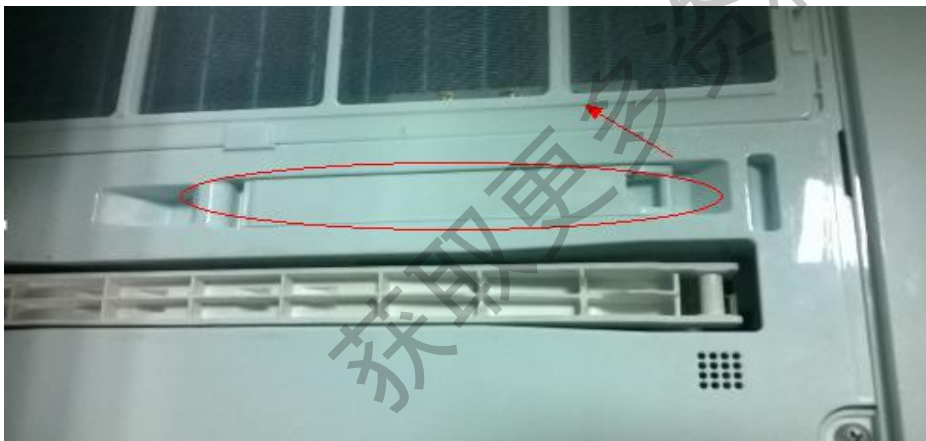
(以冰玉蓝为例，其余颜色机型流程相同)

1、打开面板并固定面板

(1) 用双手在如图位置抠住面板下部位置，并向上提起面板



(2) 从上盖板上提起面板支撑杆，利用面板支撑杆固定好打开的面板



五、室内机拆卸程序

2、拆卸上盖板组件

(1) 拧掉下图红圈中两颗螺丝



(2) 用双手抠住下图中红圈位置，并向上提起上盖板组件



五、室内机拆卸程序

(3) 提起上盖板组件后，将上盖板组件反转过来，可看到WIFI模块、显示模块，拆去下图红圈中的对插线即可取下上盖板组件



五、室内机拆卸程序

3、拆卸下导风门

拉住导风门，并按下图中箭头方向拉出导风门



五、室内机拆卸程序

4、松开左、右装饰板

(1) 按下图中所示，向空调器内侧压住上部红圈中塑料扣，同时在下部红圈位置向上轻推左装饰板，左装饰板即可松开



(2) 按下图中所示，向空调器内侧压住上部红圈中塑料扣，同时在下部红圈位置向上轻推右装饰板，右装饰板即可松开



五、室内机拆卸程序

(3) 左、右装饰板松后的效果图如下



5、取下前侧板

(1) 按下图中所示，打开中部两个圆圈中的螺钉盖，拧下四个红圈中的螺钉



五、室内机拆卸程序

(2) 按下图中所示，握住前侧板的左右两部分，向上轻轻提起，取下前侧板



(3) 取下前侧板后即可对空调器进行安装

6、左侧背部出管安装

(1) 按下图中所示，拧下红圈中的两颗螺钉，向上提起并取下两个管路压板



五、室内机拆卸程序

(2) 拧下螺丝，取下左侧出管护板



(3) 取下左侧出水后橡胶塞



五、室内机拆卸程序

(4) 安装出水管



(5) 将内外机连接管、出水管捆绑固定到位后，用螺钉固定住下图中两个管路压板 **注意：捆扎连接管时须保证下图红色矩形部分的管路捆扎得尽可能细，防止安装时与下盖板干涉，影响外观间隙**



五、室内机拆卸程序

(6) 将捆扎好的内外机连接管项机身背部弯曲



(7) 安装前侧板，将前侧板卡扣对准卡槽位置向下推入，并沿着向机身背部方向拉动前侧板



五、室内机拆卸程序

拧上下图红圈中四颗螺钉，并盖好中间两个红圈中的螺钉盖



需确保安装好后的前侧板左右装配间隙良好



五、室内机拆卸程序

(8) 安装左右装饰板

对准卡扣位置后向机身方向推入卡扣，然后沿着向机身底部方向向上拉动左装饰板，使装饰板安装到位。

右侧装饰板安装方式与此相同。



(9) 按照拆卸上盖板组件的相反方式安装上盖板组件

五、室内机拆卸程序

7、左侧侧部出管安装

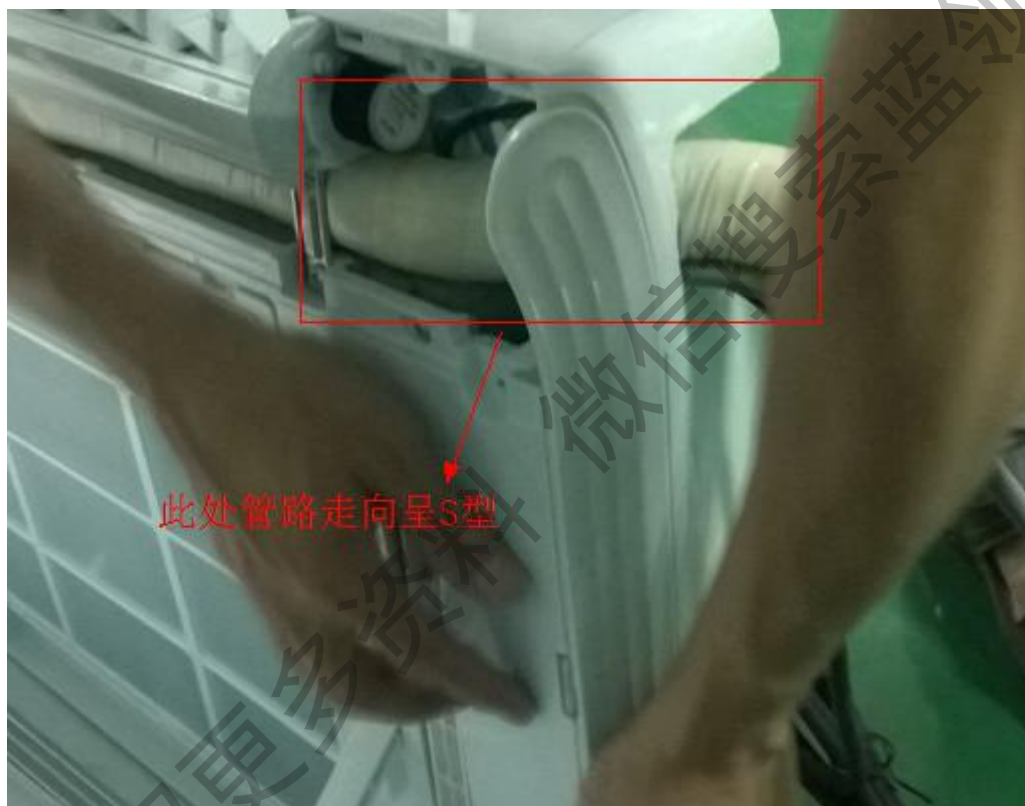
(1) ~ (5) 同左侧背部出管安装中 (1) ~ (5) 的内容

(6) 敲落前侧板的左侧敲落孔（敲落孔边缘结构强度不大，敲落时注意把握力度，防止损坏塑料件）



五、室内机拆卸程序

- (7) 安装前侧板，具体步骤及注意事项同左侧背部出管安装中 (6) 中的内容
- (8) 弯折内外机连接管至如下图所示，使下图中红框内连接管呈S型布置

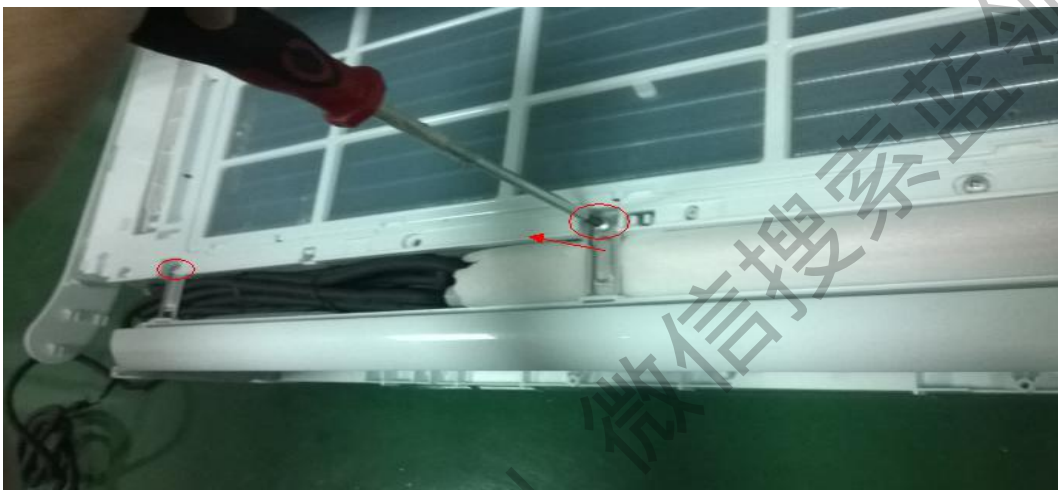


- (9) 其余安装步骤同“左侧背部出管安装”中 (7) ~ (8) 的内容

五、室内机拆卸程序

8、右侧背部出管安装

(1) 按下图中所示，拧下红圈中的两颗螺钉，向上提起并取下两个管路压板



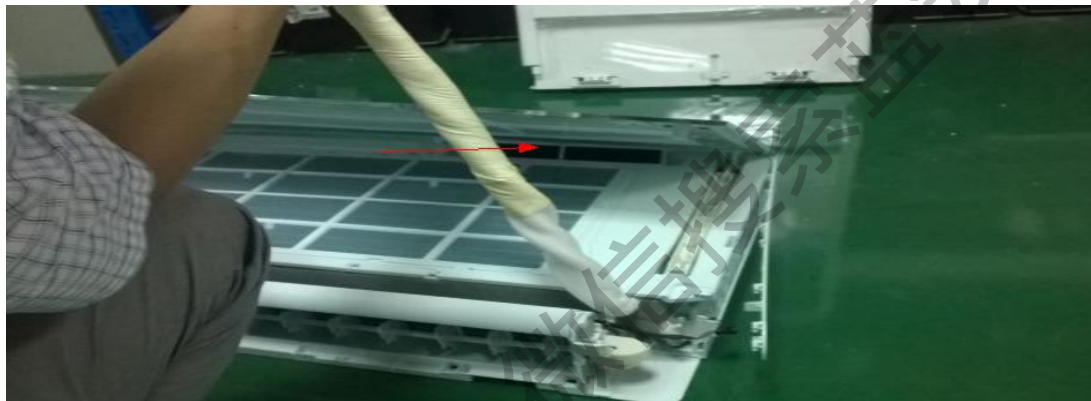
(2) 拧下螺丝，取下右侧出管护板



五、室内机拆卸程序

(3) 取下右侧出水橡胶塞，安装出水管（具体步骤及要求同左侧背部出管安装中（3）、（4）条内容）

(4) 将蒸发器进出口管向右侧掰动



将蒸发器进出口管掰至机身后部，效果如下。



(5) 其余操作步骤同“背部出管安装”中（6）~（8）条内容

五、室内机拆卸程序

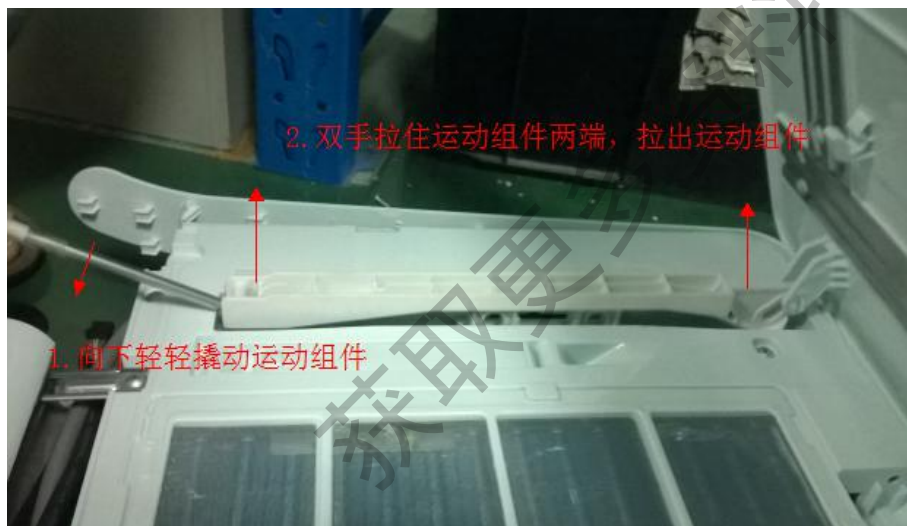
9、右侧侧部出管安装

- (1) ~ (5) 同左侧背部出管安装中 (1) ~ (5) 的内容
- (6) 敲落前侧板的右侧敲落孔（敲落孔边缘结构强度不大，敲落时注意把握力度，防止损坏塑料件）
- (7) 安装前侧板，具体步骤及注意事项同左侧背部出管安装中 (6) 中的内容
- (8) 弯折装配要求同“左侧侧部出管安装”中第 (8) 条要求
- (9) 其余安装步骤同“左侧背部出管安装”中 (7) ~ (8) 的内容

10、取下中框

- (1) 拉出左右运动部件

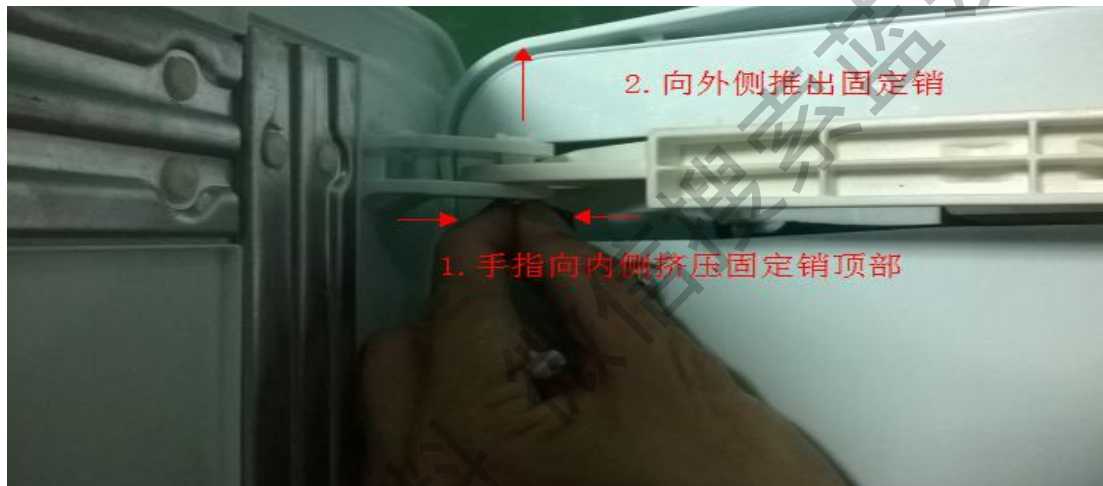
用螺丝刀伸入运动部件与前面板之间的缝隙中，轻轻向下撬动运动组件使运动组件伸出一部分，然后用双手提住运动组件的两端拉出运动组件



五、室内机拆卸程序

(2) 取出面板与运动组件的固定销，取下面板

用手指向内侧挤压固定销顶部，使固定销顶部向内变形，同时轻轻向外侧推出固定销即可取出固定销



按照上述方式取出两侧的固定销后即可取出面板



五、室内机拆卸程序

(3) 取出中框

拧下下图红圈中8颗螺钉后，轻轻向上提起前面板即可取下中框



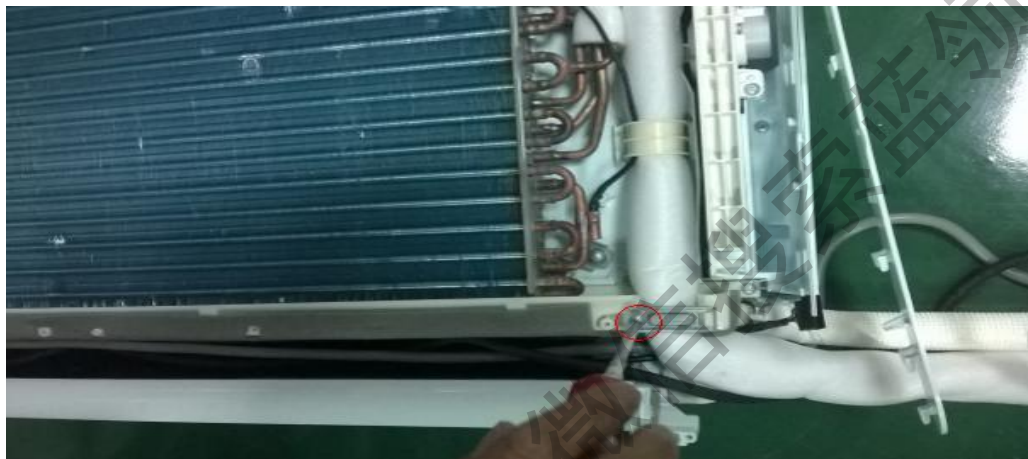
取下中框后，内机如下图所示



五、室内机拆卸程序

11、拆蒸发器

(1) 拆下下图红圈中螺钉，取下管路压板

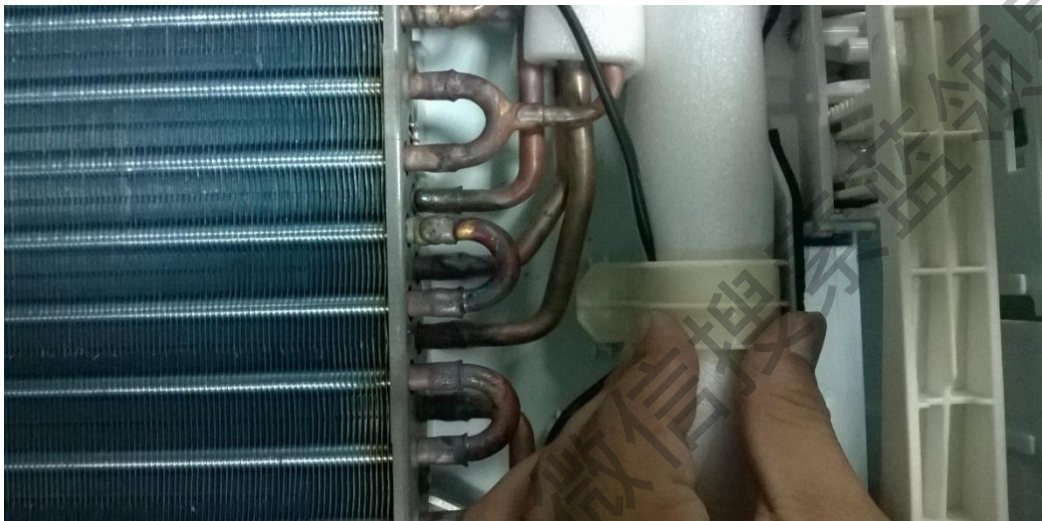


(2) 用手捏住管路压攀，从左侧向右推动管路压攀使管路压攀脱离固定扣

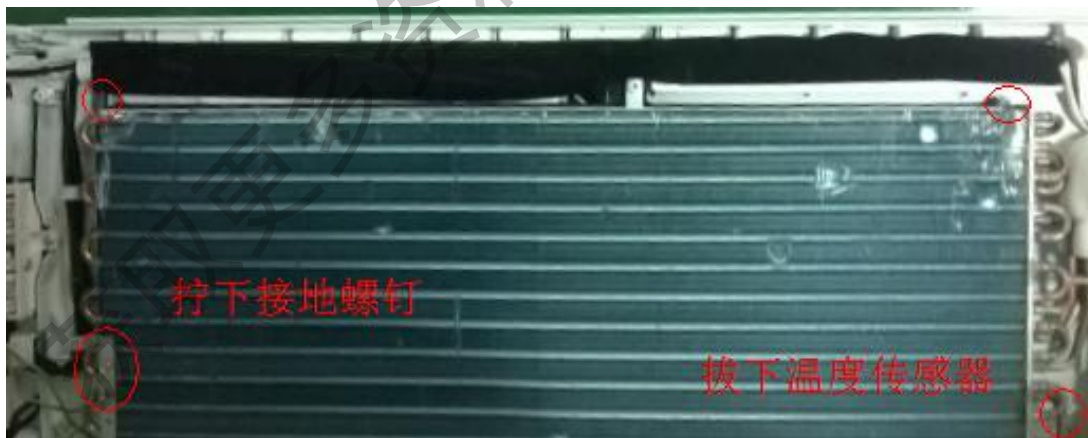


五、室内机拆卸程序

脱离固定扣后的管路压攀如下图所示



(3) 拧下下图中上部两颗螺钉，拧下下图左下角两颗接地螺钉，拔下下图右下角的温度传感器



五、室内机拆卸程序

(4) 如下图所示，抓住蒸发器左上角及右上角轻轻向上提起蒸发器即可取下蒸发器



取下蒸发器后的内机如下图所示



五、室内机拆卸程序

12、拆电控盒

(1) 拧下电控盒顶部的螺钉

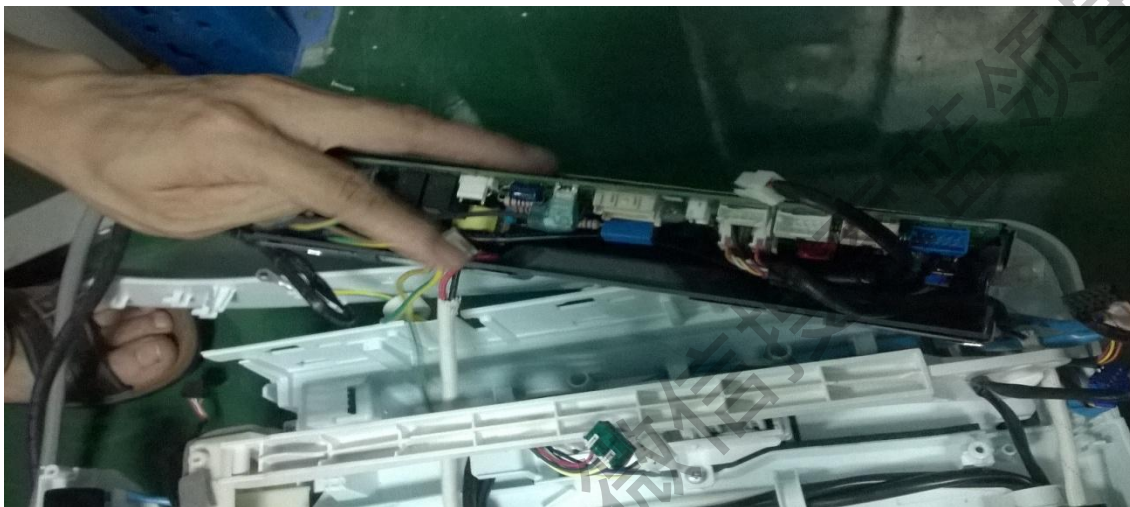


(2) 将下图红圈内两个卡扣向内顶入，同时从电控盒盖下部向上提起电控盒盖，取下电控盒盖

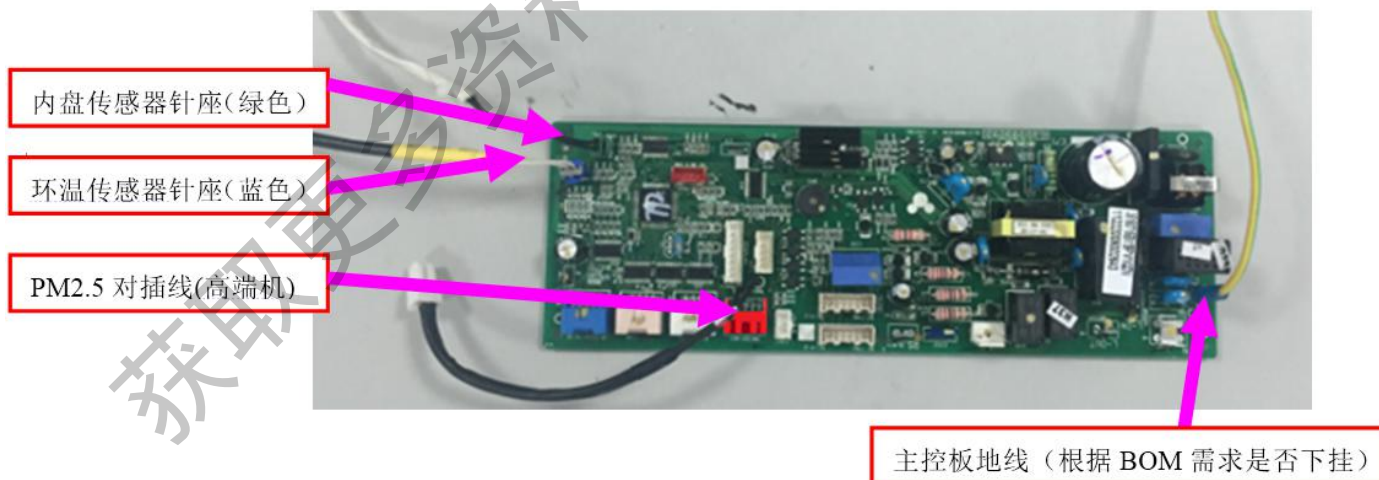


五、室内机拆卸程序

(3) 拔出控制板上所有接线后取下电控盒



(4) 接线图如下图所示



五、室内机拆卸程序

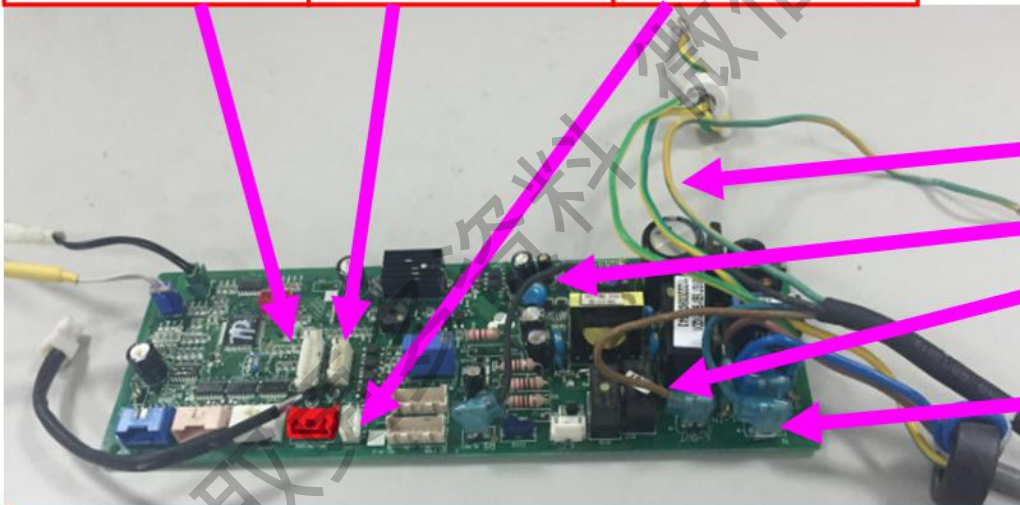


电源线黄/绿色地线。

电源线棕色火线（插片方向朝上）。

电源线蓝色零线（插片方向朝左）。

灯板线接口、WIFI 线接口、呼吸灯接口(高端机)。



电源连线线黄/绿色地线。

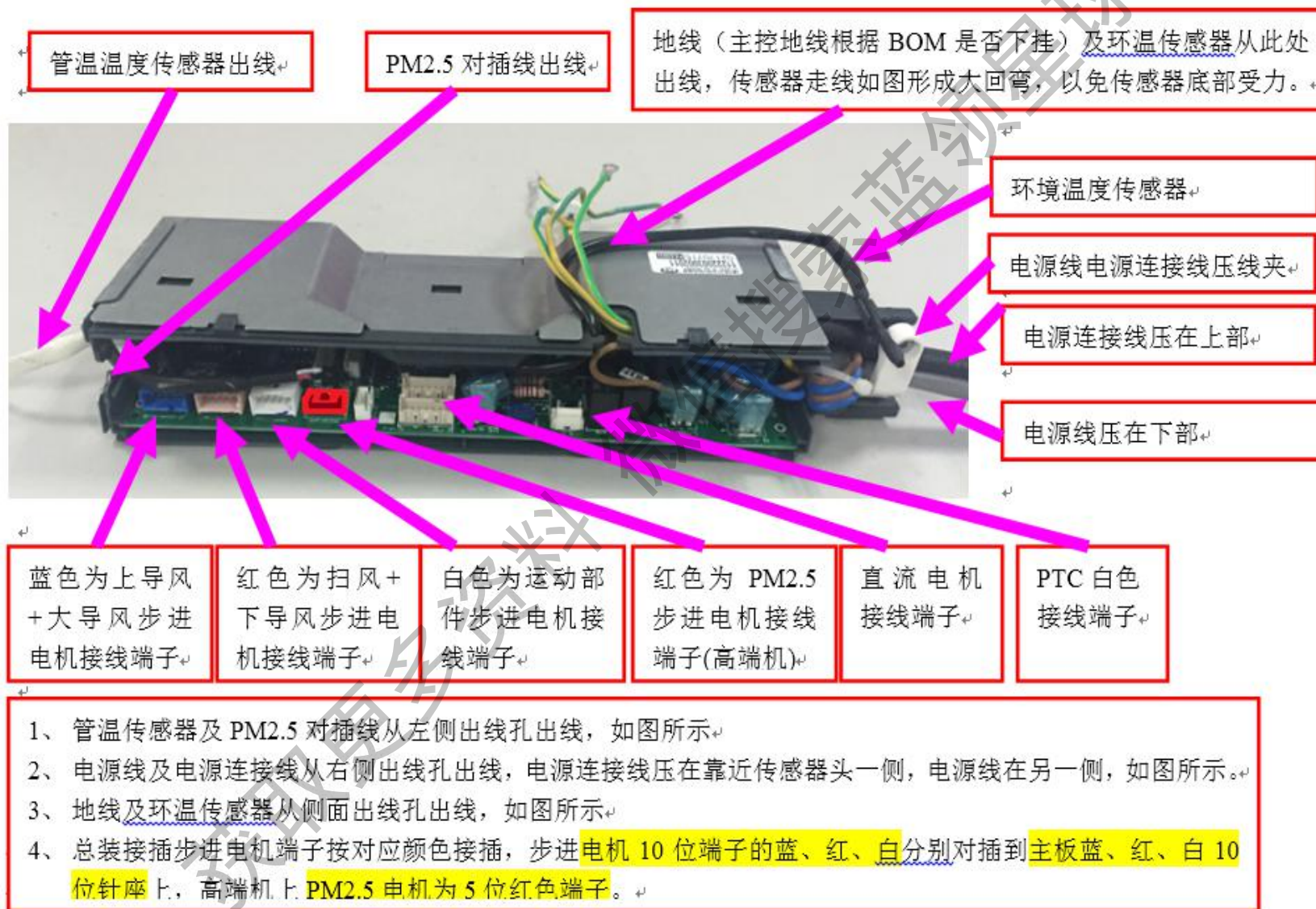
电源连线线黑色通讯线。

电源连线线棕色火线。

电源连线线蓝色零线。

- 1、电源连接线棕色火线插接到图示位置方向朝左出线，蓝色零线接到图示位置继方向朝左出线，黑色通讯线接到图示位置方向朝走出线，主控板整体走线效果如上图所示。
- 2、灯板线为 8 位端子，WiFi 线为 6 位端子，呼吸灯为 4 位端子（高端机）。

五、室内机拆卸程序



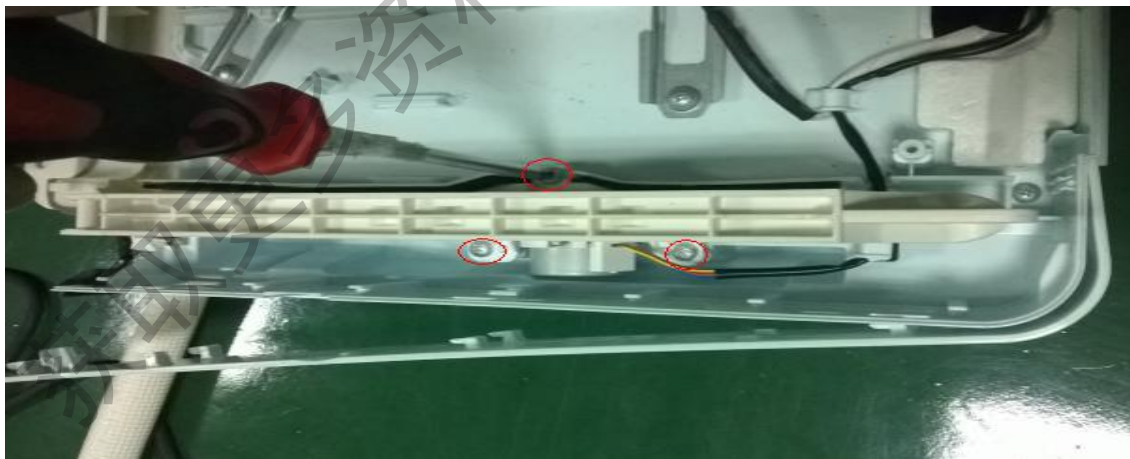
五、室内机拆卸程序

13、拆左、右运动组件

(1) 拧下下图红圈中3颗螺钉，取下左侧运动组件



(2) 拧下下图红圈中3颗螺钉，取下右侧运动组件



五、室内机拆卸程序

(3) 将内机上部的压线海面取下，取出运动组件电机线，取下整个运动组件

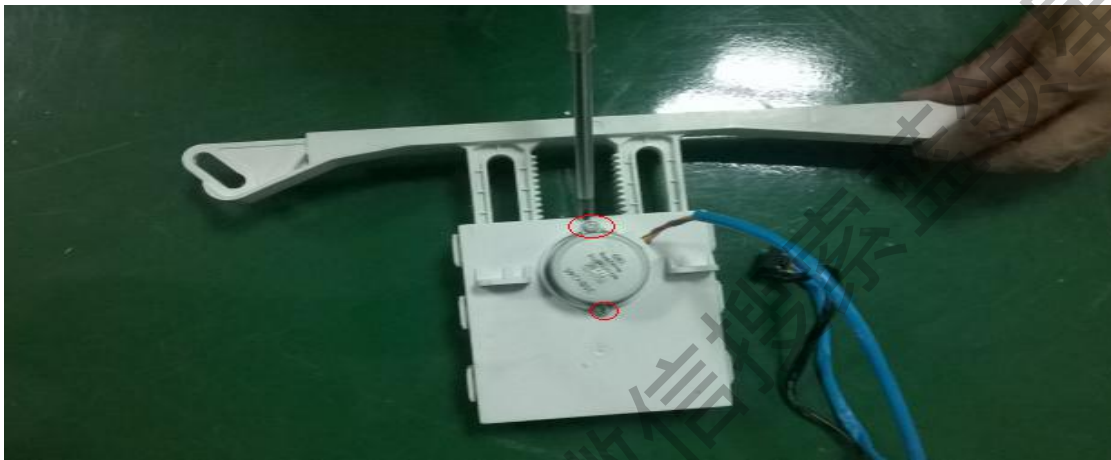


(4) 拆下的左右运动组件如下图所示



五、室内机拆卸程序

(5) 拆下固定运动组件步进电机的两颗螺钉即可拆下运动组件步进电机



14、拆集水槽

(1) 拆下下图红圈中固定集水槽的4颗螺钉

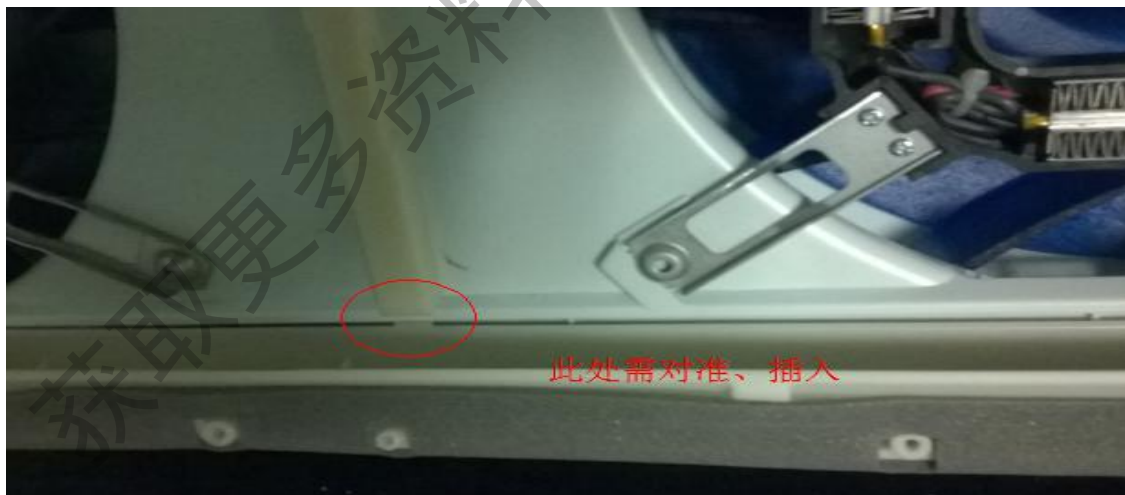


五、室内机拆卸程序

(2) 用双手按住集水槽两侧的下部，轻轻向上推动集水槽，即可取下集水槽



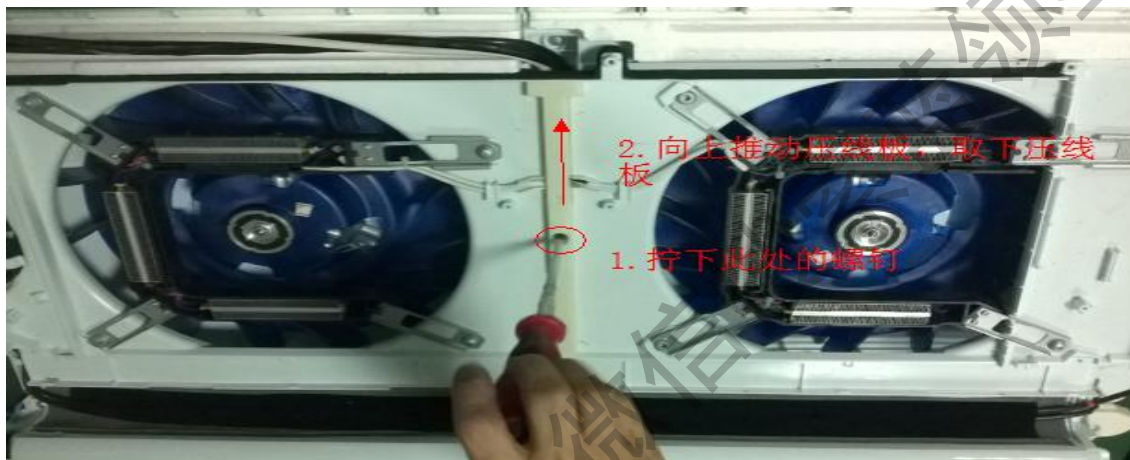
注意：安装集水槽时，须将集水槽中部突出部位对准中框中部缺口位置，再沿着拆集水槽时反向用力安装集水槽



五、室内机拆卸程序

15、拆电加热组件

(1) 拧下下图中红圈位置处螺钉，向上推出挡风条，取下压线板

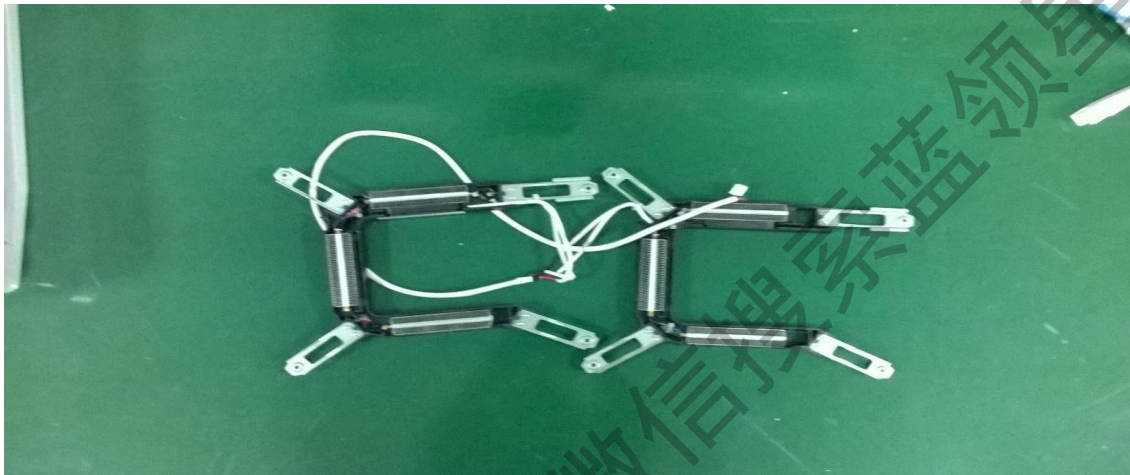


(2) 拧下下图中4颗固定电加热的螺钉，取下电加热组件



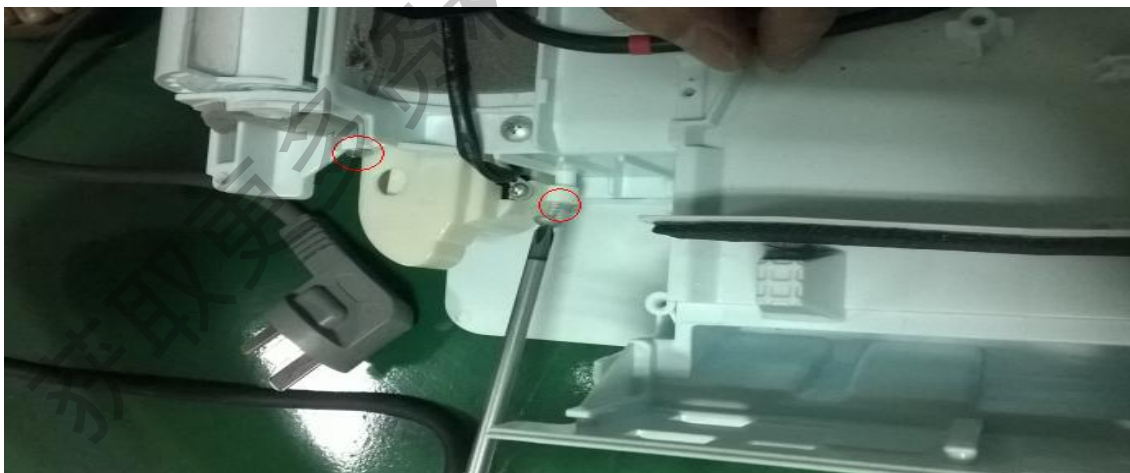
五、室内机拆卸程序

拆下的电加热组件如下图所示



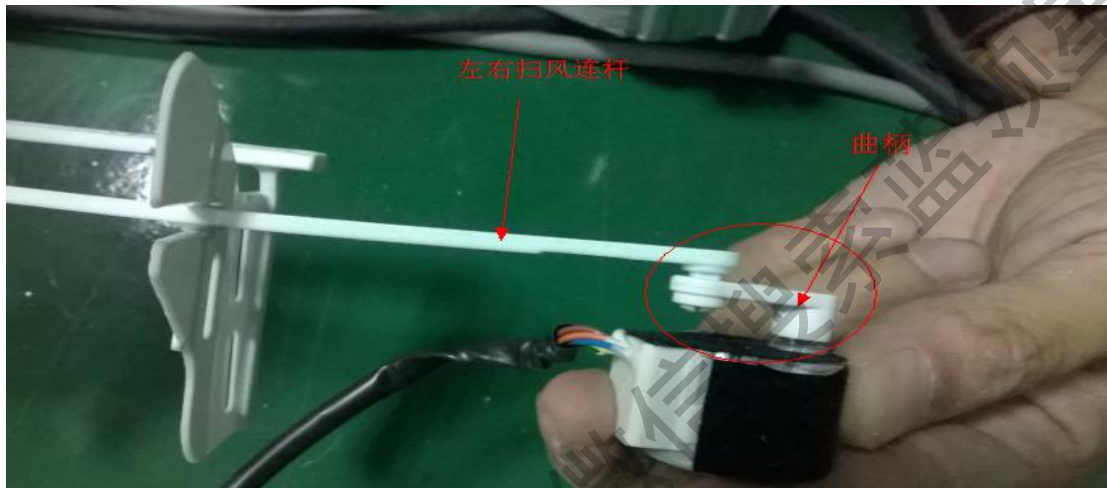
16、拆左右扫风电机、下小导风门电机

(1) 拧下下图红圈内两颗螺钉



五、室内机拆卸程序

(2) 将左右扫风连杆从曲柄上取下即可取下左右扫风电机组件



(3) 拧下下图红圈中左右扫风电机组件上的两颗螺钉可取下左右导风电机

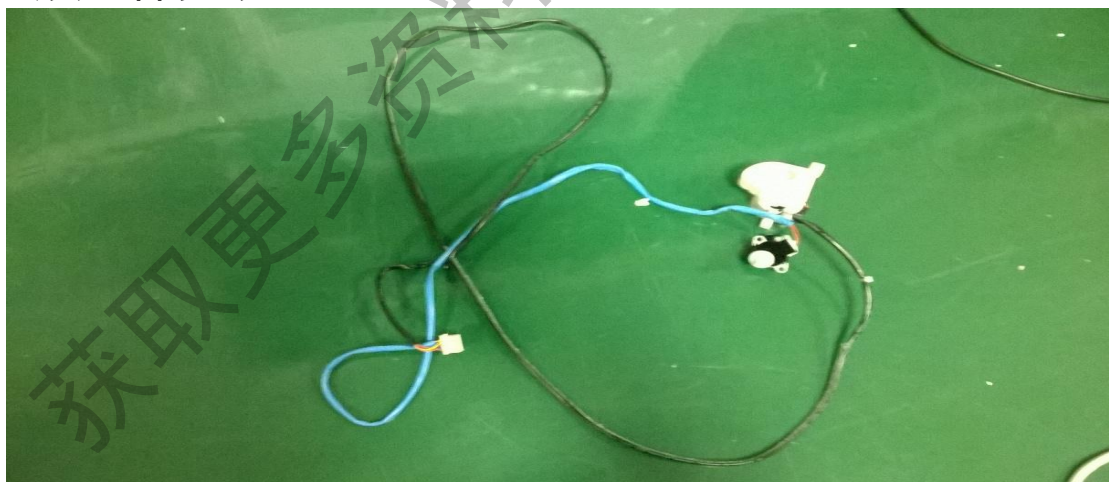


五、室内机拆卸程序

(4) 拧下下图红圈中两颗螺钉，取下下小导风门扫风电机



(5) 取下的下小导风门扫风电机与左右扫风电机为一个整体，图片见下图，维修更换时须整体更换



五、室内机拆卸程序

17、拆面壳组件

(1) 拧下下面3张照片红圈内共8颗螺钉



五、室内机拆卸程序

(2) 双手抓住 面壳组件左右两端轻轻向上提起，取下中框组件



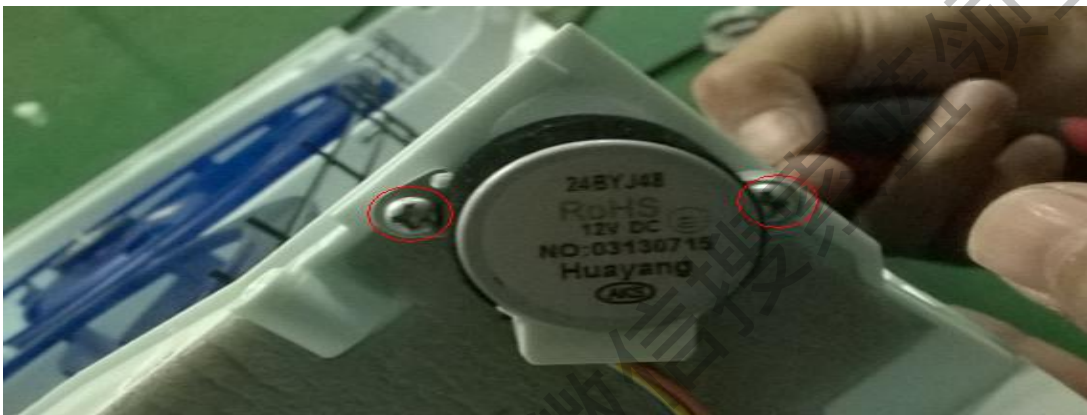
(3) 取下的 面壳组件如下图所示



五、室内机拆卸程序

18、拆上导风门、下部大导风门扫风电机

(1) 拧下下图红圈内两颗螺钉，取下下部大导风门步进电机



(2) 拧下下图红圈内两颗螺钉，取下上导风门步进电机组件



拧下上导风门步进电机组件上固定步进电机的两颗螺钉可单独拆下步进电机

五、室内机拆卸程序

(3) 取下的上导风门、下部大导风门扫风电机为一个整体，图片见下图，维修更换时须整体更换



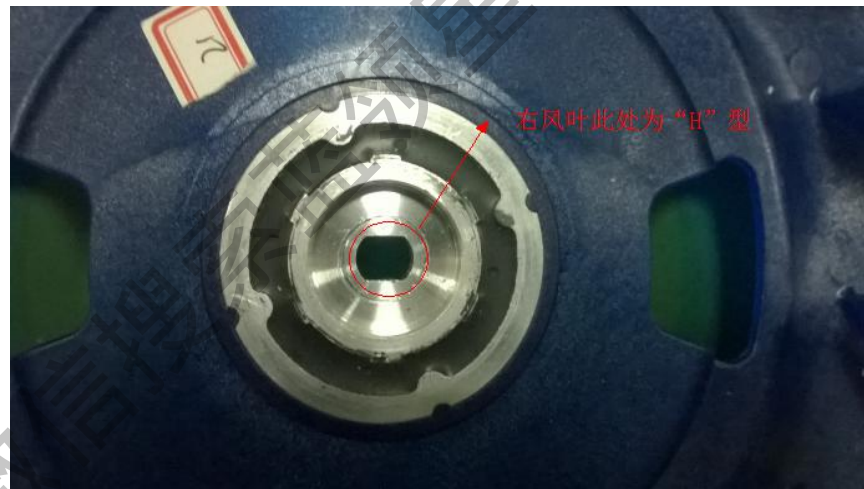
19、拆左、右风叶

(1) 逆时针转动固定左侧风叶的螺母，取下螺母后可向上提起风叶，取下左风叶



五、室内机拆卸程序

(2) 顺时针转动固定右侧风叶的螺母，取下螺母后可向上提起风叶，取下右风叶



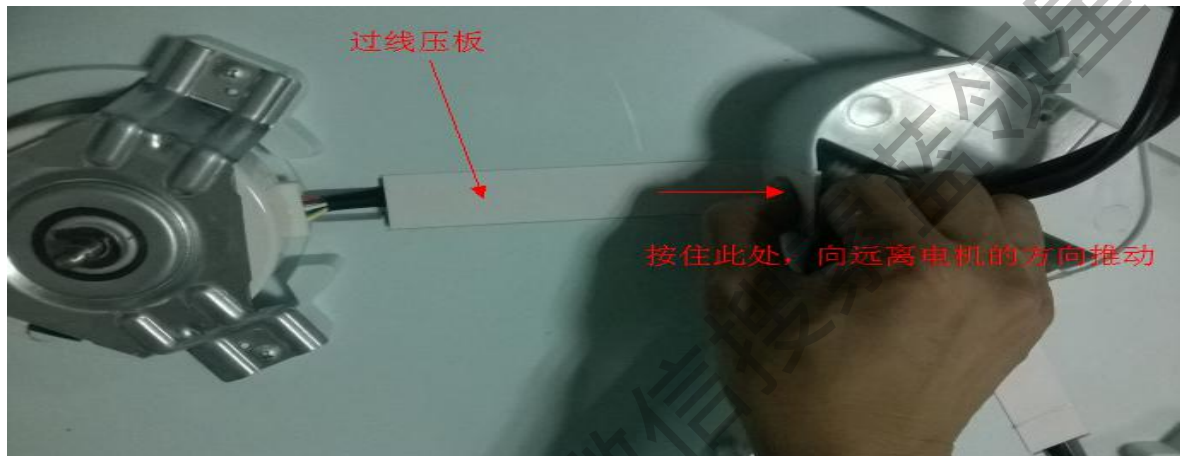
20、拆左、右电机

(1) 拧下下图红圈内左边3颗螺钉及右边3颗螺钉可分别取下左电机压板及右电机压板



五、室内机拆卸程序

(2) 拧下下图红圈内左边3颗螺钉及右边3颗螺钉可分别取下左电机压板及右电机压板



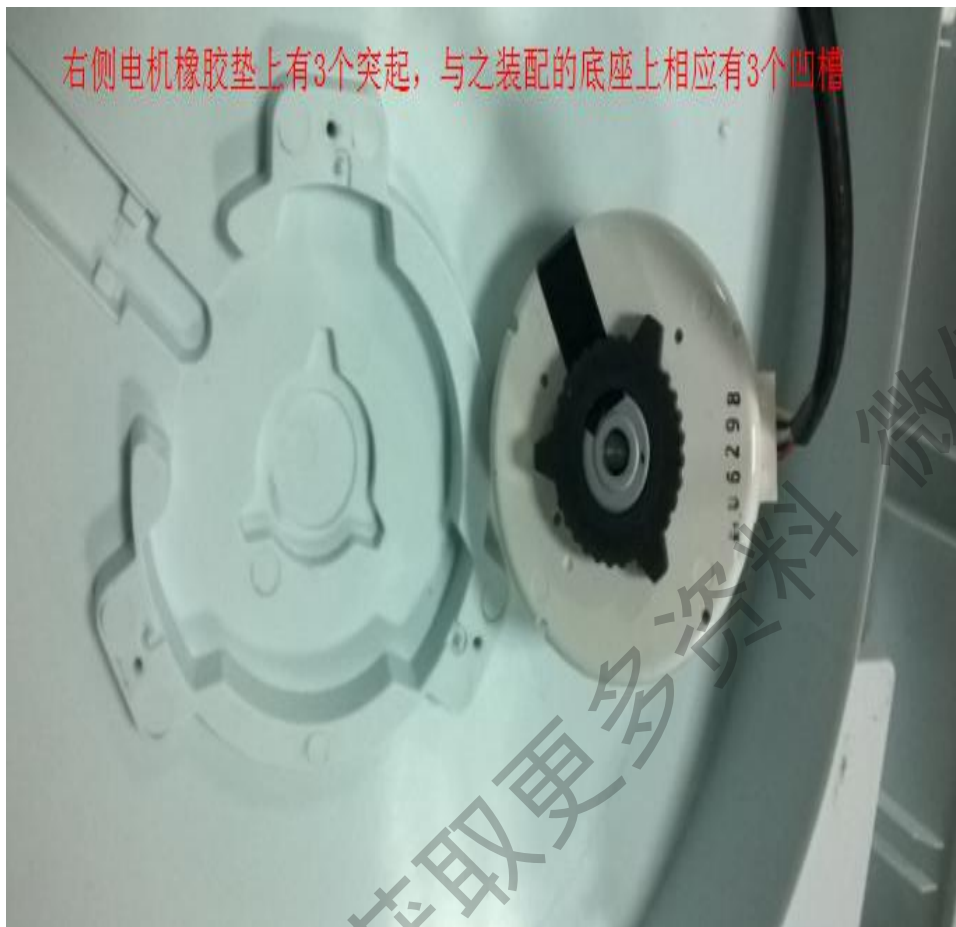
(3) 取下电机压板及过线压板后可取下电机
取下后的左侧电机如下图所示



五、室内机拆卸程序

取下后的右侧电机如下图所示

右侧电机橡胶垫上有3个突起，与之装配的底座上相应有3个凹槽



右侧电机铭牌上写着“右”字样，电机转向箭头向右



六、配件通用性与新增配件



X款挂机使用说



X挂机新增零部件
清单



配件通用性

获取更多资料 微信搜索蓝领星球

AUX

获取更多资料 微信搜索蓝领星球