

由于前期 YA200、YA300、CA300、ZA300、KH 系列开发未考虑到物联网功能，显示板借用以前老机型现成的板，因此没有预留物联网接口；在开发完成后才对 YA200、YA300、CA300、ZA300、KH 系列机型的物联网功能进行切换，更换成新的预留物联网接口的显示板。现对相关情况说明如下：

一、生产情况：武汉及芜湖工厂已生产无物联网接口的空调情况见下表，**在下表的切换时间之前生产的产品无此接口，切换日期及之后生产出厂的产品默认带此接口。**

类别	机型名称	武汉工厂 有物联网接口切换时间	芜湖工厂 有物联网接口切换时间	说明
样机	YA200 系列/YA300 系列	10 月 7 日	本通知下发时生产转化中,后续芜湖生产的本型号产品无此问题	
	CA300 系列	11 月 10 日	11 月 10 日	
	KH 系列	10 月 7 日	芜湖不生产此型号	未宣传此功能。如有需要更换显示板即可
	ZA300 系列	7 月 31 日	7 月 31 日	
实体机	YA200 系列/YA300 系列	10 月 7 日	本通知下发时生产转化中,即后续芜湖生产的本型号产品无问题	
	CA300 系列	11 月 10 日	通知下发前未生产实体机,后续生产的实体机无此问题。	
	KH 系列	10 月 7 日	芜湖不生产此型号	未宣传此功能。如有需要更换显示板即可
	ZA300 系列	均有此接口	均有此接口	

二、识别日期与产地

利用纸箱月份章及条码（纸箱条码或机身条码）识别生产工厂及生产日期的方法如下，可不用拆开机器检查显示板便知悉里面是否带接口：

（一）利用纸箱月份章标识

KFR-26G/BP3DN1Y-PA400(A2)

(10685) 变频-电辅热-室内机; 室外机配: KFR-26W/BP3N1-L1818
颜色: 陶瓷白 净质量: 9.5kg 毛质量: 12.5kg

[21010]

中括号内数字意义：

第 1 位代表产地，2 为芜湖，3 为武汉。

第 2~3 位代表年。第 4~5 位代表月。

左图代表：10 年 10 月芜湖产品。

（二）利用整机条码识别



D1100050205 **13907B** A0001

倒数第 5 位代表产地，2 为芜湖，3 为武汉。

顺数第 12~13 位代表年。第 14 位代表月（1~9 分别代表 1~9 月，A 代表 10 月，B 代表 11 月，C 代表 12 月）。

第 15~16 位代表日。

左图代表：13 年 9 月 7 日武汉产品

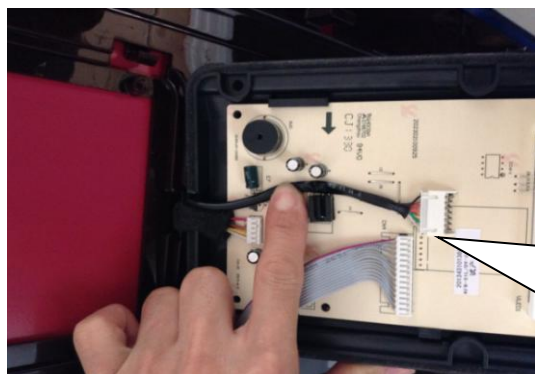
编制/日期 李雷涛 2013-9-30

审核/日期 王 辉 2013-9-30

批准/日期 金 江 2013-9-30

发：售后服务部、各区域销售公司售后服务部、
各签约技术服务单位

三、识别物联网接口：以上 5 款机型的物联网接口均在内机显示板上，7 芯对插，与物联网功能的射频模块接口对接。如下图（以 CA300 为例）：



四、如遇到需加装物联网功能的需求，按如下操作

（一）样机：卖场样机需安装物联网功能时（一般要求 2 台加装物联网功能），安装工程师提前了解卖场的所有 14 年新品样机型号与数量，按如下方式分别对待：

1、如果除以上未带物联网接口型号的样机之外，有不少于 2 台其他型号本身自带物联网接口的样机时，按正常流程将物联网功能安装在自带有物联网接口的样机上供卖场演示即可。

2、如果除以上未带物联网接口型号的样机之外，其他型号本身自带物联网接口的样机少于 2 台时，需备 2 块对应型号的样机显示板。到达现场后优先在自带接口的机器上加装物联网功能，不足部分则更换带专用接口的显示板后再加装物联网功能。

（二）实体机：视以下不同情况，解决办法也不同，具体如下：

机器是否已送到安装地点	内机产地	机器是否带有物联网接口	解决办法
是	芜湖	有	正常安装
否	芜湖	有	
是	武汉	有	
否	武汉	有	
是	芜湖	无	更换显示板后安装
否	芜湖	无	优先送货带接口的产品。如无带接口产品库存，则送无接口产品，更换显示板后安装。
是	武汉	无	更换显示板后安装
否	武汉	无	优先送货带接口的产品。如无带接口产品库存，则送无接口产品，更换显示板后安装。

编制/日期	李雷涛 2013-9-30
审核/日期	王 辉 2013-9-30
批准/日期	金 江 2013-9-30

发：售后服务部、各区域销售公司售后服务部、
各签约技术服务单位

注意：

如果用户问为何加装物联网要更换显示板，统一回答：出厂产品默认不带物联网硬件，加装时需安装三个原厂配件：1、带专用物联网接口的显示板，2、射频模块，3、空调物联网智能终端盒。

五、各型号对应显示板编码如下：

机型名称	实体机显示板组件编码	样机显示板组件编码
YA200 系列/YA300 系列	201343101398	2013431K0177
CA300 系列	201343101354	2013431K0160
KH 系列	201343101398	2013431K0177
ZA300 系列	201343101369	

六、物联网功能加装方法

具体各机型安装方法见《JSK2013-025 关于物联网空调射频模块与智能终端盒的安装指引》，其中 KH 柜机安装指引同 YA200/YA300。

七、录单与费用结算

(一)、不需更换显示板的机型录单与结算：按《空内售字[2013]111 号 关于物联网空调射频模块与智能终端盒安装费用结算的说明》通知执行。

(二)、需要更换显示板的机型录单与结算：按《空内售字[2013]111 号 关于物联网空调射频模块与智能终端盒安装费用结算的说明》，自建信息单，维修内容：更换显示板（维修描述：加装物联网功能），此时只结算更换显示板费用。

八、如有疑问，请咨询售后服务部技术支持张勇强（0757-26337278，18988628421）。

编制/日期 李雷涛 2013-9-30

审核/日期 王 辉 2013-9-30

批准/日期 金 江 2013-9-30

发：售后服务部、各区域销售公司售后服务部、
各签约技术服务单位