

家用空调事业部内销产品漏水培训课件

获取更多资料 微信搜索 蓝领星球



凝露：凝露简单从字面上可以理解为：凝结的露珠。

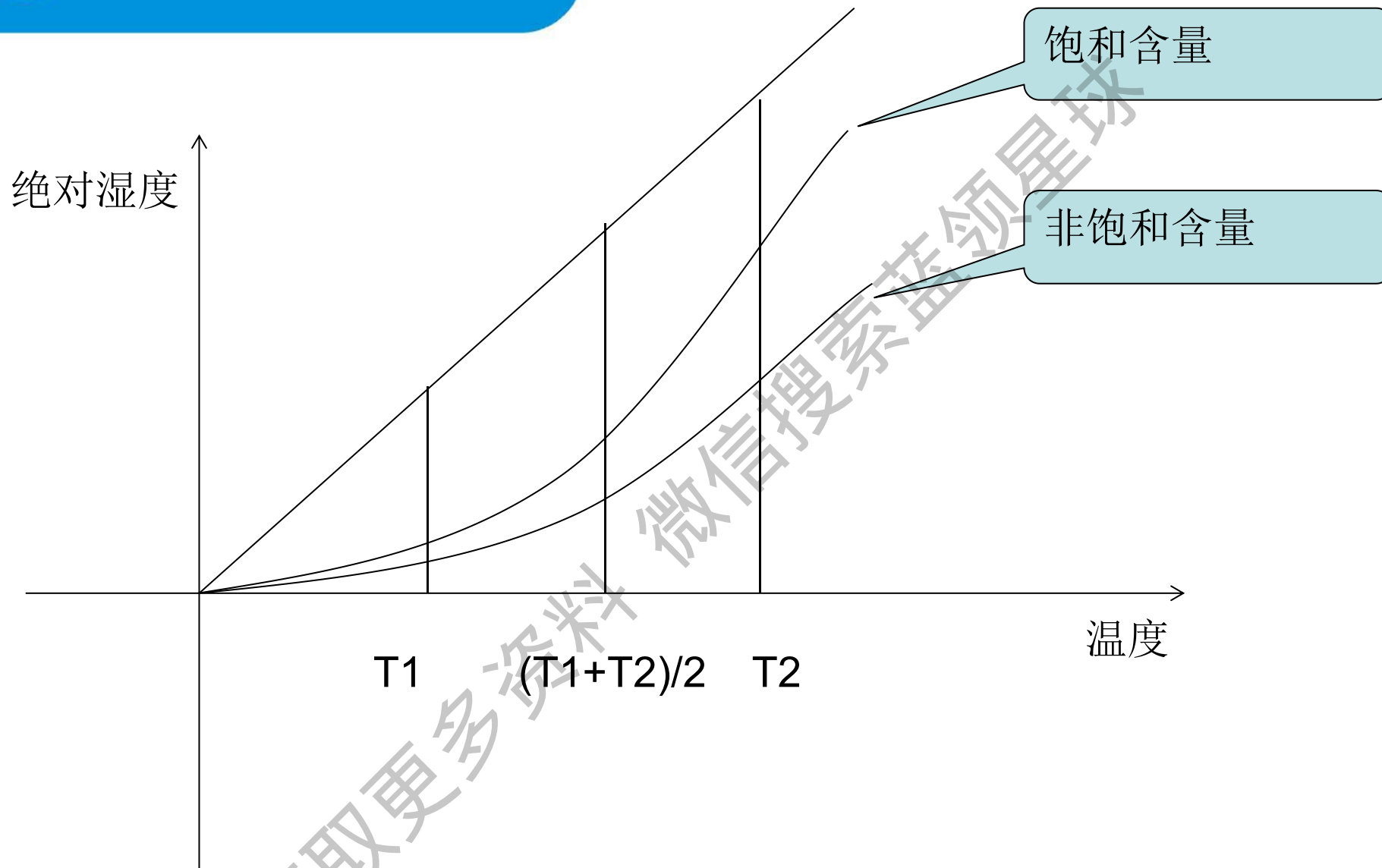
绝对湿度：是指每立方米的空气中含有水蒸气的质量。

相对湿度：是指水蒸气在空气中达到饱和度的程度时，在温度相对较低的物体上凝结的一种现象。**相对湿度**越大，只能说湿空气中的水蒸气越接近饱和含量，但其绝对含量不一定就大，还与温度有关，这是因为**温度越高，越能吸收水蒸气**。

空调器经过长时间运行后，由于冷风吹出时在出风口周围与热风交合逐渐凝结成小水珠，小水珠积多时会顺着空调器的表面凝结在一起滴下、吹出。

漏水：空调器经过短时间运行后，蒸发器上的大量冷凝水由于排水不及时、排水没有沿着设计轨迹流出或者排水不顺畅，从而在空调器的底部有水滴下、漏出。





获取更多资料 微信搜索 蓝领星球



分体机	柜机	天花机
三进三出结构漏水	KF柜机凝露漏水	抽水接管裂漏
D5蒸发器焊堵漏水	120双拼蒸发器漏水	排水罩漏水
接水盘出水嘴断裂漏水	C柜机漏水	排水管漏水
接水盘与水喉配合渗水	LB柜机凝露	接水盘漏水
多余水嘴未封堵漏水	老平台溢水孔漏水	
水嘴未开孔漏水		
保温管凝露漏水		
超薄机出风口凝露漏水		
GC老平台出风口凝露漏水		
接水盘挡水筋变形漏水		
排水管裂漏		
老分体吹水/滴水		
J/X分体等老产品		

获取更多资料 微信搜索 蓝盾星球

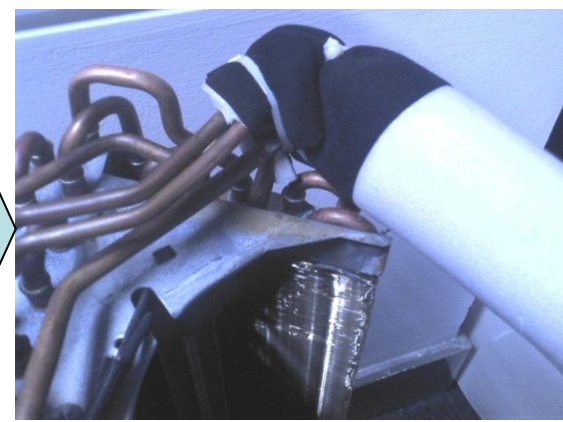
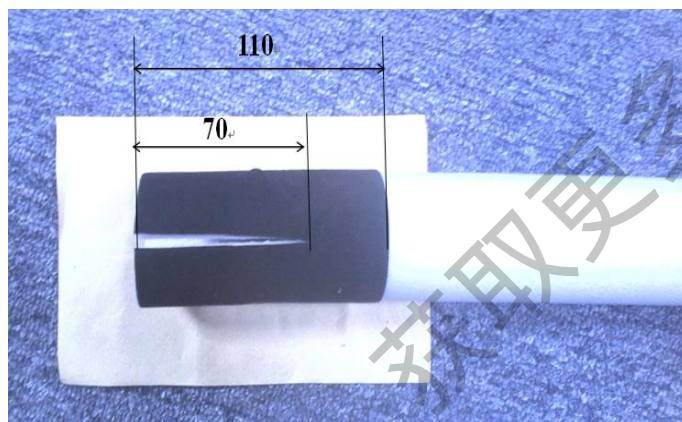


适合机型：32、35JM5/K/F/IA(3)等变频分体机使用三进三出蒸发器的机型

漏水点：机器右侧，贴墙滴下

漏水原因：分配器凝露漏水

处理指引：0.6*110*170的绒布（编码：202100220164）粘保温管表面后，重新困扎保温管，包扎住分配器部分。



适合机型：26BP2-F/L/K/IA/E/JE3/JM5(3)等使用D5规格铜管蒸发器的机型

漏水点：风轮吹水

漏水原因：输入输出管焊堵，蒸发器偏流后导致结冰，化冰水直接滴下被风轮吹出。

处理指引：更换D7规格蒸发器

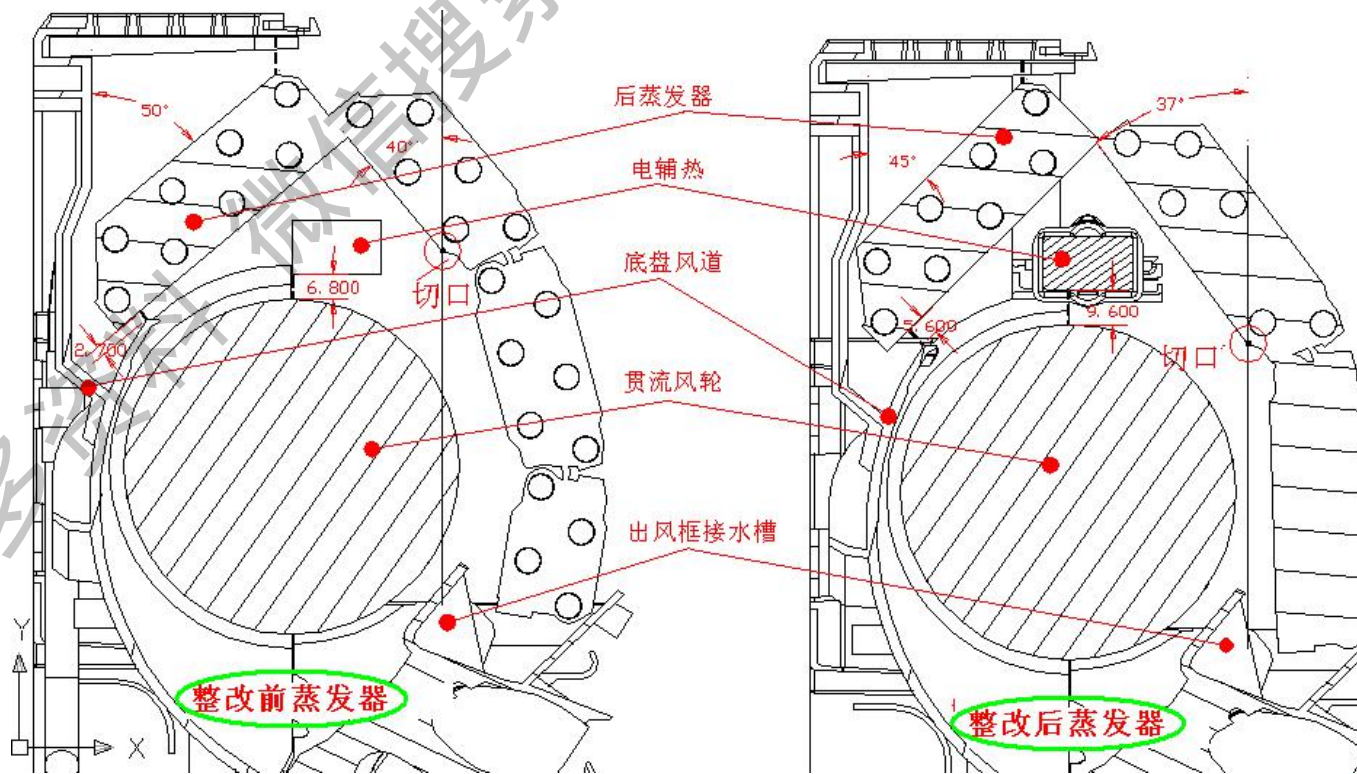
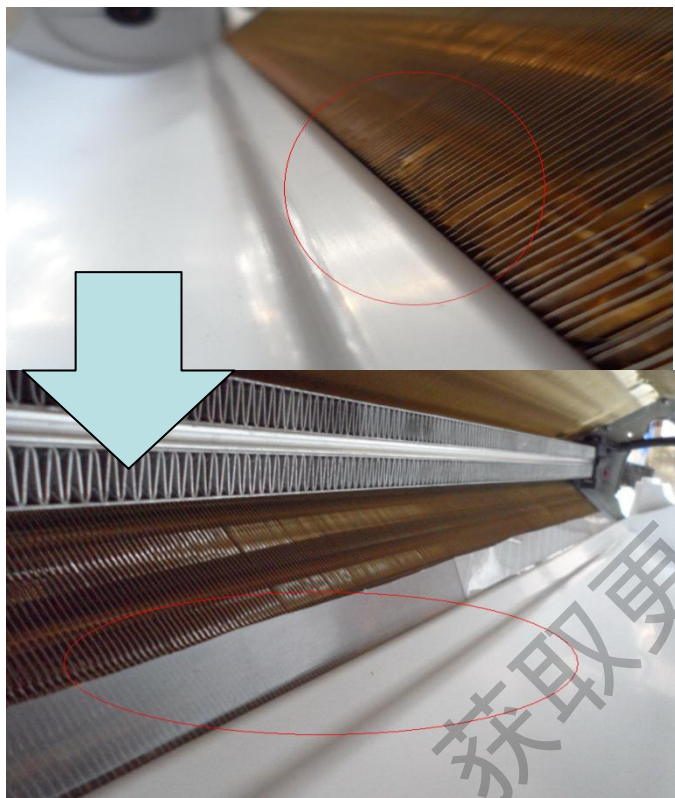


适合机型：所有分体机

漏水点：前蒸发器与底盘风道配合边缘变形，蒸发器搭接处水滴到底盘内，导致吹水。

漏水原因：如上

处理指引：更换未变形的底盘。

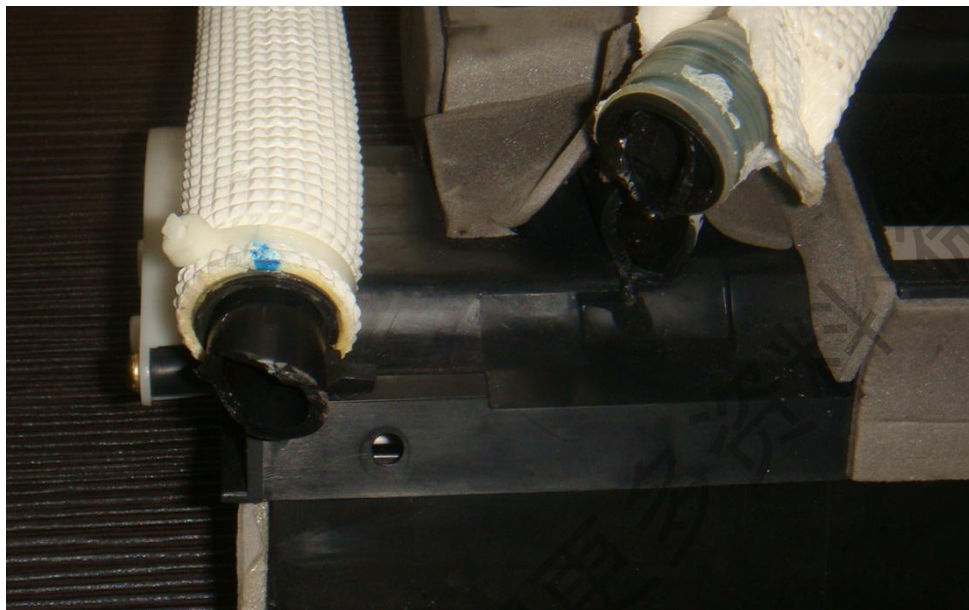


适合机型：所有非LB新平台分体机（12年之前产品，内机条码16位）

漏水点：水喉与接水盘对接处漏水，沿墙面下滴。

漏水原因：接水盘水嘴断裂（水喉中的密封圈为橡胶件，含有增塑剂，析出后腐蚀HIPS）

处理指引：更换接水盘+更换水喉

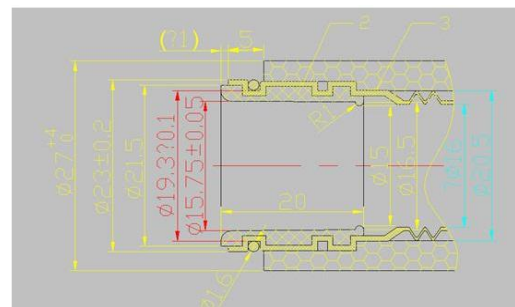
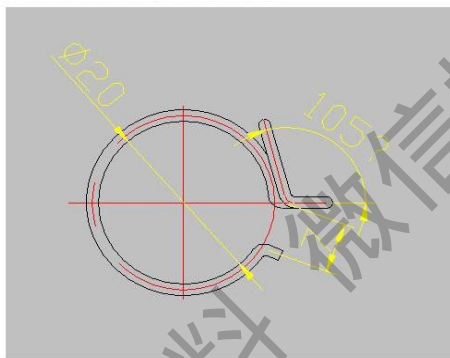
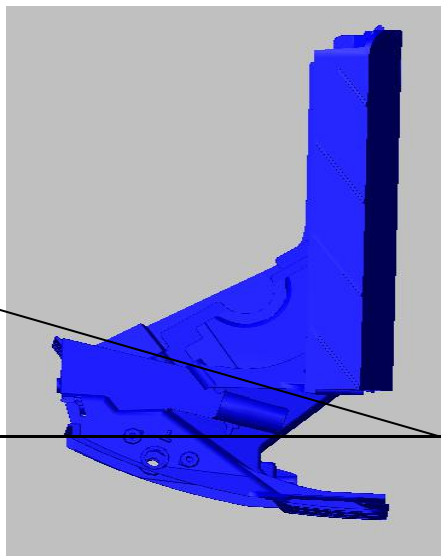


适合机型：LB等新平台分体机

漏水点：接水盘与水喉对接处**渗水**

漏水原因：接水盘与水喉配合有间隙，出水嘴角度 16° ，比较小，容易藏水后，水从间隙处渗出，沿墙面下滴。

处理指引：更换水喉或打胶



适合机型：26KA、LB部分批次（芜湖产，22位条码，倒数第6位为2）

漏水点：接水盘右侧

漏水原因：多余的出水孔漏堵塞

处理指引：使用专用橡胶塞塞住多余的孔

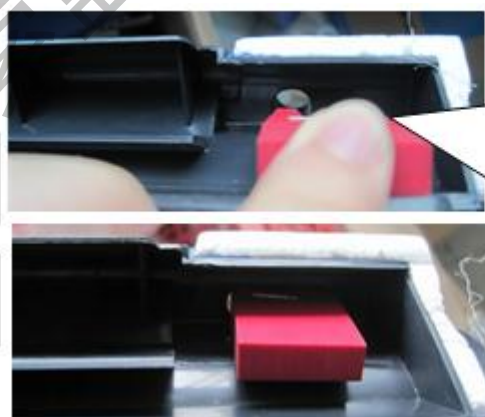
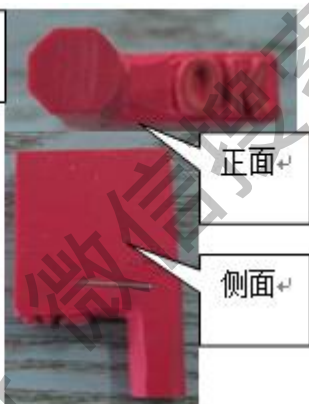


适合机型：所有分体机（概率较小）。

漏水点：接水盘排水孔未开孔，导致水无法正常排出，从其他地方溢出而滴下。

漏水原因：注塑件披锋导致未开孔。

处理指引：用螺丝刀捅开排水孔。



将印章 OK 字样部位沾印章油后，用印章突出圆筒插入出水孔检查批锋。



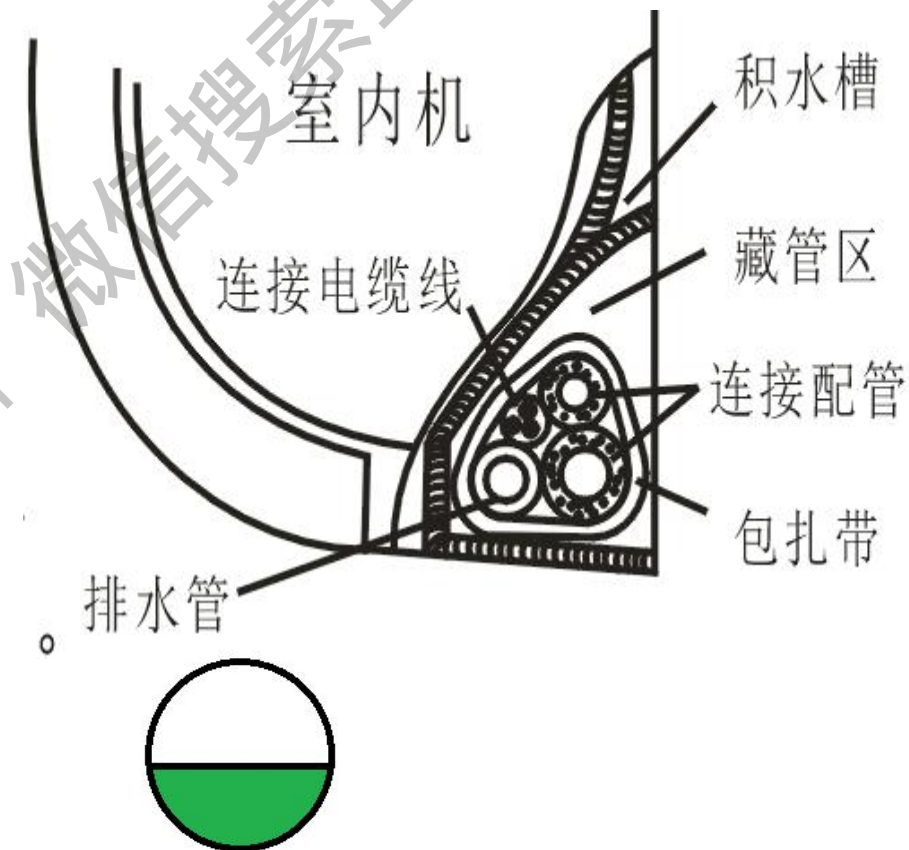
当出水孔内没有批锋时，圆筒能顺畅的插入出水孔，在出水孔附近印出 OK 字样。反之出水孔有批锋时，圆筒不能插到位，无法在出水孔附近印出 OK 字样。能有效进行检验防呆。

适合机型：所有分体机。

漏水点：保温管凝露导致水滴下。

漏水原因：保温管发泡效果不好，厚度偏薄，导致保温效果差。

处理指引：加包后的保温管材料。



适合机型：所有分体机/柜机

漏水点：水喉与排水管对接处漏水，水沿墙滴下

漏水原因：挤出成型的LDPE材质排水管分型面开裂

处理指引：更换合格的排水管

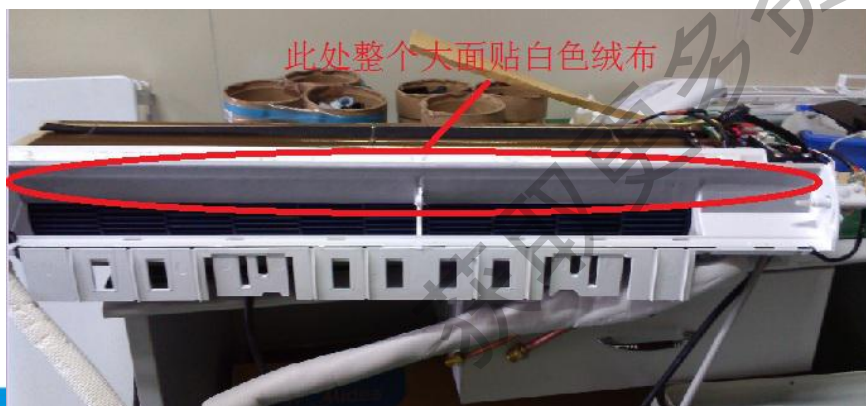


适合机型：IC、IG等超薄分体机

漏水点：出风口上缘、下缘

漏水原因：凝露

处理指引：加贴绒布

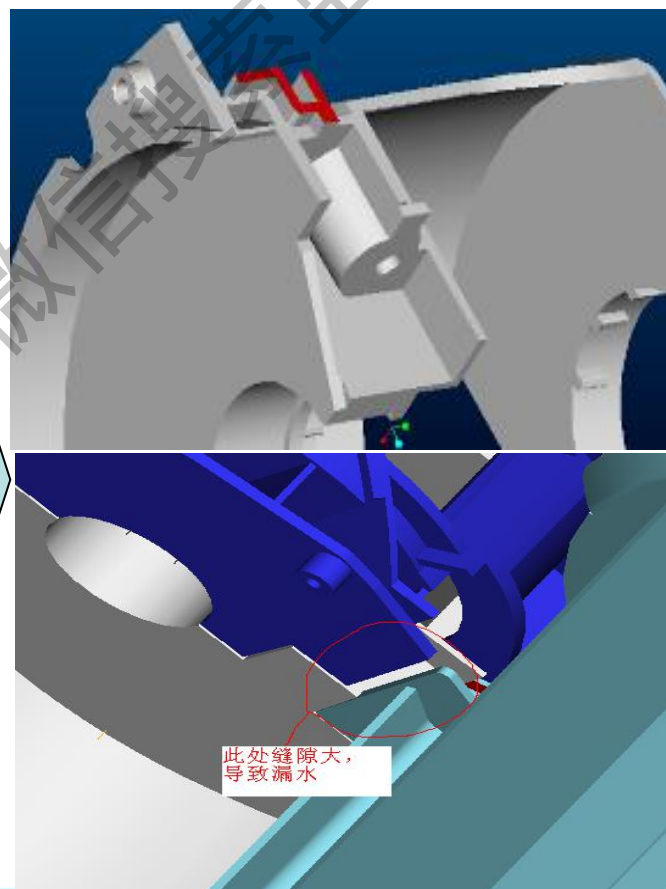
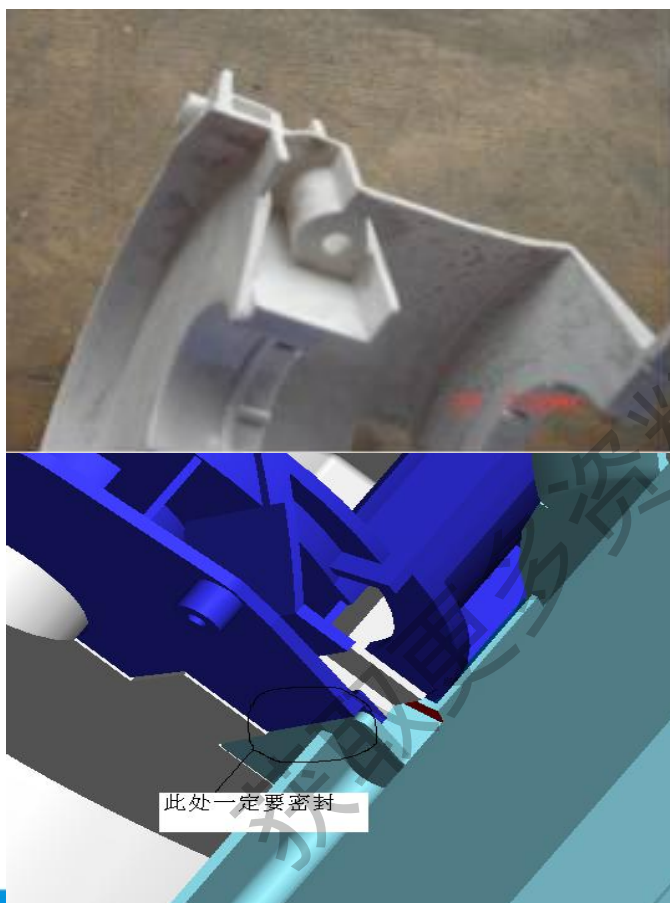


适合机型：T/T3/TX等较老分体机

漏水点：风轮吹水

漏水原因：电机盖上的冷凝水未顺利引流到接水槽

处理指引：更换新的电机盖

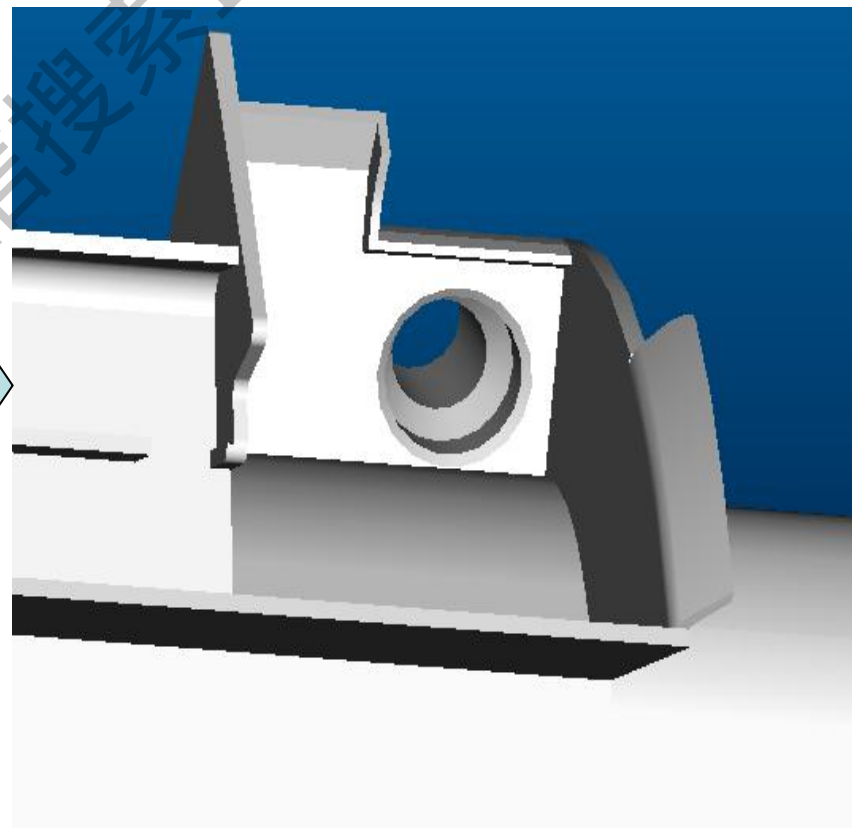
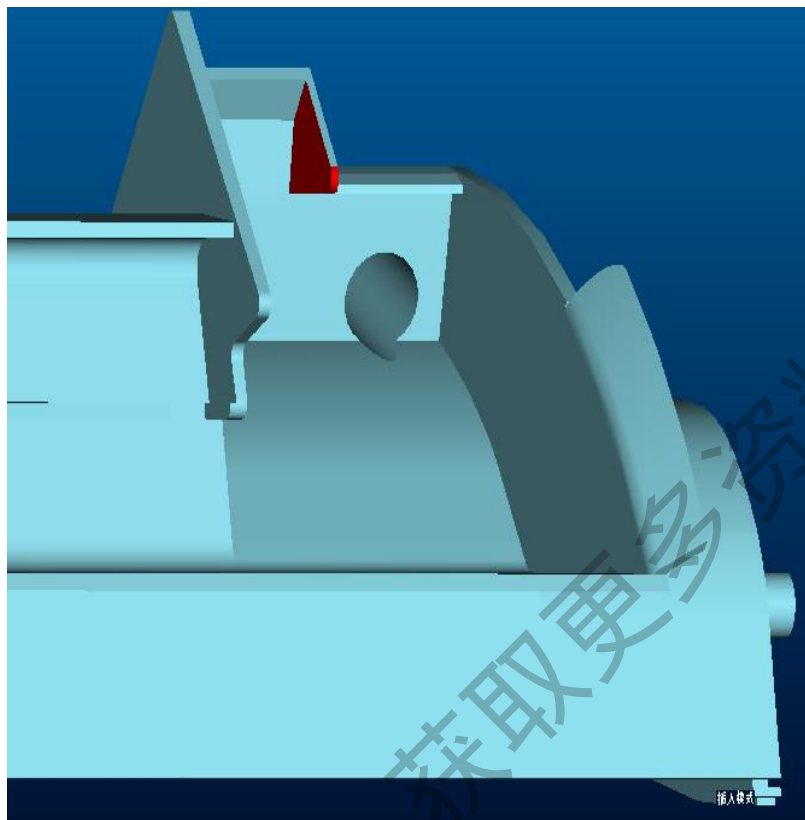


适合机型：T/T3/TX/J分体等老产品

漏水点：右侧滴水

漏水原因：机器安装稍不水平，水未从排水孔流出，而是从接水盘边缘溢出

处理指引：更换新的接水盘

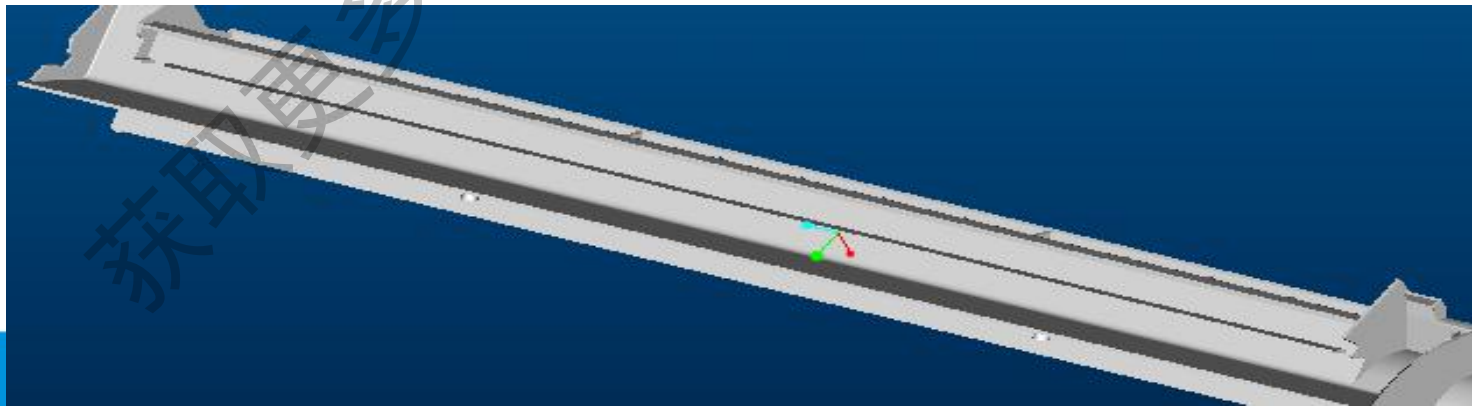


适合机型：T/T3/TX分体等老产品

漏水点：右侧滴水

漏水原因：接水盘脏堵

处理指引：更换新的接水盘（清洗接水盘可短暂解决问题，要长期解决问题，更换无加强筋的接水盘）



适合机型：J/X分体等老产品

漏水点：右侧滴水，如下图

漏水原因：海绵条贴在底盘上接水槽右侧，尺寸10*12*50，贴上后，上表面高度超出接水槽最高点，海绵吸水性不强，海绵吸湿浸润，导致冷凝水不能顺利通过而堆积起来，超过接水槽最高点时被风轮卷入而从出风口吹出。

处理指引：去掉该海绵即可（可从后侧用东西勾掉）



适合机型：43、50T6大挂机

漏水点：蒸发器输入输出管表面凝露水滴下

漏水原因：蒸发器输出管顶部有一段铜管无保温绵，且输出管表面温度较低，当工作在高温、高湿的环境时，铜管表面产生冷凝水，水珠顺着铜管外壁往下流，在接管衔接位置处漏出到底盘上，打湿墙面。

处理指引：加包保温管，如图

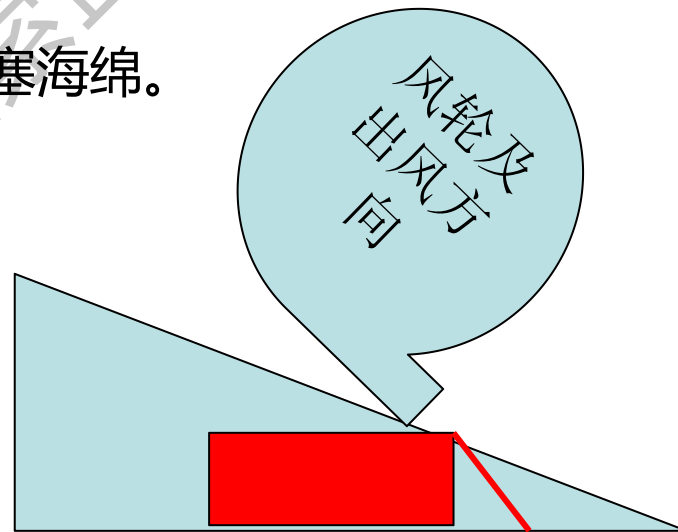


适合机型：GC等分体机凝露漏水

漏水点：面板表面，出风口下缘凝露滴水。

漏水原因：面框和面板配合结构不能有效方式冷风送入面板背面，导致面板/显示板标明凝露。导风条末端翘起结构加剧这种问题发生。出风框迎风面内海绵保温不到位，导致下缘凝露。

处理指引：面框和面板配合处贴海绵，出风框里面塞海绵。

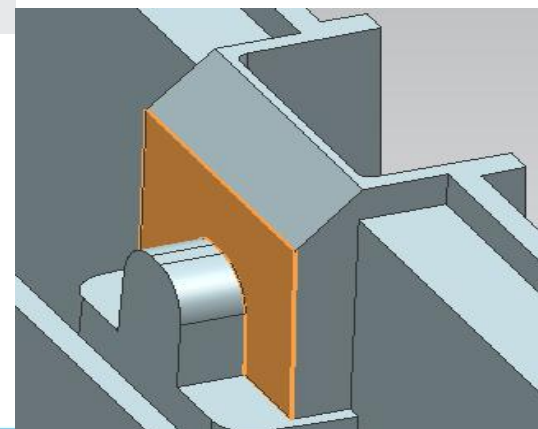
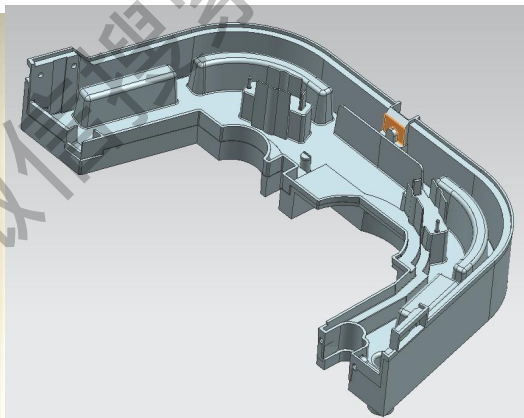
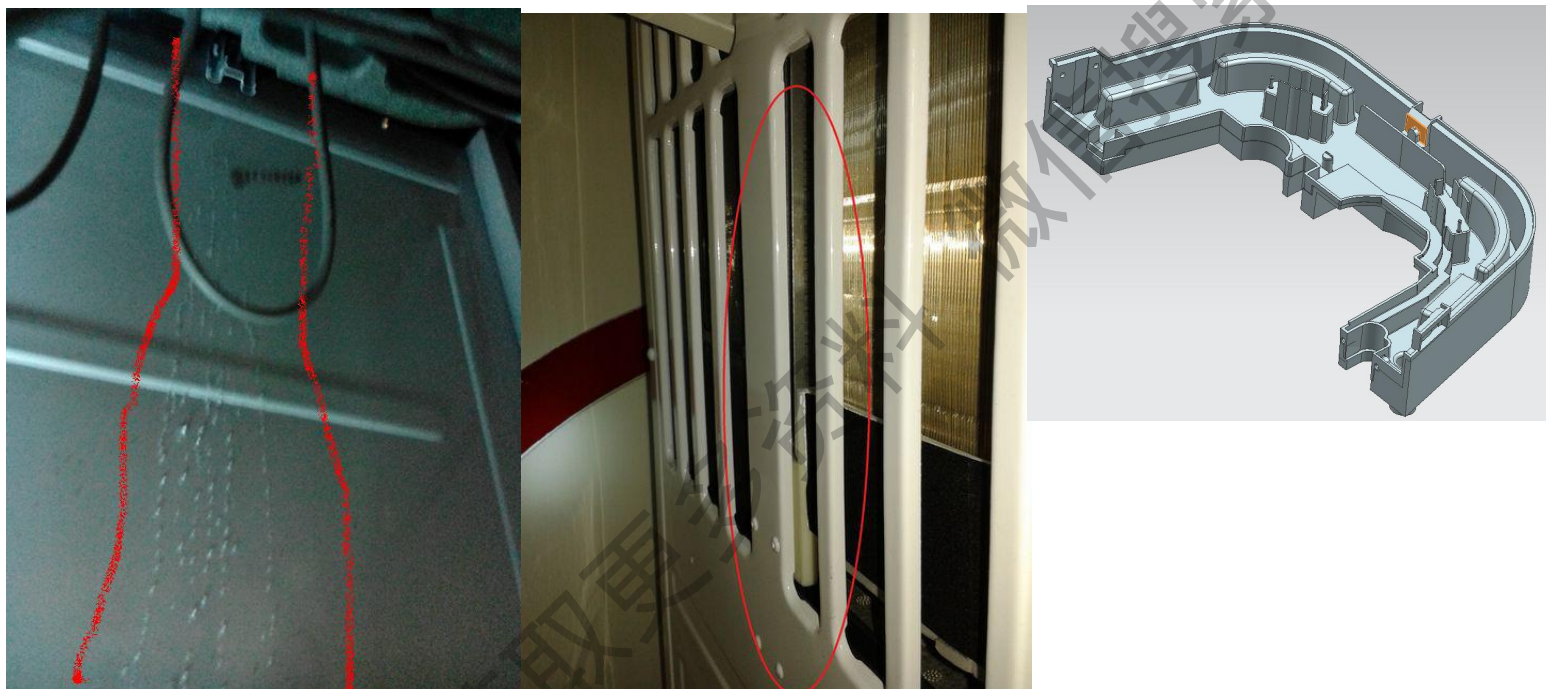


适合机型：KF柜机

漏水点：背板凝露漏水

漏水原因：KF蒸发器后侧与接水盘中间部位接触处在一条垂直面上，导致蒸发器冷凝水沿着接水盘外侧溢出，

处理指引：更换整改后的接水盘或使用PE棉等将蒸发器与接水盘中间部位隔开3mm。



适合机型：72LB柜机凝露（51LB无此问题）

漏水点：面板凝露

漏水原因：当导风板朝下打时，冷风进入面板背面，与正面有温差，面板会有凝露现象。

处理指引：面板背面加贴海绵HM-5*180*400-PE

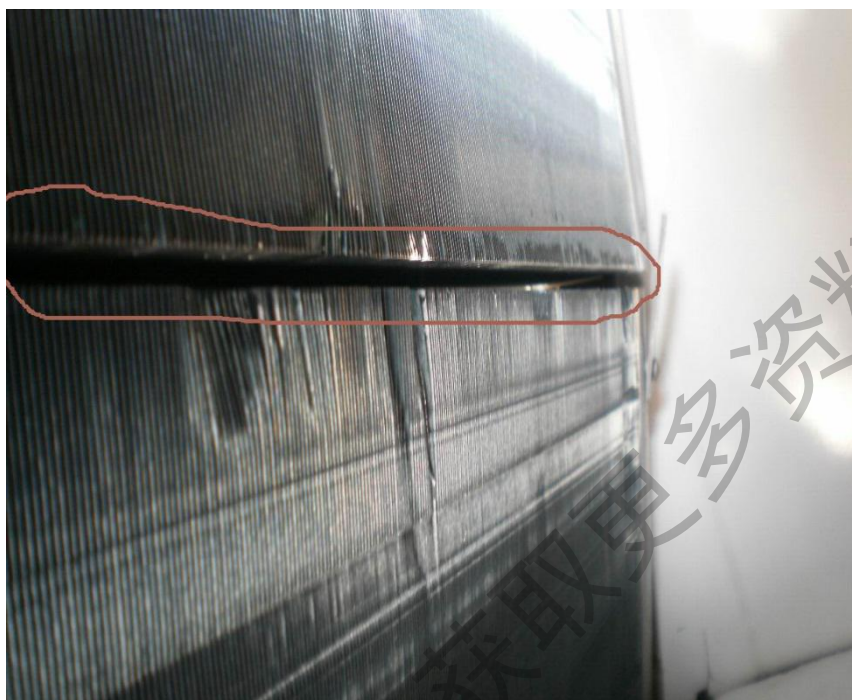
获取更多资料 微信搜索蓝盾星球

适合机型：120柜机（11年及之前生产产品，蒸发器为上下两块双拼结构，后整改为整体式）

漏水点：滴水到底盘

漏水原因：上下两个蒸发器装配缝隙较大而造成，冷凝水从装配缝隙中喷出，直接吸进室内风道，造成内机漏水。。

处理指引：更换蒸发器或矫正蒸发器

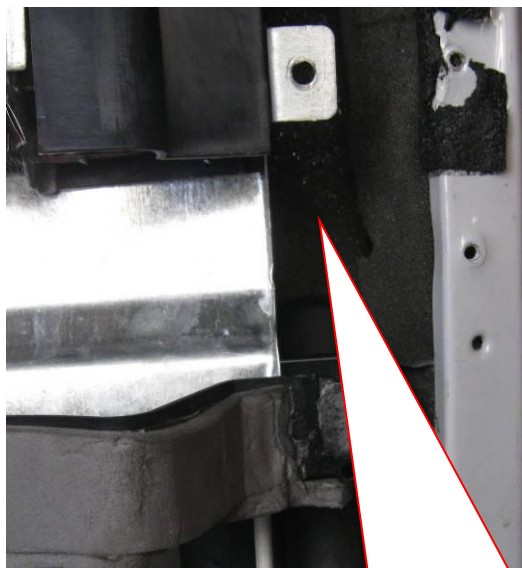


适合机型：C变频柜机

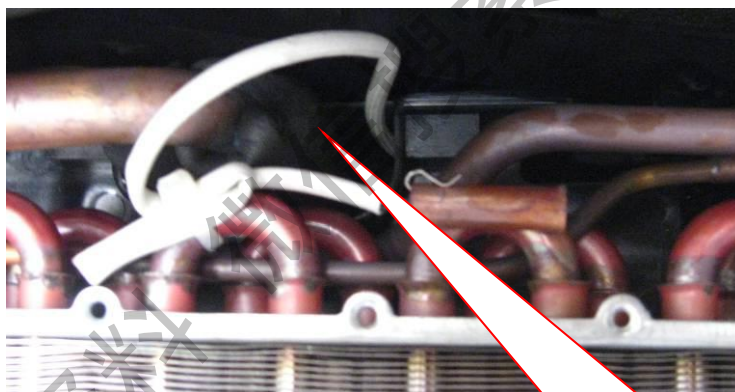
漏水点：蒸发器输入输出管水直接滴下

漏水原因：蒸发器输入输出管密封不严,过涡壳处海绵没贴到位，蒸发器输出输出管过右密封板时,密封不严。

处理指引：加贴海绵



此海绵HM-10*100*200-PU，贴得太上，粘贴要求：海绵上边缘高出接水盘上边沿约60mm。



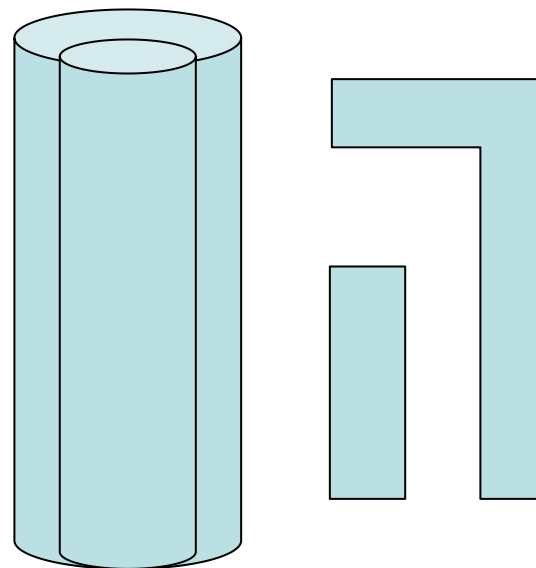
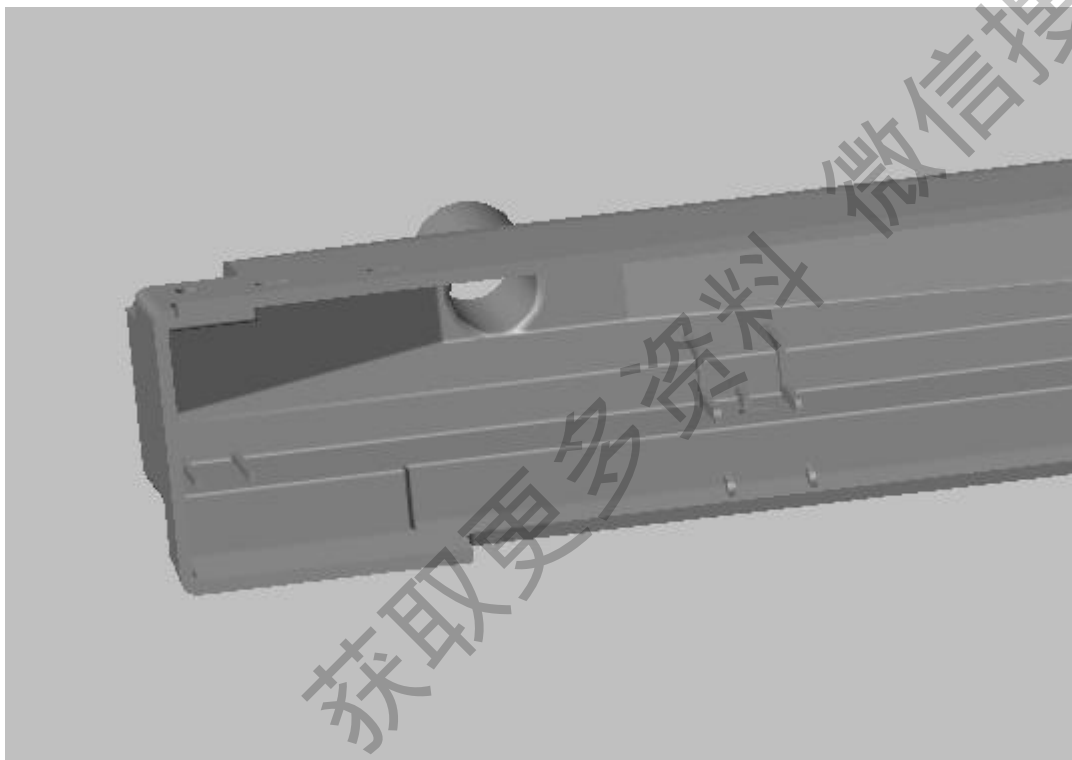
此处密封不严窜风，增加一块海绵缠绕在输入输出管上：
规格为：202100200055
HM-10*40*120-PU

适合机型：11年及之前生产的所有柜机

漏水点：溢流孔处漏水

漏水原因：接水盘本身设计有溢流孔，在水量不大时，有水直接滴入了溢水孔（下右图圆孔是溢水孔），或水通过溢水孔下滴接水槽过程中，被接水槽背面的风卷入帽檐式溢流孔。

处理指引：封堵溢流孔或更换工厂改模后的去掉了溢流孔的接水盘。



适合机型：天花机（11年及之前生产产品，12年及之后产品无此问题）

漏水点：排污口渗水

漏水原因：排水网罩松脱造成漏水

处理指引：清洁干燥接水盘后，打热熔胶，用力旋动排水接头，保证热熔胶和接水盘充分粘和。接水盘组件静止放置10分钟。待热熔胶风干定型后倒入3~5mm的水，进行漏水试验。10分钟内接水盘底部没有水渗出，维修合格。也可更换整改后的接水盘（无排污口），注意事项：

- 1、涂胶前要保证排水接头及接水盘的干燥、洁净。
- 2、热熔胶风干定型前不要随意触动排水接头。
- 3、502类型的胶水、万能胶水对泡沫均有腐蚀，禁止使用。

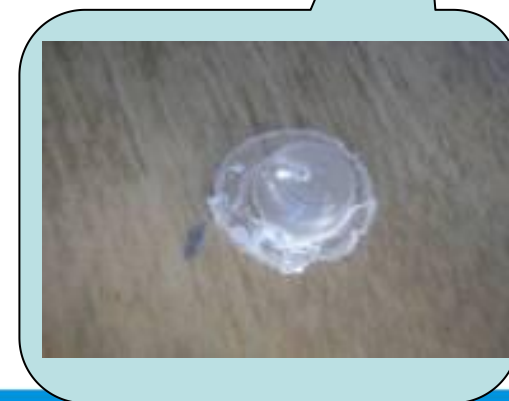
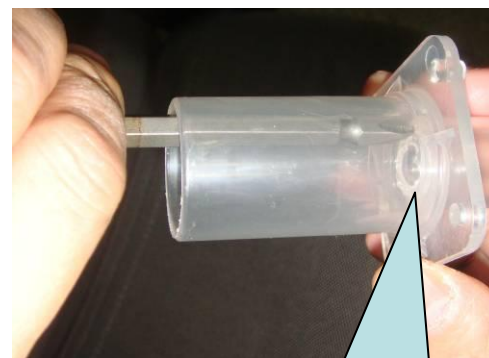


适合机型：天花机（11年及之前产品）

漏水点：抽水接管裂漏

漏水原因：本体质量差，壁厚薄，黑色材质容易添加二次料。更改后为透明ABS。再加上市场部分安装使用了金属抱箍。

处理指引：更换整改后的抽水接管，不允许使用金属抱箍（可使用胶水）。



适合机型：11年7月~11年12月期间，广州生产天花机

漏水点：水喉接头漏水

漏水原因：水喉由一体式结构更改为分离式结构，一体式出水喉为两头PVC、中间PE材料，分离式出水喉为PE保温管套+PP排水管，一体式出水喉材料强度要优于分离式出水喉强度。天花机出水喉安装在整机上的受力状态与出水喉单体测试状态存在差异，安装在整机上的出水喉受力状态存在实际要比单体测试状态严酷的情况，而物料确认的时候完全依据单体测试标准。

处理指引：更换灰色的一体式水喉。



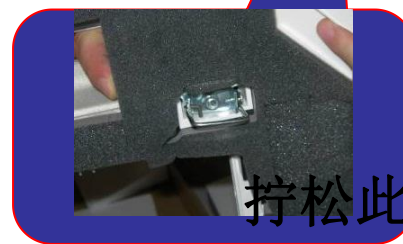
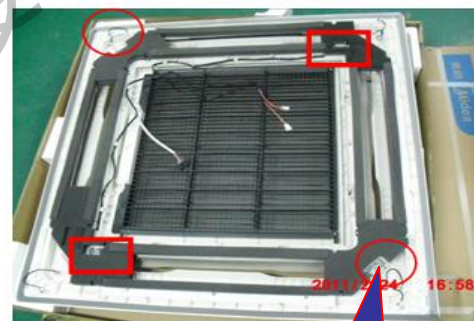
适合机型：天花机（型号中-B的机型）

漏水点：接水盘破裂漏水

漏水原因：泡沫接水盘在严酷的跌落条件下开裂、安装不小心螺丝刀捅穿接水盘

处理指引：更换新接水盘

(2) 天花机面板挂耳第二种结构，挂耳部分内置（如下图所示，两个挂耳在机身外侧，两个挂耳位于机身里面接水盘泡沫上），适用于机型型号中-B机型，内置挂耳的背面处于接水盘范围内，若安装不当易损坏、戳穿接水盘（如下图）。



拧松此处螺栓



谢谢！

获取更多资料 微信搜索 蓝领星球

