

电总通信设置指导书

华为通信电源支持通过电总通信协议与第三方网管（动环系统）通信，实现电源系统与上位机通信，通信方式可选RS232或RS485。

1 连接通信线

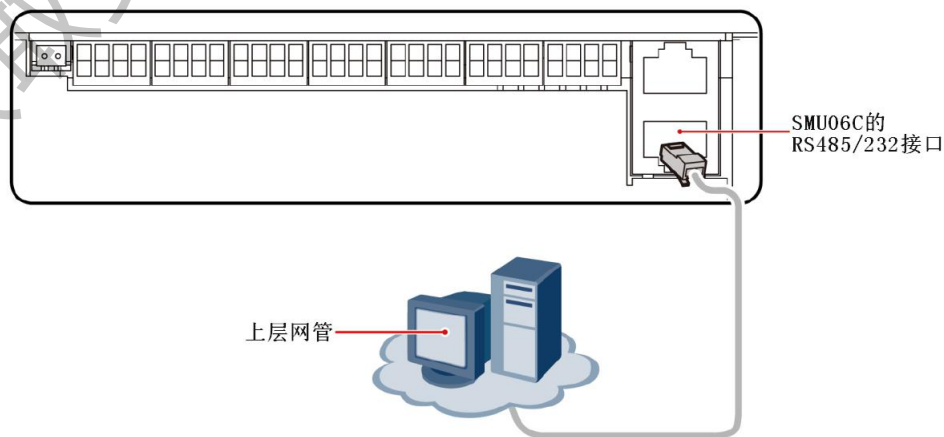
1.1 连接电源控制器与上位机

与第三方网管通信，通信使用RS232或RS485通信接口与上层网管对接，对接时需要注意不同监控的接口及引脚定义。

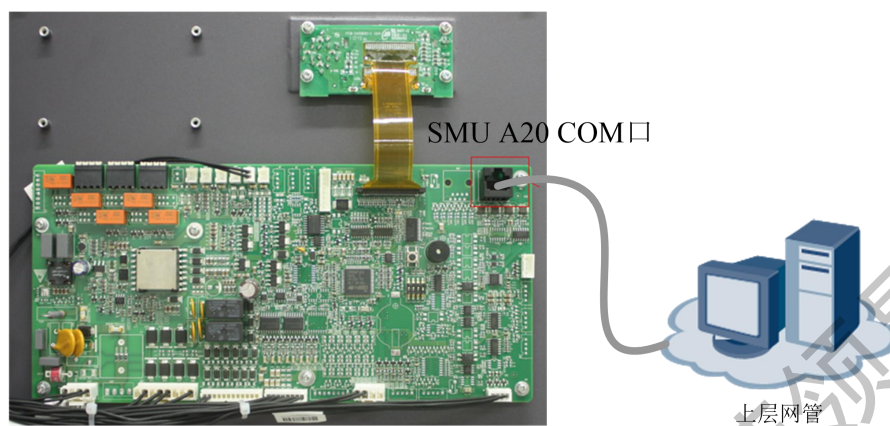
1.1.1 SMU02B 接线方式



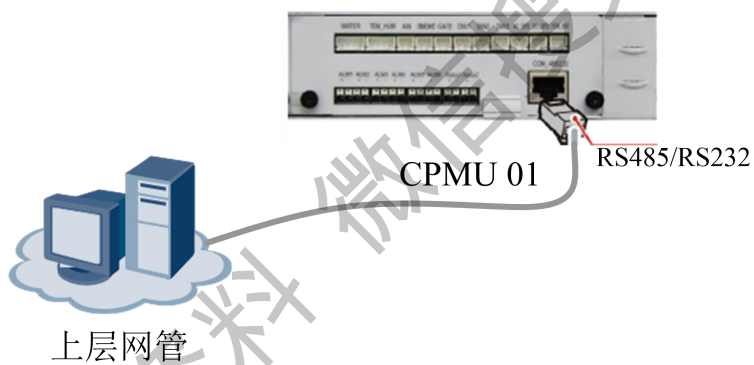
1.1.2 SMU06C 接线方式



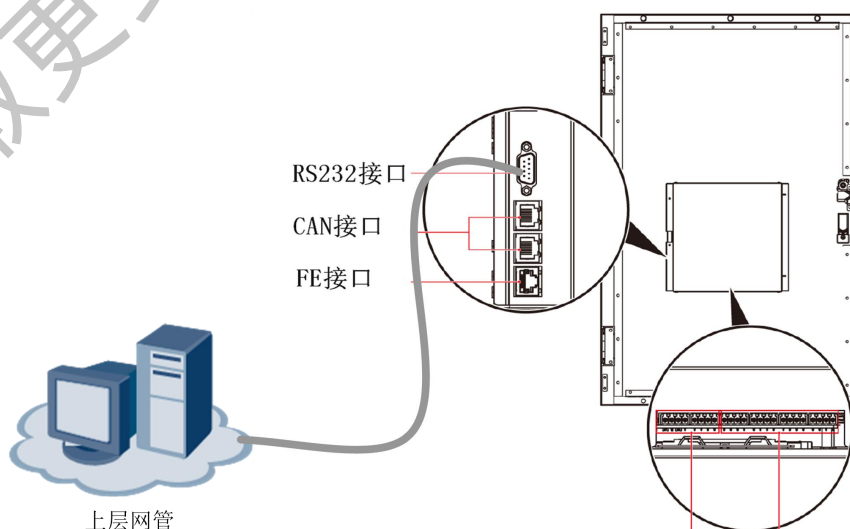
1.1.3 SMU A20 接线方式



1.1.4 CPMU01 接线方式



1.1.5 SMU 05A 接线方式



1.2 通信接口引脚定义

SMU02B、SMU06C、SMU A20及CPMU01通信接口为RJ45，SMU05A通信接口为DB9，接口定义如下：

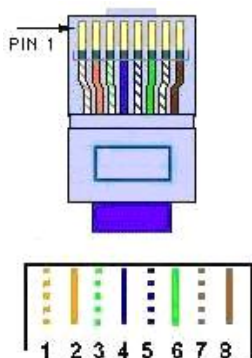


图1 SMU02B & SMU06C RJ45公头引脚顺序

引脚	定义	说明
1	TX+	RS485发送数据
2	TX-	
4	RX+	TX接收数据
5	RX-	
3	RXD	RS232接收数据
7	TXD	RS232发送数据
6	PGND	地
8	空	-

表1 SMU02B & SMU06C RS485/232接口引脚定义

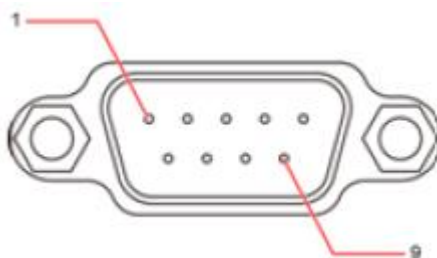


图2 SMU05A DB9公头引脚顺序

引脚	定义	说明
2	RXD	RS232接收数据

3	TXD	RS232发送数据
5	PGND	地
1、4、6、7、8、9	空	-

表2 SMU05A RS232接口引脚定义

1.3 通信线缆

PMU可通过RS232或RS485与上位机通信，当使用RS232与上位机通信时，将PMU的RJ45接头的3、6、7接到上位机的接收、地、发送引脚即可。

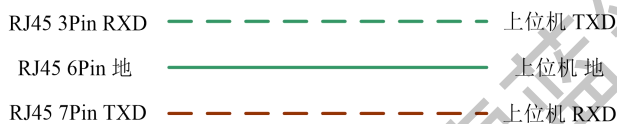


图3 RS232与上位机接线线缆

当使用RS485与上位机通信时，需要区分上位机485通信是二线制还是四线制。

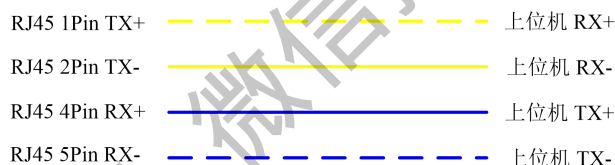


图4 RS485四线制与上位机接线线缆

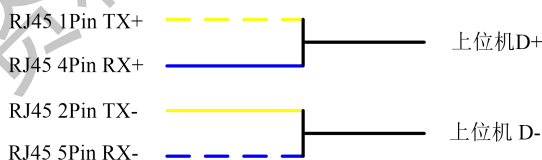


图5 RS485二线制与上位机接线线缆

2 设置通信参数

2.1 SMU02B

2.1.1 设置通信地址及通信波特率

参数设置路径如下：



1. 选择菜单语言为“中文”，按下“Enter”键进入待机页面；如果已经进入待机页面，跳过本步骤，下同；

2. 待机页面下，按下“Enter”键进入主页面；

3. 通过“↑”、“↓”键选择“设置”，按下“Enter”键进入；

4. 通过“↑”、“↓”键选择“通讯参数”并按“Enter”键进入；

5. 根据上位机的需要设置“通讯波特率”和“通讯地址”

备注：预设密码001或00001，电总通信地址设置值需要与主机一致。

2.1.2 设置北向口通信协议

参数设置路径：“主菜单->设置->站点概要->北向口通信协议”，设置值“电总”。

2.1.3 设置禁止串口拨号使能

参数设置路径：“主菜单->设置->站点概要->串口拨号使能”，设置值“禁止”。

备注：若无此参数，请忽略。

2.2 SMU06C

主菜单	二级菜单	三级菜单	四级菜单	五级菜单	设置值
参数设置	通信参数	端口设置	北向232通信端口	端口模式	手动
				通信协议	电总协议

			背向485通信端口	端口模式	手动
				通信协议	电总协议
		电总协议	波特率	-	9600
			通信地址	-	1

备注：预设密码001或00001，电总通信地址设置值需要与主机一致。

2.3 SMU A20

主菜单	二级菜单	三级菜单	设置值
参数设置	系统参数设置	地址	1
		通信方式	YDN1363
		波特率	9600

备注：预设密码00001，电总通信地址设置值需要与主机一致。

2.4 CPMU01

主菜单	二级菜单	三级菜单	设置值
参数设置	系统参数设置	地址	1
		通信方式	电总
		波特率	9600

备注：预设密码0#，电总通信地址设置值需要与主机一致。

2.5 SMU05A

主菜单	二级菜单	三级菜单	设置值
设置	站点概要	端口2通讯协议	电总
	通信参数设置	后台通讯波特率	9600
		电总通讯地址	1

3 电总通信协议

当与第三方动环对接出现问题时，需要第三方参考电总参考华为电源电总协议进行匹配。



通信电源后台通讯
协议（电总）V2.2

获取更多资料 微信搜索 蓝领星球