

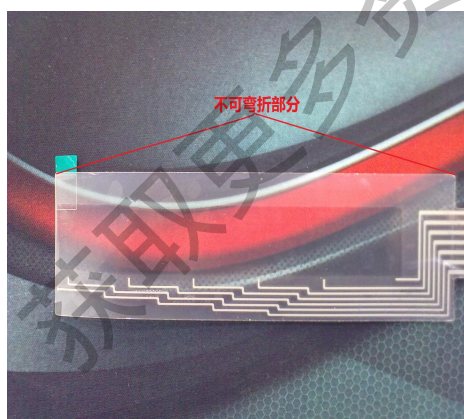
定频 DA 柜机/变频 J 柜机显示触摸按键采用 ITO 贴膜方式。其按键位置及整机效果图片如下图所示：



在市场上出现显示按键不灵敏或者出现按键乱跳动的情况，在排除显示板故障后，需要更换对应的 ITO 贴膜。现对显示按键 ITO 贴膜更换做如下指引：

- 1、玻璃上粘贴 ITO 膜的区域必须保证光滑平整，没有灰尘和异物；
- 2、ITO 膜本体上不可有任何的划痕，且除排线外不能有任何弯折的地方，具体如下

下图所示：



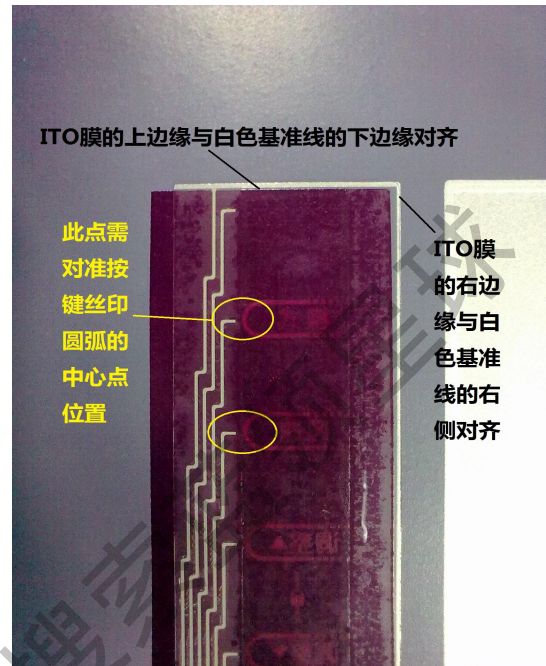
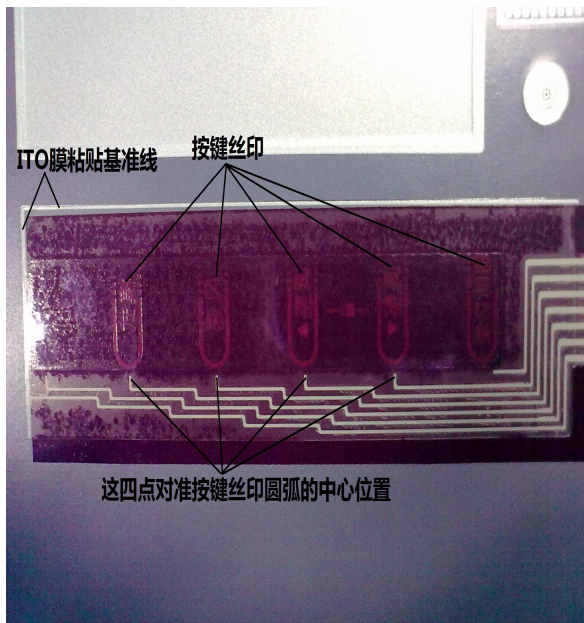
ITO 膜不可弯折部分



排线可以弯曲，但不能有任何弯折

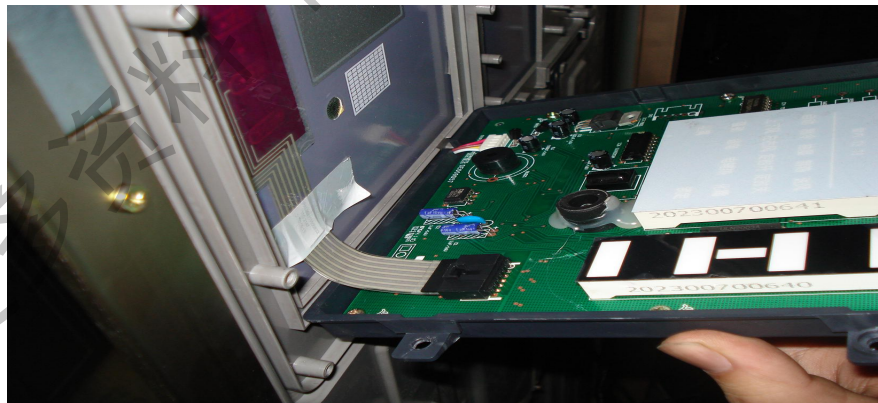
编制/日期	覃 森 2010-11-24	发：售后管理部、各分部售后管理部部长以及技术主管
审核/日期	储诚兵 2010-11-24	
批准/日期	金 江 2010-11-24	

3、ITO 膜在玻璃上的粘贴位置必须要与玻璃基准线对齐，不得有任何的偏差：



4、正常拆卸显示盒的注意事项：

(1) 卸掉显示盒螺钉后，使显示盒与玻璃门成约 90 度的角度：



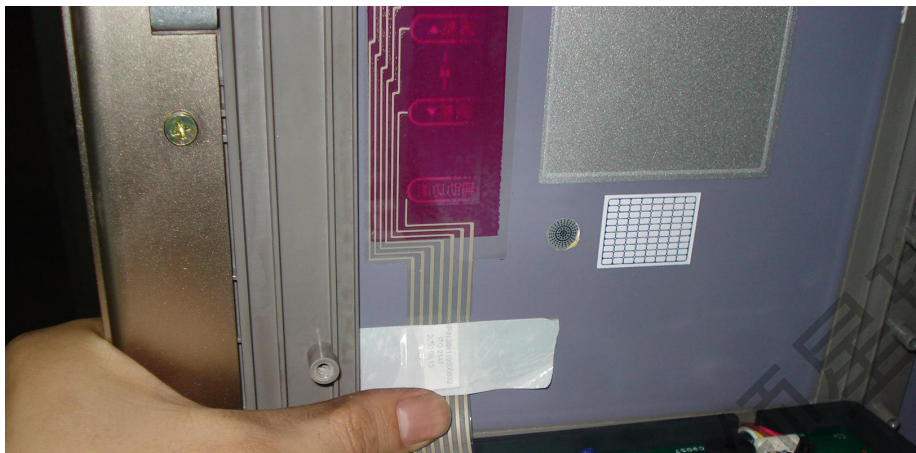
编制/日期 覃 森 2010-11-24

审核/日期 储诚兵 2010-11-24

批准/日期 金 江 2010-11-24

发：售后管理部、各分部售后管理部部长以及技术主管

(2) 用手按住 ITO 膜排线，再将显示盒取下，防止将 ITO 膜扯掉：



(3) 在需要更换 ITO 膜的情况下，撕掉原来的 ITO 膜后，必须将粘贴区域清理干净；

注意事项：ITO 膜粘贴到玻璃后，如发现粘贴错误或者粘贴区域有灰尘或气泡存在，则 ITO 撕下后不能重复使用，需要更换一个全新的 ITO 贴膜；粘贴完成后需撕掉 ITO 贴膜上面的保护膜。

请各分部售后服务部长、技术主管及各级服务网点知悉并参照执行

中国营销总部售后管理部

2010-11-24

编制/日期	覃 森 2010-11-24	发：售后管理部、各分部售后管理部部长以及技术主管
审核/日期	储诚兵 2010-11-24	
批准/日期	金 江 2010-11-24	