

家装

细部设计材料详解

· 王敏 主编 ·

玄关 · 过道 · 隔断 · 楼梯 · 阳台

不同装修档次的材料标注

让您了解最为真实的表现效果

简单实用的设计、选材、风水要点

助您打造完美的家居生活空间

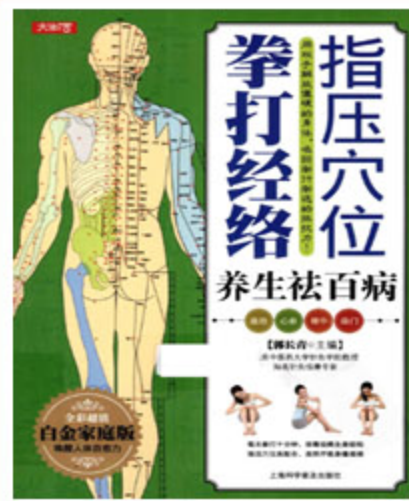




热读推荐



免费下载



免费下载



免费下载



免费下载

资讯最新动态 <http://1874243008.qzone.qq.com>
 更多精彩请点击此处进入网盘共享
 网盘赚钱注册: <http://www.gxp.cc/register/164720>
 关注资源共享请加QQ群: 74063746



免费下载



免费下载



免费下载



免费下载



免费下载



免费下载



免费下载



免费下载



热读推荐



你在荒废, 牛人们在**拼命**



GXP.CC 点击进入

免费下载



免费下载



免费下载



免费下载

资讯最新动态 <http://1874243008.qzone.qq.com>

更多精彩请点击此处进入网盘共享

网盘赚钱注册: <http://www.ctdisk.com/linker/1375933>

关注资源共享请加QQ群: 240967602



免费下载



免费下载



免费下载



免费下载



免费下载



免费下载



免费下载



免费下载



玄关 · 过道 · 隔断 · 楼梯 · 阳台

· 王敏 主编 ·



化学工业出版社

· 北京 ·



本套丛书对家居装修中应用最为广泛以及最能够表达出装修效果的主要装修材料,分别进行了重点标注。目的就是想通过精彩的设计案例,让您能够在装修之前了解到不同的材料在不同的功能空间和部位后都有哪些效果,做到心中有数,从而合理、准确地选择家居装修材料。随书小贴士还对各种材料的特点、选购以及不同空间的风水宜忌和布置方法做了非常实用地介绍。

图书在版编目(CIP)数据

家装细部设计材料详解. 玄关·过道·隔断·楼梯·阳台 / 王敏主编. —北京:
化学工业出版社, 2010. 1
ISBN 978-7-122-07252-8

I. 家… II. 王… III. 住宅—室内装修—建筑设计—图集 IV. TU767-64

中国版本图书馆CIP数据核字(2009)第231660号

责任编辑: 王斌
责任校对: 宋玮

装帧设计: 骁毅文化

出版发行: 化学工业出版社(北京市东城区青年湖南街13号 邮政编码100011)
印 装: 北京画中画印刷有限公司
889mm×1194mm 1/16 印张4¼ 字数 100千字 2010年1月北京第1版第1次印刷

购书咨询: 010-64518888 (传真: 010-64519686) 售后服务: 010-64518899
网 址: <http://www.cip.com.cn>
凡购买本书, 如有缺损质量问题, 本社销售中心负责调换。

定 价: 28.00元

版权所有 违者必究

前言



随着装修建材的价格不断上涨，选择什么样的材料才合适成为众多准备装修的业主们急需解决的难题。然而在装修之前，面对高低不一的装修报价，大多数业主都会得到这样的解释：“所用的材料不一样！”如此一来，材料的选用往往成为主宰装修费用的核心。同样的效果，也许张三只花了五万元，而李四却要花费六万；或者同样的费用，张三家的装修效果就比李四家的要显得高档，这都是在装修过程中，材料选用是否得当所导致的。

材料是室内装饰的直接表现元素，是实现家居使用功能和装饰效果的必要条件。对于家居装修而言，材料无疑是整个过程的核心要素。材料除了是装修中最大一块的费用支出外，也是实现理想装修效果的重要因素，材料选择的正确与否直接关系到装修的最终效果与费用开支。对于大多数人来说，用什么材料表现什么样的效果，何种材料适合用在哪个功能空间等这些问题都没有一个很直观的认识，往往随大流或者听设计师介绍。其实，在装修时如果能够恰当地运用各种材料，可以把家居空间装修得更加高档，让房间的功能、空间及艺术性得到充分的体现。

此外，抛开成本支出不说，我们在选择家装材料的时候，心中至少应该对最后的效果有一些具象的感知，否则最终成形后，往往与自己想象中的不一致，导致达不到理想的装修效果，给自己留下遗憾。

《家装细部设计材料详解》系列图书，目的就是想通过这些实实在在的设计案例，给广大读者提供一个材料应用的效果集合，让读者朋友们能够在装修之前了解到不同的材料用在不同的功能空间和部位后都能够产生哪些效果，做到心中有数，从而合理、准确地选择装修材料，营造出满意的家居空间效果。

本套丛书对家居装修中应用最为广泛以及最能够表达出装修效果的主要装修材料，分别进行了重点标注，包括：《主题墙》、《客厅·餐厅》、《卧室·书房》、《厨房·卫浴》、《玄关·过道·隔断·楼梯·阳台》五册。本套丛书汇集了众多优秀设计师的最新设计案例，随书小贴士还对各种材料的特点、选购以及不同空间的风水宜忌和布置方法做了非常实用的介绍，相信对大家能够起到很好的参考和借鉴作用。

参与本套丛书编写的还有王贵宏、李军歌、徐蕾、许静、王刚、赵莉娟、陈艳、彭书勤、华颖、程波、于庆涛、郑雪、张宁、周翔、邓毅丰、黄肖、王勇、王晓玲、潘伟强等人，在此一并表示感谢。

目录



玄关	1
经济型	1
华丽型	16
过道	23
经济型	23
华丽型	37
隔断	41
经济型	41
华丽型	52
楼梯	56
阳台	62

玄关装修设计要点	1
1 玄关整体设计	1
2 玄关的灯光设计	2
3 玄关吊顶设计	4
4 玄关墙面设计	6
5 玄关的色彩设计	9
6 玄关的材料选择	11
7 玄关的装饰点缀	12
家居玄关风水宜忌	14
1 天花的安置	14
2 墙壁的间格布置	17
3 鞋柜的摆放	19
4 植物的布置之一	20
5 植物的布置之二	22
家居装修常用板材	24
1 细木工板选购	24
2 胶合板的选购之一	27
3 胶合板的选购之二	28
4 薄木贴面板（装饰面板）的选购	31
5 纤维板（密度板）的选购	32
6 铝塑板的选购	34
7 PVC扣板的选购	37
8 石膏板的选购	39
过道装修设计要点	40
1 过道的风格设计	40
2 过道的顶面设计	43
3 过道的墙面设计	44
隔断装修设计要点	47
1 隔断设计注意事项	47
2 隔断风格设计	49
3 隔断的材料选择	51
家居装修常用玻璃	53
1 雕刻玻璃的特点与应用	53
2 冰花玻璃的特点与应用	54
3 镜面玻璃的特点与应用	57
4 压花玻璃的特点与应用	58
楼梯装修设计要点	59
1 楼梯形式设计	59
2 楼梯空间设计	60
3 楼梯装修需要注意的问题	61
阳台装修设计要点	63

玄关 经济型



印花玻璃 密度板鞋柜



冰花玻璃 密度板鞋柜



磨砂玻璃 密度板鞋柜



石膏板吊顶 装饰板材 彩色乳胶漆



白色乳胶漆 密度板鞋柜 雕刻玻璃

玄关装修设计要点

1 玄关整体设计

由于玄关是室内外的过渡，因此玄关的功能性重于装饰性。作为一个落脚点，玄关必须与客厅衔接好，具备过渡空间的特点，兼顾展示、更衣、引导、分隔空间等实用功能。同时，玄关也是居室设计的一部分，因此其风格应与整个室内环境相协调，可借鉴室内装饰元素。



平板玻璃

密度板

彩色乳胶漆



文化石

石膏板

2 玄关的灯光设计

客厅玄关的采光宜明不宜暗，绝大部分房间都没有自然光源，因此在采光方面必须多动脑筋。最为常见的便是安装射灯，通过墙面一侧的光线来满足玄关空间的照明需求，同时还能够突出玄关墙面背景的装饰效果。对于空间较大的玄关，则可以选用略为华丽的吊灯，再适当设置一些射灯、壁灯、荧光灯等作辅助光源。



木质格栅

冰花玻璃



压花玻璃

密度板鞋柜



实木板材



密度板鞋柜

金属格栅



密度板鞋柜

石膏板吊顶



白色乳胶漆

密度板鞋柜



平板玻璃

装饰壁纸



密度板鞋柜

雕刻玻璃



密度板鞋柜

装饰壁纸



石膏板造型

装饰玻璃



石膏板造型

金属线帘

3 玄关吊顶设计

玄关的空间往往比较局促，容易产生压抑感。但通过局部的吊顶配合，往往能改变玄关空间的比例和尺度。而且在巧妙的设计构思下，玄关吊顶往往成为极具表现力的室内一景。它可以是自由流畅的曲线，也可以是层次分明、凹凸变化的几何体，甚至是大胆露骨的龙骨。玄关空间吊顶设计的原则是简洁、整体统一、有个性，要将玄关的吊顶和相邻空间的吊顶结合起来考虑。



密度板鞋柜 平板玻璃

轻质隔墙 塑料珠帘



木质格栅

装饰面板 彩色乳胶漆

装饰面板 压花玻璃



镜面装饰

压花玻璃

4 玄关墙面设计

全隔断玄关的墙面往往与人的视距很近，常只作为背景烘托。可以选出一块主墙面重点加以刻画，或以水彩，或以木质壁饰，或刷浅色乳胶漆，或铺贴壁纸，甚至是文化石。玄关空间设置墙面背景不同于客厅等大空间，重在点缀表现，切忌堆砌重复，且色彩不宜过多。



玻璃柱 装饰壁纸



金属板材 密度板鞋柜



白色乳胶漆 密度板鞋柜 平板玻璃



密度板鞋柜

装饰壁纸



密度板鞋柜

彩色乳胶漆



密度板鞋柜

装饰壁纸



密度板鞋柜

密度板



装饰壁纸

密度板鞋柜



装饰壁纸

磨砂玻璃



装饰地毯

平板玻璃



平板玻璃

装饰面板



密度板鞋柜



装饰面板

彩色乳胶漆



密度板搁架

实木板材

木质板材造型

5 玄关的色彩设计

清淡明亮的色调能让空间显得开阔。玄关的墙面可选用中性偏暖的色系，能让人很快摆脱令人疲惫的外界环境，体味到家的温馨、家的包容。如果玄关够宽敞，也可选用丰富而深暗的颜色。不过，色彩和图案还是不要堆砌太多，会让人觉得眼花缭乱。



冰花玻璃

实木板材



实木板材

石膏板吊顶



装饰壁纸

木质板材吊顶



磨砂玻璃

密度板鞋柜



密度板鞋柜

平板玻璃



装饰镜面

密度板鞋柜



密度板鞋柜

压花玻璃

6 玄关的材料选择

玄关在选材上已不再局限于石材、木材、面砖等天然材料，而是将选择范围扩大到金属、涂料、玻璃、塑料以及合成材料，甚至可在局部夸张材料之间的结构关系，力求表现出一种完全区别于传统风格的室内空间气氛。



木质板材

密度板鞋柜



装饰面板

密度板鞋柜



彩色乳胶漆

轻质隔墙



石膏板造型

密度板鞋柜



金属线

7 玄关的装饰点缀

别小瞧了一只小花瓶或一件装饰品，少了它们，您的玄关强能就缺少了一份灵气和趣味。一幅上品的油画，一件精致的艺术品，或是一盆细心呵护的君子兰，都能从不同角度体现居住者的学识、品位、修养。不过，玄关的装饰得把握一个原则——少而精，重在点题。



木质吊顶

装饰面板

白色乳胶漆



装饰壁纸

石膏板吊顶

装饰壁纸



密度板鞋柜

玻璃柱



平板玻璃

塑料线帘

装饰壁纸



石膏板造型

亚麻布帘



密度板鞋柜

密度板搁架



彩色乳胶漆

密度板吊柜



平板玻璃 — 密度板鞋柜



石膏板造型



密度板吊柜 — 装饰马赛克

家居玄关风水宜忌

1 天花的安置

天花色调宜清不宜重：玄关顶上天花板的颜色不宜太深，如果天花板的颜色比地板深，这便形成上重下轻，天翻地覆的格局，象征这家人长幼失序，上下不睦。而天花板的颜色较地板的颜色浅，上轻下重，这才是正常之现象；天花板宜高不宜低：玄关顶上的天花板若是太低，具有压迫感。天花板高，则玄关空气流通较为舒畅，对住宅的气运也大有裨益。



雕刻玻璃

实木板材



密度板鞋柜

乳胶漆墙面



密度板鞋柜



平板玻璃

白色乳胶漆



装饰壁纸

装饰面板

玄关
华丽型



装饰壁纸

装饰面板



仿古地砖

装饰壁纸



木质吊顶

木质窗花造型

装饰面板



实木板材

木雕刻



装饰壁纸

2 墙壁的间格布置

墙壁颜色须深浅适中：玄关的墙壁间隔无论是木板、砖墙或是石材，选用的颜色均不宜太深，以免令玄关看起来暮气沉沉，没有活力。而最理想的颜色组合是，位于顶部的天花板颜色最浅，位于底部的地板颜色最深，而位于中间的墙壁颜色则介于这两者之间，作为上下的调和与过渡。



装饰壁纸

仿古墙砖



装饰壁纸

装饰石材



石膏板吊顶

木质窗花

雕刻玻璃



装饰板材 — 白色乳胶漆

石膏板造型



实木板材

石材地面



装饰玻璃

实木板材



装饰面板

轻质隔墙



实木板材

仿古地砖



装饰壁纸



木质花窗

装饰壁纸



实木板材

石膏板造型

3 鞋柜的摆放

鞋柜不宜太高大：鞋柜的高度不宜超过户主身高，若是超过这尺度便不妥。鞋柜的面积宜小不宜大，宜矮不宜高。鞋子宜藏不宜露：鞋柜宜有门，倘若鞋子乱七八糟地堆放而又无门遮掩，便十分有碍观瞻。有些在玄关布置巧妙的鞋柜很典雅自然，因为有门遮掩，所以从外边看，一点也看不出它是鞋柜，这才符合归藏于密之道。



木质格栅

平板玻璃



木质格栅



装饰壁纸

镜面装饰

4 植物的布置之一

由于玄关是家庭访客进到室内后产生第一印象的地区，因此摆放的室内植物占有重要的作用。大型植物加照明、有型有款的树木及盛开的兰花盆栽组合等设计，都适用于玄关。如遇到玄关光线不佳、遭受穿堂风的吹袭、夜晚温度降低、走道狭窄或少有方形或长方形的空间，则放置的开花植物会比形态特殊的植物更为适合。



实木搁架

装饰玻璃



装饰壁纸

装饰面板



装饰壁纸

乳胶漆墙面



彩色乳胶漆

装饰板材



装饰石材

装饰玻璃



装饰玻璃

装饰壁纸



密度板鞋柜

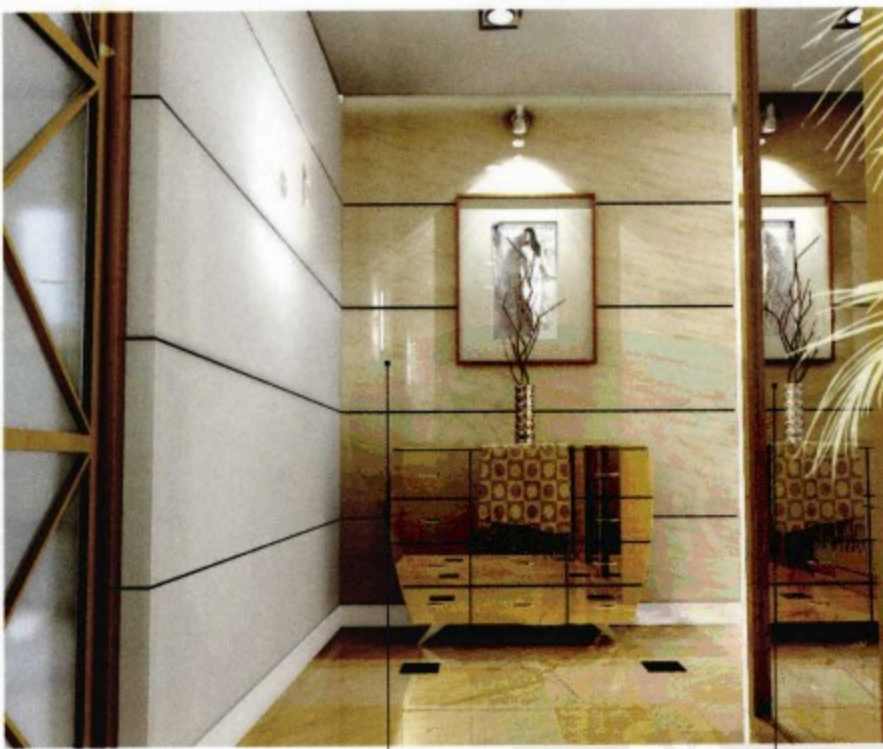
装饰壁纸



玻璃砖

质感涂料

金属格栅



石材饰面板

镜面玻璃



平板玻璃

金属隔断



金属线

板材隔断

5 植物的布置之二

玄关与客厅之间可以考虑摆设同种类的植物，以便于连接这两个空间。玄关摆放植物，绿化室内环境，增加生气。但是必须注意的是，摆在玄关的植物，宜以赏叶的常绿植物为主，例如铁树、发财树、黄金葛及赏叶榕等。而有刺的植物如仙人掌类及玫瑰、杜鹃等切勿放在玄关处，而且玄关植物必须保持长青，若有枯黄，就要尽快更换。



装饰面板

木质造型

过道 经济型



装饰壁纸

石膏板吊顶



釉面墙砖

质感涂料



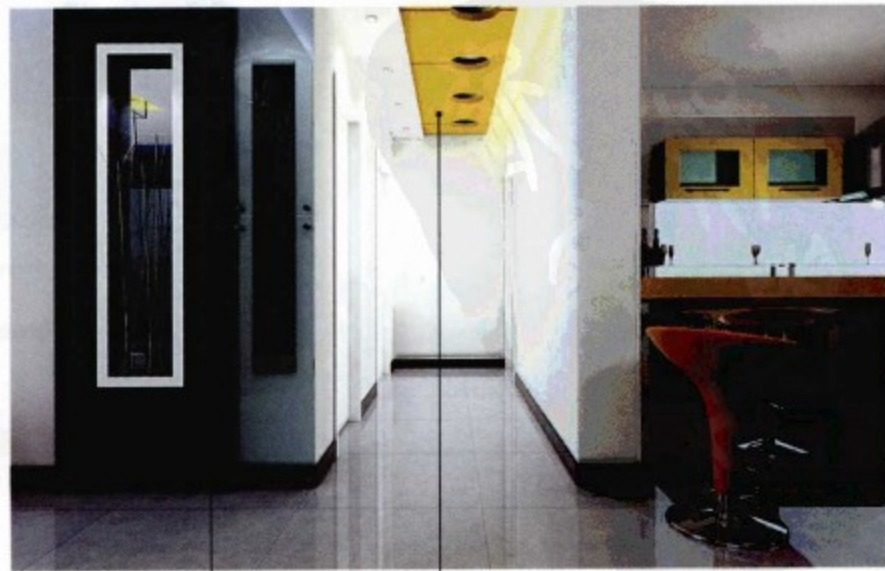
木质格栅

文化石



石膏板造型

石膏板吊顶



通体墙砖

石膏板吊顶



石膏板吊顶 装饰壁纸



文化石 装饰面板



石膏板吊顶 装饰壁纸

家居装修常用板材

1 细木工板选购

细木工板的质量等级分为优等品、一等品和合格品。细木工板出厂前，应在每张板背右下角加盖不褪色的油墨标记，表明产品的类别、等级、生产厂家代号、检验员代号；类别标记应当标明室内、室外字样。如果这些信息没有或者不清晰，消费者就要注意了。

外观观察，挑选表面平整，节疤、起皮少的板材；观察板面是否有起翘、弯曲，有无鼓包、凹陷等；观察板材周边有无补胶、补腻子现象。查看芯条排列是否均匀整齐，缝隙越小越好。板芯的宽度不能超过厚度的2.5倍，否则容易变形。



装饰玻璃

石膏板吊顶

珠帘



石膏板造型

镜面玻璃



装饰面板

石膏板吊顶



文化石

石膏板吊顶



石膏板吊顶

乳胶漆墙面



木质展示柜

石膏板吊顶



文化石

石膏板吊顶



釉面墙砖

装饰面板



树脂玻璃

通体墙砖



彩绘玻璃

乳胶漆墙面



石膏板吊顶

2 胶合板的选购之一

胶合板要木纹清晰，正面光洁平滑，不毛糙，要平整无滞手感。夹板有正反两面的区别。

胶合板不应有破损、碰伤、硬伤、节疤等疵点。长度在15mm之内的树脂囊、黑色灰皮每平方米要少于4个；长度在150mm、宽度在10mm的树脂漏每平方米要少于4条；角质节(活节)的数量要少于5个，且面积小于15mm；没有密集的发丝干裂现象以及超过200mm×0.5mm的裂缝。

双手提起胶合板一侧，能感受到板材是否平整、均匀、无弯曲起翘的张力。



装饰壁纸

石膏板吊顶



釉面地砖

石膏板吊顶



装饰壁纸

石膏板吊顶

3 胶合板的选购之二

个别胶合板是将两个不同纹路的单板贴在一起制成的，所以要注意胶合板拼缝处是否严密，是否有高低不平现象。

要注意已经散胶的胶合板。如果手敲胶合板各部位时，声音发脆，则证明质量良好。若声音发闷，则表示胶合板已出现散胶现象。或用一根50cm左右的木棒，将胶合板提起轻轻敲打各部位，声音匀称、清脆的基本上是上等板；如发出“壳壳”的哑声，就很可能是因脱胶或鼓泡等引起的内在质量毛病。这种板只能当衬里板或顶底板用，不能作为面料。

胶合板应该没有明显的变色及色差，颜色统一，纹理一致。注意是否有腐朽变质现象。



通体墙砖

装饰壁纸



装饰壁纸

石膏板吊顶

乳胶漆



抛光地砖

乳胶漆墙面



质感涂料 — 石膏板吊顶



彩色乳胶漆

装饰面板



装饰面板

乳胶漆墙面



乳胶漆

石膏板吊顶



装饰壁纸 实木搁架 石膏板吊顶

磨砂玻璃 石膏板吊顶 装饰壁纸



石膏板造型 镜面装饰



装饰壁纸 石膏板吊顶



磨砂玻璃 彩色乳胶漆



乳胶漆墙面 平板玻璃



发达有时，荣幸可得，有望光耀祖，能成争气的子孙。

初二，此日生人，良善人和，体质健康，初年辛苦，多劳多累，兄弟难靠，自立成家业，中年开始转运，晚年利达，男主聪明，女主清丽，外表引人。

初三，主男女夫妻宫有喜有忧，配偶如意，相处和睦，可惜，恐怕要有不能长相守之数，子女有欠，中年后走盛运，左右逢源，是荣贵之命也。

初四，逢生此日，男女皆吉，主聪明好学，才智超群，有好夫，娶贤妻，初年平稳，中年有财，子女无亏，晚年吉祥，快乐之命也。

初五，此日生人，主男女皆是聪明伶俐之人，懂理早，顾家能，但亲缘欠佳，无依靠无借助，早年辛劳，中年运达转盛，晚年安稳，无忧之命。

初六，此日生人，有苦有乐，初年较好，比较富足，但好学而成少，中年属不闻不问，旺运的时期得在四十往后，有成之格，父兄无靠，白手起家之命。

初七，逢生此日，性格复杂，脾气古怪，兄弟有靠，手足有情，二十五，应保持佳运，有功可成，女命胜男命佳偶七成，守之平和，多寿之命。

初八，此日生人，性情伶俐，一生安乐有福，但与父母缘分淡薄，宜离家外出求成就，可逢贵有成，中晚年吉祥，女命操劳，属养育中平之命也。

初九，逢生此日，男女逢吉，体貌端正，孝顺之子女，受人敬爱，初限平顺，晚景千种，名利双有，福在自得，一生心肠好，慈悲之命。

初十，此日生人，酉时不佳，轻者贪妻恋子，重则贪花恋酒，一生犯桃花，余者无论，少年辛苦，家困缘薄。中年开运，晚福可得之命。

十一，此日生人，生时占戌者不好，恐要无依无靠，孤苦伶仃，它的得生，智力足，果断行，中年辛苦，财运虽有，料事不足，福运在晚年高之格。

十二，主男女性的腴腆，为人温柔，能吃苦，勤俭有加，初限运滞，中年运转，方见并发，晚年余庆，功利双有，家门兴隆，福禄之命格也。

十三，逢生此日，男女皆吉，洪福齐田，金运可达，三星拱照，福禄有余，印显通达，功成有格女命男命，富贵可得，一主无忧无虑金运之命。

十四，此日生人稳重沉静，男命清齐，初限平平，发家立业得助于妻力，女主貌美，初运不开，中运转顺，事得顺调，子女双有，厚分之命。

十五，主夫妻敬重，子女刑克，好争好斗，破坏前程，女占克夫。需配硬命者，陌老偕年，如生时占吉格，一生将是有利有财，占亥时很不好。

十六，此日生人，男女皆是聪明格，喜钻艺术，青年勤政，中年艺精，得不着祖业和财产，前半生将财来财去，身闲心劳，喜忧参半之命也。



十七，逢生此日，主耐力较强，智力不足，一二运期多有障碍，六亲无靠，自立起家，三十五以后有佳运良妻，大有发展，男女皆是发达之命。

十八，逢生此日，多智而聪明，性情过刚，不容他人，受得罪人，父母缘薄，女婚早起而男迟，发家靠自立，如生时欠吉，一生将属平平之路。

十九，主男女皆吉，名利双收，社会有知名区，男女皆有桃花之数，身有暗病，要慎为宜。早年属平平，晚属福命。

二十，此日生人主男命宜离祖外乡谋财，骨肉无依，亲朋无靠，克上克下，晚年有幸，主女命爱说爱笑，人缘好，旺夫命，持家贤能，多福之命。

二十一，主男命娶有贤妻内助，衣禄和顺，艺高胆大。有服他人，中年平稳，末境有望，女主心软，邻里和睦，子女双有，操心之劳，有财之命。

二十二，逢生此日之男女天姿聪明，重信守义，初限艰难，三十过后，起色兴隆，名成功达，财利双收，是个晚景大兴的福禄之命格。

二十三，主男女做事不定，爱这山望那山高，住址常换，好争好斗，中年前无发展，福财在中晚可得，女命胜男命，子女昌盛。

二十四，此日生人可见伶俐手巧，做事专心，是个成器之才，受人尊敬，出外逢贵财涌。恐克妻子，女命不如男命，操心费力，有福中晚之命。

二十五，生于此日命代忠厚，爱多管闲事，又喜做好事，娶有贤妻助力之格，女主巧料家庭，勤俭可嘉。子女不缺，中晚发达，属于旺家之命格。

二十六，生于此日，慈悲心肠，做事无虑，先苦后甜，财路无亏在中晚年。

二十七，此日生人性巧，花钱无度，变动无常，身体强健，三十往后前途可望。主女旺夫之命。

二十八，逢生此日之男女，均属命中平，一生有乐，有苦，坎坷多有，父母难靠，早婚犯克，晚婚吉祥，求和温和，比上不足比下有余。

二十九，此日生人，男女皆是先苦后甜之格，前两步运期不算吉格，辛苦多累，熬多兴少，中年运开，男借妻力女占夫光。

三十，此日生人，男女皆吉，聪明而活泼，春风待人公开不偏，好做善事，前途无忧，中年后显财丰，家旺隆业，是个多福多寿之命格。

• 各时鼠命理

(子) 生于23——1点的鼠人：由于四柱中有子水比肩的格局，所以鼠人一生幸福，顺利地度一生，此时生的鼠人，祖业根基不深，遗产少，父母也没有大的依靠，兄弟难和睦相处。这时生的鼠人，性格刚毅，做事心灵手巧，爱用脑思索问题，



在外有贵人扶持，所以事业能顺利成功，并能做出成效，此日生的人，宜早婚。

（丑）生于凌晨1——3点的鼠人：由于鼠人四柱中有丑土克制子水的格局，所以鼠人一生快活，此日生的鼠人，祖业根基较深，遗产较丰富，尤其是女鼠人更能得祖上荫庇，生于此时的鼠人，男能招美妻，女能通财路。男鼠事业能成功，但退财也很重，女鼠人一生衣禄非常好，男鼠人则稍差。

（寅）生于3——5点的鼠人：由于鼠人四柱中有子水生持寅木的格局，所以鼠人一生快活，衣食不缺地度一生，此时生的鼠人，聪明灵秀，多才多艺，风流儒雅，女鼠漂亮机灵，祖业根基较深，但此时生的女性不如男性好，女性益损失钱财，事业也难像男鼠那样容易成功，男性则一生多钱财衣禄丰厚。

（卯）生于上午5——7点的鼠人：由于四柱中有子水生持阴木的格局，所以一生荣华，幸福安乐地度一生。此时生的鼠人，祖业根基极其深厚财产极为丰富，父母荫庇也叫浓。所以鼠人在事业上能得家人支持，在外又能得贵人扶持，能很快成功，生于此时的鼠人。有很大胆量，又有谋略，如果不成为将军，也能成为非常富有的人。

（辰）生于上午7——9点的鼠人：由于鼠人四柱中有辰土克制子水的格局，所以一生波折，起伏不定的度一生。生于此时的鼠人，心有大志，有抱负又有才华知识，但祖业无根基，父母无能力，兄弟姐妹却难以出力帮助，所以事业虽有成功之时，但最终难以保持下去，造成终生遗憾。

（巳）生于上午9——11点的鼠人：由于四柱中有子水克制午火的格局。所以一生坎坷，事业平淡地度过一生，此时生的鼠人，祖业根基浅薄，遗财毫无，父母严厉自私，不会对鼠人有帮助，在外又少贵人扶持。所以在事业上成功困难，就是成功也易失败，此时生人，虽然品德良好，性格温和，但恩中招怨，易有重婚现象。

（午）生于中午11——13点的鼠人：由于四柱中有子水克制阳火的格局，所以一生大起大落，灾难与荣耀共存度人生，此时生的鼠人，性格急躁火暴，难与别人相处，在家常受父母管束，在外易与别人发生口角争吵，甚至斗殴，甚至闹到官司，甚至落得坐牢自省的地步，此时生的鼠人，成功是荣耀自傲，败时一塌糊涂。

（未）生于下午13——15点的鼠人：由于四柱中有未土克制子水的格局，所以一生象波浪一样起落地度人生，此时生的鼠人，祖业根基少，父母荫庇少，兄弟姐妹虽然能帮助，却是杯水车薪，只能解一时之渴，在外少有贵人扶持，鼠人性格刚强，意志坚定，拼命干事业，很快使事业成功，由于管理不当，又会很快衰落，一反一复的从事自己的事业。



玻璃推拉门

彩色乳胶漆



彩色乳胶漆

6 铝塑板的选购

看其厚度是否达到要求，必要时可使用卡尺测量一下。还应准备一块磁铁，检验一下所选的板材是铁还是铝；看铝塑板的表面是否平整光滑、无波纹、鼓泡、疵点、划痕；随意掰下铝塑板的一角，如果易断裂，说明不是铝塑材料或掺杂了假冒伪劣材料；然后可用随身携带的打火机烧一下，如果真正的铝塑材料应可以完全燃烧，掺杂假冒伪劣材料的燃烧后有杂质；拿两块铝塑板样板相互划擦几下，看是否掉漆。表面喷漆质量好的铝塑板是采用进口热压喷涂工艺，漆膜颜色均匀，附着力强，划擦后不易脱漆。



装饰壁纸

石膏板吊顶



釉面墙砖

石膏板吊顶

密度板材

通体墙砖



乳胶漆墙面

质感涂料



装饰板材

板材吊顶



装饰壁纸

镜面玻璃



平板玻璃

石膏板吊顶



白色乳胶漆

石膏板吊顶

过道 华丽型



彩色乳胶漆

石膏板吊顶

7 PVC扣板的选购

观察外表。外表要美观、平整，色彩图案要与装饰部位相协调。无裂缝、无磕碰、能装拆自如，表面有光泽、无划痕；用手敲击板面声音清脆。

查看企口和凹榫。PVC扣板的截面为蜂巢状网眼结构，两边有加工成型的企口和凹榫，挑选时要注意企口和凹榫完整平直，互相咬合顺畅，局部没有起伏和高度差现象。

测试韧性。用手折弯不变形，富有弹性，用手敲击表面声音清脆，说明韧性强，遇有一定压力不会下陷和变形。



装饰板材

木质吊顶



文化石

实木吊顶



乳胶漆墙面

装饰壁纸



平板玻璃

钢化玻璃

石膏板吊顶



装饰面板

石膏板吊顶

磨砂玻璃

装饰壁纸

8 石膏板的选购

优质纸面石膏板用的是进口的原木浆纸，而劣质的纸面石膏板用的是再生纸浆生产出来的纸张，较重较厚、强度较差、表面粗糙，有时可看见油污斑点，易脆裂；优质纸面石膏板的板芯白，而差的纸面石膏板板芯发黄（含有黏土）颜色暗淡；掂量单位面积重量，相同厚度的纸面石膏板，优质的板材比劣质的一般都要轻。在达到标准强度的前提下，越轻越好。



装饰壁纸

装饰板材



轻质隔墙

质感涂料



装饰壁纸

马赛克墙面

过道装修设计要点

1 过道的风格设计

过道的风格特点必须要与家居整体的风格相协调，而且由于过道的使用特殊性，最好不要采用对比设计手法，而应该略简于家居的整体装修。过道可以进行的装饰装修不多，因此不要刻意去追求华丽的风格情调，往往通过整体的感觉或者是重点的局部点缀来呼应整体。



装饰壁纸

装饰壁纸

彩色乳胶漆



彩色乳胶漆

釉面地砖

石膏板吊顶



装饰板材

装饰面板



装饰板材

平板玻璃



实木板材

隔断
经济型



金属珠帘



压花玻璃



装饰面板

压花玻璃



平板玻璃

磨砂玻璃



金属线



纱帘



不锈钢柱



金属格栅



塑料珠帘



金属线



实木搁架

塑料珠帘

平板玻璃

2 过道的顶面设计

一般情况下，过道的顶面可以稍作变化，以丰富层次变化，墙面、地面可以延续客厅的做法，而照明和装饰则以过道看着舒适、自然为准，既不能太单调，也不可太耀眼，应稍逊于所连接的较大空间，如客厅、餐厅等。



木质板材



平板玻璃



水晶珠帘



磨砂玻璃

3 过道的墙面设计

过道的墙面装饰，需要遵循“占天不占地”的原则，因为过道装饰的美观主要反映在墙面上。在过道的墙壁上，可以采用与居室颜色相同的乳胶漆或壁纸。如果过道连接的两个空间色彩不同，原则上过道墙壁的色彩宜与面积大的空间相同。过道的墙面上也可以挂上风格突出的装饰画或挂饰，甚至是挖出凹形装饰框，放置不同的饰品，然后再加强局部照明，这样就能很好地克服墙面的呆板、单调的感觉。如果墙体面积较大，还可以设置一面玻璃镜面，以此来扩大空间感。



印花玻璃



装饰面板

冰花玻璃



平板玻璃



实木板材



木质格栅

磨砂玻璃



压花玻璃



金属条



压花玻璃



压花玻璃



金属线



木质板材

金属线

隔断装修设计要点

1 隔断设计注意事项

隔断设计需要注意以下三个方面：①家居中的隔断一般都不承重，所以造型的自由度很大，设计应注意高矮、长短和虚实等的变化统一；②在设计隔断时，一定不能忘了，隔断也是整个居室的一部分，颜色应该和居室的基础部分协调一致；③不同的材料都有其自身的装饰性，对于隔断这样的非功能性构件，可以将材料的装饰效果放在首位，以此来实现良好的形象塑造和美妙的颜色搭配。



木质隔断



木质花窗



平板玻璃



钢化玻璃



木质格栅



玻璃推拉门



磨砂玻璃



金属搁架



— 平板玻璃



— 实木板材

2 隔断风格设计

许多业主在装修时，对于隔断的风格特性并不是很在意，认为这样的细部营造对于家居整体效果没有什么影响，因而在外形上可能下的工夫很足，而忽略了风格特性，装修完后，总觉得有些别扭，这就是因为隔断在风格设计上没有做到位，导致了整体感的缺失。其实，隔断的风格设计并不难，主要有两种方法：一是协调统一，这样的方式装修后的空间整体感非常好，也是多数业主采用的最为常见的设计手法；二是对比突出，相对而言，这种方式局部的视觉感很强，分隔效果更为明显，常见于一些分隔要求相对高的空间，或者是作为某个空间的视觉中心。



— 钢化玻璃



金属线



玻璃柱



冰花玻璃



玻璃+珠帘



贴膜玻璃

板材格栅



珠帘

平板玻璃

3 隔断的材料选择

家居隔断以前运用最多的是轻钢龙骨、石膏板或木质纤维板。如今，隔断的设计已经朝着多元化的方向发展。珠帘、布艺、金属、玻璃等材料已成为隔断的新生主力。在隔断这样的非功能局部，材料的应用尤为重要，材料自身的装饰效果对隔断的整体效果有着至关重要的影响作用。虽然这样空间看上去很不起眼，但是合理的选材不仅能节省成本，还能对整体空间起到锦上添花的作用。



钢化玻璃



实木板材



平板玻璃

隔断
华丽型



木质格栅



印花玻璃



塑料珠帘



钢化玻璃



玻璃柱

钢化玻璃

家居装修常用玻璃

I 雕刻玻璃的特点与应用

雕刻玻璃（又称雕花玻璃）是在普通平板玻璃上，用机械或化学方法雕出图案或花纹的玻璃。雕花图案透光不透明，有立体感，层次分明，效果高雅。雕花玻璃是家居装修中很有品位的一种装饰玻璃，所绘图案一般都具有个性“创意”，能够反映居室主人的情趣所在和对美好生活的追求。



钢化玻璃



钢化玻璃



平板玻璃



玻璃柱



印花玻璃



金属柱



钢化玻璃

金属柱

2 冰花玻璃的特点与应用

冰花玻璃是一种利用平板玻璃经特殊处理形成具不自然冰花纹理的玻璃。冰花玻璃对通过的光线有漫射作用，如作门窗玻璃，犹如蒙上一层纱帘，看不清室内的景物，却有着良好的透光性能，具有良好的装饰效果。

冰花玻璃可用无色平板玻璃制造，也可用茶色、蓝色、绿色等彩色玻璃制造，其装饰效果优于压花玻璃，给人以清新之感，是一种新型的室内装饰玻璃，可用于隔断、屏风等处的装饰。



玻璃柱



钢化玻璃贴膜



轻质隔墙

铁艺



冰花玻璃



轻质隔板

装饰石材



玻璃柱

楼梯



玻璃栏杆

实木踏板

金属骨架



金属楼梯

装饰壁纸

金属栏杆

实木踏板



仿古墙砖

实木板材



实木踏板

金属骨架

金属线

3 镜面玻璃的特点与应用

镜面玻璃即镜子，其涂层色彩有多种，常用的有金色、银色、灰色、古铜色。它能扩大室内空间和视野，使人有赏心悦目的感觉。为提高装饰效果，在镀膜之前可对原片玻璃进行彩绘、磨刻、喷砂、化学蚀刻等加工，形成具有各种花纹图案或精美字画的镜面玻璃。

常用的镜面玻璃有明镜、墨镜（也称黑镜）、彩绘镜和雕刻镜等多种。在装饰工程中常利用镜子的反射和折射来增加空间感和距离感，或改变光照效果。



质感涂料

金属楼梯



木质栏杆

釉面地砖

装饰壁纸



金属栏杆

木质踏板



钢化玻璃

金属栏杆



金属楼梯

实木踏板



金属栏杆



木质楼梯

铁艺栏杆



金属楼梯

实木踏板

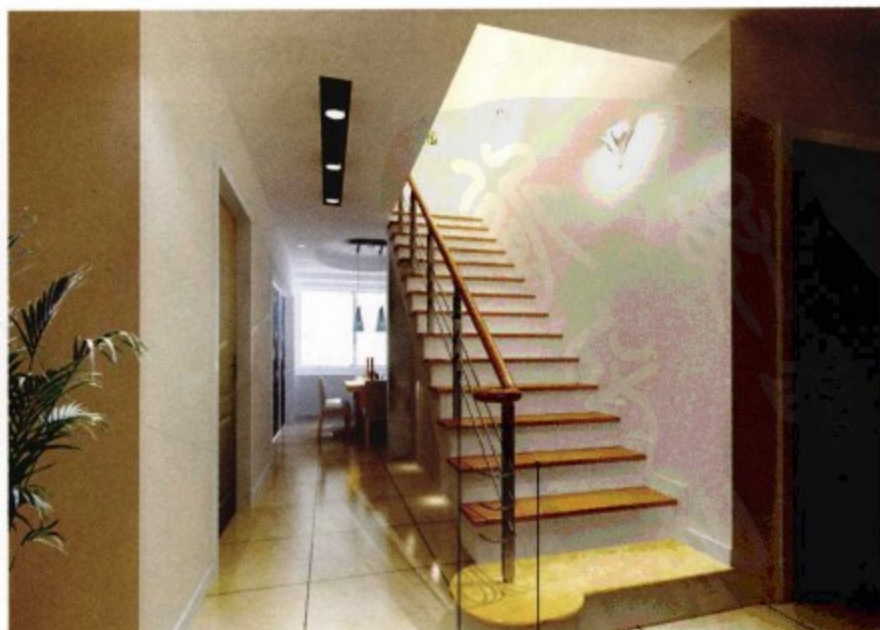
4 压花玻璃的特点与应用

压花玻璃的品种有一般压花玻璃、真空镀膜压花玻璃、彩色压花玻璃等。压花玻璃的物理化性能基本与普通透明平板玻璃相同，在光学上具有透光不透明的特点，可使光线柔和，其表面有各种图案花纹且凹凸不平，当光线通过时产生漫反射，因此从玻璃的一面看另一面时，物象模糊不清。压花玻璃由于其表面有各种花纹，具有一定的艺术效果。多用于公共场所分离室的门窗和隔断等处。使用时应将花纹朝向室内。



金属楼梯

实木踏板



金属栏杆

实木踏板

楼梯装修设计要点

1 楼梯形式设计

由于居室里的楼梯一般不会很大，因此楼梯本身的造型十分重要。楼梯的形式有很多，直梯、折梯、旋梯、弧梯等。直梯是比较传统的形式，便于行走但所占的空间比较大。折梯是直梯的一种变化形式，能有效地节约空间。旋梯是折梯的变形，它占的空间就更小，具有强烈的动感，但是每一段的跨度较多，会显得比较局促。弧梯则是由曲线来实现上下空间的连接，造型多样化，可简约、可现代、可前卫，能很好地活跃空间气氛。



镜面装饰 — 玻璃栏杆



玻璃栏杆 — 木质楼梯



木质栏杆



金属楼梯



装饰面板 — 实木栏杆



金属栏杆

实木踏板



玻璃栏杆



金属栏杆



金属楼梯

玻璃踏板

2 楼梯空间设计

从楼梯空间的设计上来讲，楼梯首先要具备空间的衔接功能，不仅是上下空间的衔接，还有楼梯本身与周围大空间的衔接。因此，楼梯造型以及楼梯所在空间的选择应该从整体空间出发。巧妙地运用楼梯周围的空间，尤其是楼梯下部的空间，现在比较流行的布置方式有做成小吧台、小书房、家居的收纳空间等。合理运用光线、颜色营造楼梯的空间视觉效果，楼梯是家居里玩味光线、颜色最佳的场所，它们与楼梯的搭配会让空间呈现出一种独特的律动效果。



玻璃栏杆

实木板材

3 楼梯装修需要注意的问题

因为家居中楼梯的使用功能性非常强，所以在装修设计中，一定要注意一些使用方面的问题：楼梯的坡度不宜太大，这不但是考虑到老人和小孩，对于一个普通的成年人也是一件值得注意的事情；楼梯应选用的材料应结实，楼梯是高磨损部位，应使用较为坚固的材料；楼梯的栏杆设置应考虑小孩的安全性，最好是小一些，让小孩头部进不去；对于有缝隙的楼梯踏级，要注意女士穿短裙子时的仪态问题，避免尴尬的情况出现；楼梯的踏板要注意做圆角处理，避免对脚部造成伤害。



金属楼梯



玻璃栏杆

钢化玻璃



玻璃栏杆

木质踏板



金属楼梯

实木踏板



铁艺栏杆

阳台



彩色乳胶漆

强化复合地板

石膏板吊顶



石材地板

装饰石材

实木地板

阳台装修设计要点

阳台的面积通常不大，所以装修上不宜大动干戈，只要小小的改变和装饰点缀，阳台立马就能耳目一新。阳台装修中重要的一点就是防水，做好防水，在设计上你就能尽情发挥创意。大多数人都喜欢在阳台上种上花草，虽然面积有限，但却能给人提供一个养生休闲的家居空间。如果就只想享受阳光，那么只要在阳台上放置休闲座椅和茶几，这样的阳台，会让你感觉既舒适又惬意。



仿古墙砖

装饰板材



仿古地砖

实木吊顶

平板玻璃



彩色乳胶漆 — 强化复合地板 — 装饰面板



仿古墙砖 — 通体地砖



布艺纱帘 — 仿古地砖



文化石 — 实木地板 — 实木装饰



木马的主人是天生的领导者，适宜做决策人，因为他们谨慎而果断的决定往往十分正确，下属自会心服口服。在感情方面，木马的主人习惯稳定，但要小心婚外恋的发生，因为木马的人很讨人喜欢，多走桃花运，这是已婚人的大忌。

木马的主人财运流动较大，往往有正式职业收入外的收入，如兼职、佣金等。但多数的钱财都难以积聚，所以应该购买黄金钻饰来保值。木马的主人不宜与他人发生和钱财方面的关系。

• 各月马命理

属马人生于正月，能得父辈的帮助，一生衣食不愁，为人正直。品德端正，生性活泼。精神爽快，心胸宽广，文化较深。生于此月的马人，有个最大弱点是，安于现状，不思进取，常以满足现状为生活准则，算个衣食不尽的富家子弟。他一生中最大乐趣莫过于结交社会朋友。

属马人生于二月，生于这个月的马男马女，聪明机敏，为人落落大方，常衣冠楚楚，极其爱干净和整齐。这月生的马人，性情自由奔放，不愿受人约束，想怎么样便怎么样，组织纪律淡泊。一生能得六亲帮助。虽然也存在艰难困苦和不测之灾，但命局中有正德贵人扶持，一生有灾，但无危险。

属马人生于三月，是人间有福之人，其马人天生聪明有智慧，博学多才，从小有冲天大志，伟大抱负，文韬伟略，一学即会。这月生的马人，家中有父辈帮助，外出有贵人扶持。一生无大灾大难，做任何事情都心想事成。所以此月生的马人，为人人缘好，不卑不亢，正直诚实。令人钦佩，受人拥戴，威名学名远播四方。

属马人生于四月，生于此月的马男马女，一生坎坷波折较多，虽然不愁衣食，但无太大的事业。整天劳碌奔波，好一个挣钱手，可是没有一个赚钱斗，能挣能花。没有什么积蓄。其人六亲无靠，全靠自己打拼。此月生的马人，应当立下向命运抗争的雄心大志，不为眼前的困难所吓倒，就能成就一番事业。

属马人生于五月，生于此月的马男马女，一生六亲难靠，全靠自己的聪明才智和勤劳，创家立业。这个月生的马人，在经过自己的千辛万苦后，其事业是辉煌灿烂的，晚年会十分幸福。此月生人，一生异性朋友不少，并有与其长期同居的现象，但家中夫妻关系仍然较好，仍能互相爱护和帮助。恋爱很早，但是结婚稍迟。

属马人生于六月，生于此月的马男马女，此命为人品行不刚不柔，心中无毒，自当自担，离祖之命，做事有始有终，池塘鸳鸯觅食，或聚或散，骨肉六亲不得力，劳心费力多成败，初限运寒多驳杂，祖业破败，重新白手起家，至三十五六方能立事业，四十开外，如船遇顺风，五十多岁安稳，未限滔滔事业兴。



属马人生于七月，生于此月的马男马女，一生幸福平安。其人聪明领悟，灵感过人、气质高雅，最有吸引力，同时精力充沛，一生无大病，无大灾大难。此月生人，祖业虽然凋零，但本人有特殊专长，凭自己的聪明才智兴旺发达，一生又有贵人扶持。因此，能光耀门庭，使贫寒之家变成鼎盛家庭。但一生之中有不少口舌是非纠纷，甚至还有与人打官司的事。

属马人生于八月，生于此月的马男马女，为人聪明灵秀，文能成为天下传颂之章，武能邦定国，其马人一生大志大勇，不怕牺牲，品德高尚，义重情深，诚实忠厚。此月生人，能在自己努力和贵人的扶持下，逐渐发展自己的事业，并达到显著的成绩。其人一生无大灾大险，正是人间福寿双全的有福之人。

属马人生于九月，生于此月的马男马女，一生多平凡。无大志大理想，只想得过且过，不思上进。其马人的才华智力倒还不错，关键是自己没有宏伟的目标志向。其人一生无权无势，只想一心找棵大树遮荫，有个稳定的工作，吃点清闲饭。此月生马人，意志薄弱，一遇挫折就灰心丧气，一蹶不振，如果奋发图强，一生的前途是不可估量的。

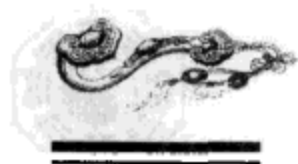
属马人生于十月，生于此月的马男马女一生幸福与艰难各半。早年由于祖业薄弱，六亲无靠。又少贵人扶持，所以生活极为艰苦，还要经历各种灾难。但此月生的马人意志坚强，聪明能干，中年后又有贵人扶持，故而在中年后就能富贵发达，成为风云人物，其人算是白手起家的学习典范。

属马人生于十一月，生于此月的马男马女，此命为人品行纯和。做事忠直，志气高傲。与人做事恩中招怨，六亲兄弟不得力，祖业全无，早年驳杂多端，独马单枪，初限命运甚来，二十八九三十来岁未曾交运都说好，三十五六到是四十犹如金秋菊迎秋放，心机用尽方逢春，会得到一个较低的公职。末限交来始称怀，祖业有破后重兴，犹如枯木逢春在开花。

属马人生于十二月，生于此月的马男马女，此命为人敬重双亲，有福有禄，六亲和睦。义气高强，少年勤学有功名，忠孝双全，心中无毒，不贵责福，出外受人钦佩，四海闻名，老来荣华，限上无忧，一生安康，年轻欠利，末限安享福禄，白鹤先生云：此命三限，有子孙旺相局，初限早成家计，辛勤劳苦，中限渐渐生财重奔江山，末限荣华富贵。

• 各日马命理

初一，此日生人，婚姻不定，恋爱多烦恼，灾难常有，凡事欠顺，逆水行舟，不进则退，要做生活强者。



出国做生意，能发大财；旅游者梦见乌龟，会在离家远的城市居留一段时间；梦见用石头打乌龟，危险会来自仇人；梦见手里拿着乌龟，会与傻瓜交朋友。

(7) 梦见兔子：

梦见遇到兔子，能找到熟人；梦见兔子被捕获，有好事要发生；梦见兔子落荒而走，会交好运；梦见有人和兔子一块来到自己身边，要小心上当受骗；梦见在猎犬的协助下，追赶兔子，能从骗子的魔掌中逃跑出来；梦见向兔子开枪，会失去一切经济来源；女人梦见在马路上抓到一只兔子，并把兔子抱在怀里，会成为丈夫家的摇钱树。

(8) 梦见蚂蚁：

商人梦见蚂蚁游行，生意将会兴隆；梦见蚂蚁急燥不安，四处奔跑，会祸从天降；梦见蚂蚁嘴里叼着白色的东西，或叼着吃的东西，则是祥瑞；梦见鸟追打蚂蚁，将有祸事；久卧床的病人梦见蚂蚁，病情短期内不会好转；梦见到处都是蚂蚁或蚂蚁打架，受攻击的一方占了上风，是吉兆；梦见自己被蚂蚁团团包围，大祸即将临头；农民梦见蚂蚁在自己的头顶或家里乱跑，意味着风调雨顺，久旱的庄稼得救；梦见食物中有蚂蚁，会受到内脏疾病的折磨；梦见餐桌上有蚂蚁，居住在异国的亲人或亲戚即将登门；梦见自己的床铺上有蚂蚁，会患重病。

(9) 梦见猴子：

梦见遇到猴子，提防受骗；梦见猴子蹲着，要生病；梦见猴子走动或跳跃，不祥之兆；孕妇梦见猴子，会生一个丑陋的男孩；少女梦见猴子，要嫁给一个易怒嘴碎的男人；梦见向猴子开枪，或打死了猴子，预示能降服敌人；梦见猴子张牙舞爪要朝自己扑来，会家破人亡；梦见猴子发怒，将会与邻居为敌，并且名声受损；梦见猴子兴高采烈，中断的友谊会再次恢复；梦见猴子吃东西，会面临贫困；梦见熟睡的猴子，将要去外国旅行。

(10) 梦见蜗牛：

已婚男人梦见蜗牛，健康会每况愈下；已婚女人梦见蜗牛，丈夫收入会增加；少女梦见蜗牛，会嫁给有钱的男人，生活幸福；青年男子梦见蜗牛，会得到一大笔嫁妆；病人梦见蜗牛，会长期卧床不起；工作人员梦见蜗牛，会提职增薪；梦见打死蜗牛，能降服敌人。

(11) 梦见麻雀：

男人梦见麻雀，会忧愁不安；女人梦见麻雀，孩子要生病；梦见有很多只麻雀，预示大吉大利，事业能取得成功；梦见麻雀吃虫子，财产会有危险，或者全部失去



自己的财产；梦见捕鸟者捕捉麻雀，不久会有不幸的消息；梦见打死麻雀，生意或工作会彻底失败。

(12) 梦见鲨鱼：

商人梦见鲨鱼，漂洋过海出国做生意，能赚大钱；船员梦见鲨鱼，预兆所从事的工作收入丰厚；梦见鲨鱼扑向别人，是不祥之兆，灾难会临头；梦见成群的鲨鱼，意味着要调动工作，财源会旺盛；梦见死了的鲨鱼，由于自己的错误，经济会遭受损失。

(13) 梦见狼：

女人梦见狼，意味着会生病；梦见狼群，会受到敌人的折磨；梦见被狼群团团围住，一切忧愁都会过去；梦见开枪打狼，会是一个胆小的人；梦见狼叼走了小孩或羊，要当心小偷和强盗；梦见狼扑向自己，要当心小偷和强盗。

(14) 梦见鸚鵡：

梦见鸚鵡站在地上，会交上无用的伙伴；已婚的女人梦见鸚鵡站在地上，丈夫原是一个无能之辈；孕妇梦见鸚鵡，会生女孩；梦见鸚鵡落在树上，要生病；梦见关在笼子里的鸚鵡，会困难重重；梦见死鸚鵡，要提防不诚实的朋友，以免上当受骗；梦见用枪打鸚鵡，能降顺对手；梦见买鸚鵡，是不好的兆头，要偿还祖辈借的债；；梦见成群的鸚鵡，财产会遇到严重的危险；梦见赠送鸚鵡，会被人讨厌；梦见把鸚鵡关进了笼子，仇人会发生内讧，自己却能从中获得好处；梦见猫逮鸚鵡，会击败竞争的对手。

(15) 梦见狮子：

梦见与狮子相遇，要生病，或与强人为敌；梦见为马戏团驯狮子，仇人会同自己讲和；梦见自己被狮子咬伤，困难会被克服；梦见狮子扑向自己的同伴或朋友，倒霉的日子要来临；少女梦见狮子，会嫁给一位权力大，身体健康的男子；已婚女子梦见狮子，会生一个健康的男孩；梦见狮子袭击野象，仇人会“狗咬狗”，最后两败俱伤。

(16) 梦见鱼：

鱼线条优美，在水里灵活游动，象征着顺利和喜庆；梦见死鱼，意味着事业不顺，生活艰难，要忍饥挨饿；梦见买鱼，会得到亲属的赠与，会继承亲属的地产；梦见吃鱼，恋爱运稍有低迷，你的个性太倔强，使对方觉得受不了；梦见鱼在浅水挣扎，意味着自己的工作将处处掣肘，苦苦挣扎，难逃降职的厄运；梦见有人送给自己鱼，意味着将被邀请参加婚礼；梦见活鱼，要去海上旅行；女人梦见鱼在水中



家庭：家门隆昌，可望圆满，子孙旺盛，男有双妻之格。

健康：可望安康，“三才”不善者有病患。

含义：侥幸多望之格，常得长上之庇护。若能得长辈提携，其成功将势如破竹。且此数理者品性温良，大有爱护他人之德。家门隆昌繁荣，为至上的吉数，最适合女性用。

33 数理（升天）：家门隆昌的才德开展数。（吉）

基业：天官、臣将、部长、文昌、学士、田宅、富翁。

家庭：可望圆满，幸福。女性用则孤寡。

健康：可望健康，“三才”不善者有略患。

含义：鸾凤相会，昭日升天之象，形成确定之意。多功威智谋，刚毅果断有如旭日东升，旺盛隆昌至极，属名闻天下的吉祥运。若过刚恐招事非而误事。因其过于贵重，常人恐不堪受。但又是物极必反，尊荣的反面为黑暗，故勿轻用之。女性断不可用，用则孤寡。

34 数理（破家）：破家亡身的财命危险数。（凶）

基业：臣将、君臣、文昌、学士、破财、凶厄、破灭。

家庭：家缘薄，流离，忍耐可保平安。

健康：短命、杀伤、刑罚、脑溢血、麻痹、发狂，先天五行“三才”善良者也可得安康。

含义：属破坏的大凶兆。乱离的祸象颇强，凶煞一到，便接踵而至，万事难以成功，内外破乱大凶。衰败悲痛无限。加因其他数的配置关系，有病弱短命、丧失配偶、子女离别、刑罚、杀伤、或致发狂。灾祸至极，实为破家亡身的最大凶数。

35 数理（高楼望月）：温和平静的优雅发展数。（吉）

基业：将相、学士、文昌、艺术、财库、田宅、工商、温柔。

家庭：上流家庭，可望圆满，。

健康：安稳余庆，健康自在。若被天格克者，病苦亦有之。

含义：温良和顺之象。有智达的能力，在文艺技术方面定能发展，取得成功。若怀大志成就大业者，须用最大气力，以补不足之威势。因其缺少胆略气魄，故此数实为保守平安的吉数。此数最适合女性，男性用则倾向消极。

36 数理（波澜重叠）：风浪不息的侠义薄运数。（凶）

基业：将星、学士、文昌、文相、破厄、凶煞、崩山、劫财。

家庭：六亲不得力，夫妻离合，子息宜迟，多做善事以积德。



健康：短命、病重、外伤、废疾，“三才”善良者可望安康。

含义：波澜重叠，浮沉万壮的英雄运，侠气义情敦厚舍己成仁之格。一生难得平安，辛苦困难甚多。袖手不动则不致大害，若愈活动即愈生波澜，大变动则大衰，甚或酿成失败沦落。与其他运配合不善者，或病弱、短命、孤寡、厄难等无所不至。

37 数理（猛虎出林）：权威显达、吉人天相数。（吉）

基业：将星、官禄、文昌、艺术、权威、祖业。

家庭：和睦圆满。女性略有刚强，宜守女德，则无大过。

健康：可望健康长寿。先天五行为火或人格被克者，易患肺病，少数为心脏病。

含义：独立、单行、权威、忠实、奏功无比之象。和畅通达，热诚忠烈，得众信，破万难而成大业。慈祥有德，善发挥才智，享受天赐之福，终身富荣之极。但因其权威独断独行，难免有孤独之憾，故宜涵养雅量，留神平和。

38 数理（磨铁成针）：磨铁成针刻意经营数。（半吉）

基业：将星、学士、臣将、神童、技艺、凶煞、伤害。

家庭：亲眷冷淡，兄弟无肋，宜平和可圆满。

健康：灾祸、外伤、肺病，“三才”善良者尚平安。含义：非无大志，实乏统率的威望，缺乏首领的才干。属于有志而乏其力，不得众信。薄弱平凡之象。自然易陷于不幸失意难以成功。但向文学、技艺方面发展，则有较强的上进能力，可望成功。此数为艺术成功数。

39 数理（富贵）：富贵荣华的变化无穷数。（半吉）

基业：臣将、文昌、艺术、智能、财库、进田。

家庭：安宁自在，可望圆满，后代昌盛，“三才”被克者则不圆满。

健康：可望安康，“三才”不善者有病弱。

含义：为祸乱一过，反成幸福的贵重之数。权威福寿，财帛丰富，德泽四方，财富盈身，富贵至极。暗藏悲惨凶象，所谓物极必反，故切勿轻用之。女性若有此数者必陷孤寡。

40 数理（退安）：谨慎保安的豪胆迈进数。（凶）

基业：将星、豪杰、文昌、学士、胆量、凶灾、厄祸、劫财。

家庭：亲情疏远，兄弟分离。

健康：凶病、胃病、外伤、残废、刑罚，“三才”善良者可弥补。

含义：富智谋和胆略，但有不逊之心，易受诽谤攻击，处于浮沉吉凶的歧路上。好冒险投机，知进不知退，虽得一时成功，最终难免失败。他运配合不宜者，恐有



经商：行情好。市场竞争顺利。但也会遇到一些困难，必迎难而上，因势利导，克敌制胜。争取众人支持。前进中的挫折不可免，只要动机纯正，必可转危为安。

求名：经刻苦努力与奋斗，已具备开拓事业的基础，却因无人引荐，暂时不得志，决不可因此自暴自弃，须耐心等待时机。同时，更加积极地创造条件。

外出：克服犹豫心理，大胆前进，可无往而不胜。

婚恋：吉星高照。会有理想的结果，但决不可自恃条件优越而抱无所谓的态度或过于挑剔。

决策：处于不断上升的形势，不会有过大的阻力。但务必争取众人信任，获取人心，再接再厉，只要动机纯正，克服侥幸心理，必有喜从天降。

36. $\times \times \times \bigcirc \times \bigcirc$ 明夷【míng yí】卦：时乖运拙走不着 中下卦

卦辞：时乖运拙走不着，急忙过河拆了桥。恩人无义反为怨，凡事无功枉受劳。

推断：行人未至，头绪不清，口舌紧避，凡事小心。

这个卦是异卦（下离上坤）相叠。离为明，坤为顺；离为日；坤为地。日没入地，光明受损，前途不明，环境困难，宜遵时养晦，坚守正道，外愚内慧，韬光养晦。

事业：处于不利的环境，宜心境坦然地处置险恶的条件，增强心理素质，承受各种压力。表面柔顺小心，内心洞察事理，当离去则离去，避免灾祸，脱离危险。防患于未然，坚持逆境中奋斗。

经商：认真观察市场动态，待机行动，但须坚持商业道德，即使处于不利情况下，也要冒险向前，特别是要向南方发展，会大有收获。

求名：内心保持大志，行动刻苦忍耐，奋斗于逆境，自守其志，收敛聪明而不外露，于混乱中更应坚持正义，藏拙守愚。

外出：最好不要马上行动，再等待一个时期，做好充分准备。

婚恋：必须全面分析对方情况，不能因小失大。注意大节。

决策：处在不佳的状况下，环境困难，前途不明。但若能坦处厄运，能伸能屈，前景会变光明。尤其应加强修养，隐忍行志，外愚内慧，可以遇难呈祥。如能谨慎行事，处处小心，更能有所作为。

37. $\bigcirc \bigcirc \times \bigcirc \times \bigcirc$ 家人【jiā rén】卦：镜里观花休认真 下下卦

卦辞：镜里观花休认真，谋望求财不遂心。交易慢成婚姻散，走失行人无音信。



推断：找人不遇，疾病未愈，求名不准，官事不宜。

这个卦是异卦（下离上巽）相叠。离为火；巽为风。火使热气上升，成为风。一切事物皆应以内在为本，然后伸延到外。发生于内，形成于外。喻先治家而后治天下，家道正，天下安乐。

事业：成功与否取决于家庭的情况。严格治家，防止“后院”起火出现意外事故，这是事业成功的先决条件。夫妇和睦，共同合作，必可脱贫致富。事业应由内而外，循序渐进，持之以恒，而后必有所成。

经商：以治家方式用于商业活动。对待公司职工应严宽结合，以严为主。宜集中领导，主事一人，共同合作，日积月累。

求名：以勤奋努力和安贫乐道为主，更应有家庭的支持。家道兴盛的同时，个人的事业也容易成功。

外出：在家千日好，外出一时难，准备充分后再行动。

婚恋：和睦的家庭，是一切的基础，而妻子又是家道的根本。择妻应慎重，和乐兴家。

决策：因好的家庭和妻子的支持而顺利成功，务必保持这种优势，否则，由盛转衰在顷刻之间。尤其应预防家庭变故。持家重在谦和待人，勤俭积蓄以致富。亲人相互和睦、友好。

38. ○ × ○ × ○ ○睽【kuí】卦：过河无桥遇薄冰 下下卦

卦辞：路上行人色匆匆，过河无桥遇薄冰。小心谨慎过得去，一步错了落水中。

推断：薄冰甚险，行人难禁，若占此卦，凡事小心。

这个卦是异卦（下兑上离）相叠。离为火；兑为泽。上火下泽，相违不相济。克则生，往复无空。万物有所不同，必有所异，相互矛盾。睽即矛盾。

事业：事业开创困难，处境艰辛。如能志同道合，相互信任，目的可以达到。但起初成功的多是小事。小事积累可成大事。事成于协力合作，败于众志成城。应加强团结，委曲以求相通。最忌内部相互猜疑。

经商：应以心平气和的态度投入市场竞争，求大同而存小异。对竞争对手不应敌视，可和而不流，群而不党。尤其不能惹起纠纷，极力避免灾祸。

求名：以真诚的心努力上进。对于恶人必要时亦不可完全不交往，应采取宽大包容的态度，适度往来。对志同道合者也不必完全一致，可异中求同。

家装**细部**设计**材料**详解

玄关·过道·隔断·楼梯·阳台



 www.cip.com.cn
读科技图书 上化工社网

销售分类建议：建筑/装饰装修

策划： 骏毅文化
showyculture@gmail.com

ISBN 978-7-122-07252-8



9 787122 072528 >

定价：28.00元