

贴心装修

背景墙

李广编

细部设计集成

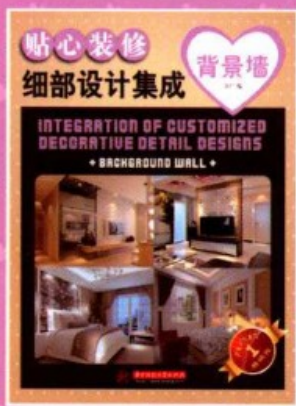
INTEGRATION OF CUSTOMIZED
DECORATIVE DETAIL DESIGNS

+ BACKGROUND WALL +

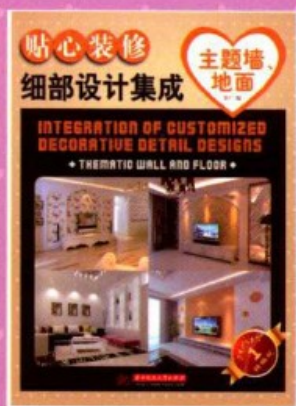


华中科技大学出版社

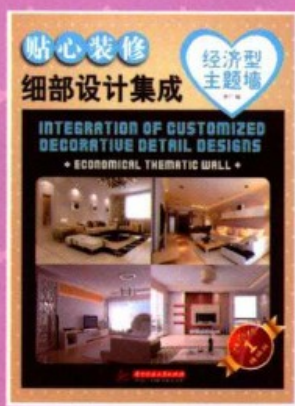
<http://www.hustp.com>



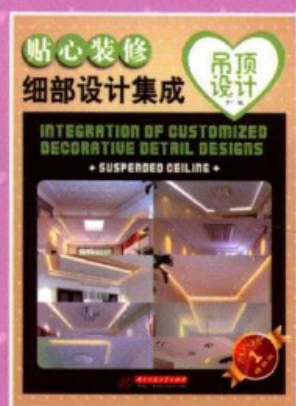
贴心装修细部集成
背景墙
定价：29.80元



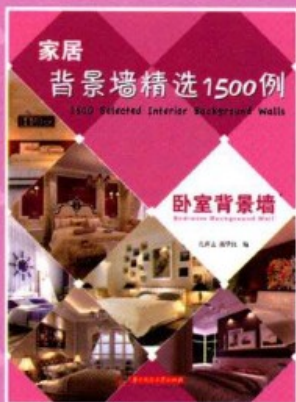
贴心装修细部集成
主题墙、地面
定价：29.80元



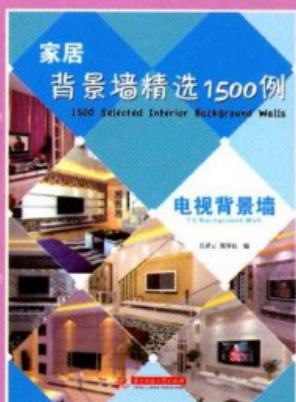
贴心装修细部集成
经济型主题墙
定价：29.80元



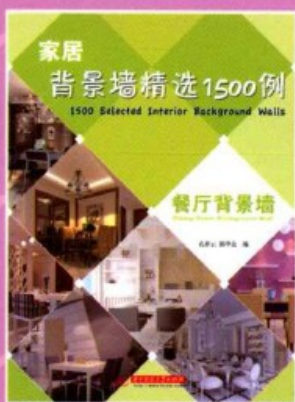
贴心装修细部集成
吊顶设计
定价：29.80元



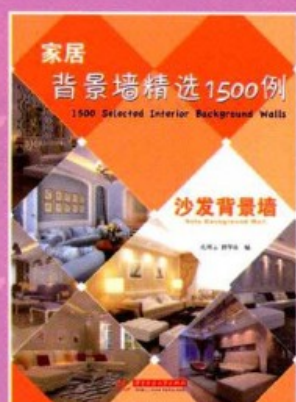
家居背景墙精选1500例
卧室背景墙
定价：24.80元



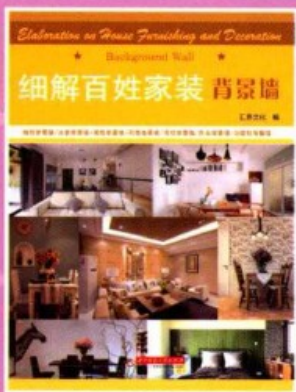
家居背景墙精选1500例
电视背景墙
定价：24.80元



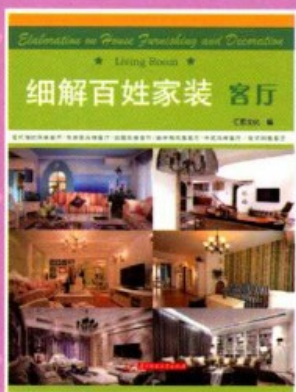
家居背景墙精选1500例
餐厅背景墙
定价：24.80元



家居背景墙精选1500例
沙发背景墙
定价：24.80元



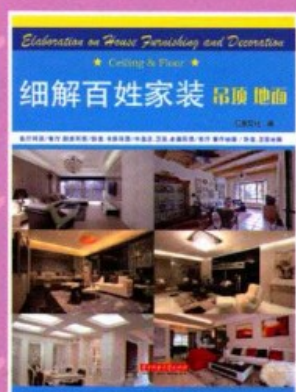
细解百姓家装
背景墙
定价：22.00元



细解百姓家装
客厅
定价：22.00元



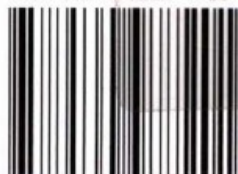
细解百姓家装
角落
定价：22.00元



细解百姓家装
吊顶 地面
定价：22.00元

上架建议：家居装饰装修

ISBN 978-7-5609-7720-1



9 787560 977201 >

定价：29.80元

版权所有 侵权必究

华中科技大学出版社建筑分社
服务热线：400-6679-118
<http://www.hustpas.com>

贴心装修

细部设计集成



背景墙

李广 编

Integration of Customized
Decorative Detail Designs + Background Wall +

图书在版编目(CIP)数据

贴心装修细部设计集成 背景墙 / 李广 编. — 武汉 : 华中科技大学出版社, 2012.3

ISBN 978-7-5609-7720-1

I. ①贴… II. ①李… III. ①装饰墙—室内装修—细部设计—图集 IV. ①TU767-64

中国版本图书馆CIP数据核字(2012)第027397号

贴心装修细部设计集成 背景墙

李 广 编

出版发行：华中科技大学出版社（中国·武汉）

地 址：武汉市武昌珞喻路1037号（邮编：430074）

出 版 人：阮海洪

责任编辑：赵爱华

文字校对：刘锐楨

责任监印：张贵君

装帧设计：张 艳

印 刷：北京佳信达欣艺术印刷有限公司

开 本：889 mm × 1194 mm 1/16

印 张：6

字 数：48千字

版 次：2012年3月第1版 第1次印刷

定 价：29.80元



投稿热线：(010)64155588-8000 hzjztg@163.com

本书若有印装质量问题，请向出版社营销中心调换

全国免费服务热线：400-6679-118 竭诚为您服务

版权所有 侵权必究

FORword



综合近几年的图书市场来看，实用性强、工具类图书的细分化家居图书备受人们欢迎。此类图书多从实际生活角度出发，为人们提供以实用性为首、兼具装饰效果的家装妙招。根据此种市场情况，我们进一步总结读者的需求，策划了本套图书。

丛书以业主最为关心的家装设计部分为内容，每册分类指向性明确，参考性知识也更为具体。每本书中均含有大量的精美图片，最具特色的是，单册分类中打破了以往仅依据空间进行分类的形式，加入了具体部位分类法和主题分类法，给读者耳目一新的感觉。

书中除了有全国极富经验的设计师提供的精选图片外，还根据分类主题，介绍了材料、设计、家居布置等方面的实用类知识，主张塑造既美观、实用，又环保的家居环境。

本套丛书共分为四册，分别为《经济型主题墙》《主题墙、地面》《吊顶设计》《背景墙》，分别指向不同空间的细部设计，明确了指向性，提高了借鉴性。

跟以往相比，本套丛书扩大了书的容量，增添了页面数量，详细的分类标签让读者翻阅起来一目了然，同时可以使读者在最短的时间内轻松了解适合自己的家庭装修风格。

Contents



01 造型墙 餐厅墙设计 PART 1

餐厅墙面设计要点	07	餐厅墙面气氛的营造	10
餐厅墙面的色彩	13	餐厅墙面造型之镜子	16
餐厅墙面造型之材料	19	餐厅墙面造型之装饰画	22

02 造型墙 床头墙设计 PART 2

创意床头墙之自然味	25	创意床头墙之风格画墙	28
创意床头墙之恬静乡村	31	创意床头墙之浪漫花墙	34
创意床头墙之低调华美	37	创意床头墙之星光闪耀	40

03 造型墙 电视墙设计 PART 3

电视墙之风格搭配 1	43	电视墙之风格搭配 2	46
电视墙之色彩方案	49	电视墙之魅力灯光	53
电视墙之装饰画	56	电视墙之手绘墙面	59

04 造型墙 过道墙设计 PART 4

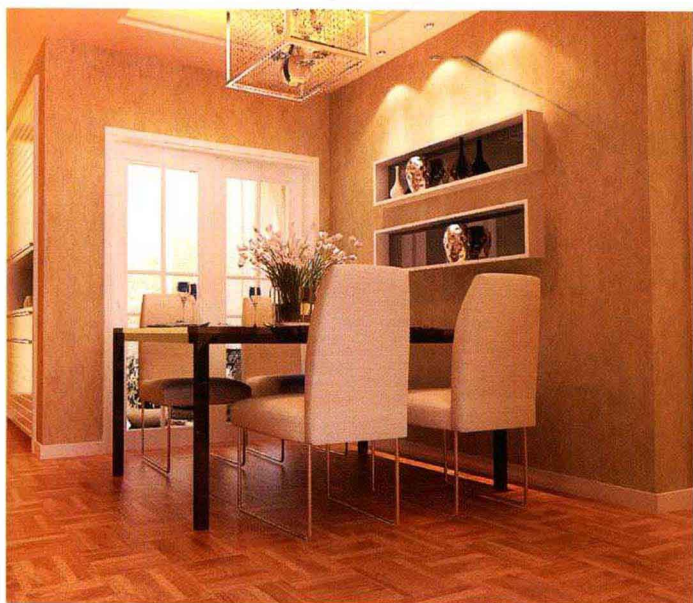
高效率的过道收纳 1	62	高效率的过道收纳 2	65
高效率的过道收纳 3	67	高效率的过道收纳 4	70
玻璃在过道中的利用	73	镜子在过道中的利用	77

05 造型墙 沙发墙设计 PART 5

如何挑选沙发墙壁纸 1	80	如何挑选沙发墙壁纸 2	83
个性沙发墙塑造法	86	实用沙发墙造型之收纳	89
创意沙发墙装饰 1	92	创意沙发墙装饰 2	95

PART 1

餐厅墙设计



设计解析

本案设计师用黑白对比的色调营造出个性的现代空间，通过这两种颜色的对比来营造气氛，例如白色花纹壁纸与黑色镜面的搭配。总之，运用对比色是营造现代家居的重要手法。



设计/祝新云



设计/韩伟



设计/韩伟



设计/祝新云



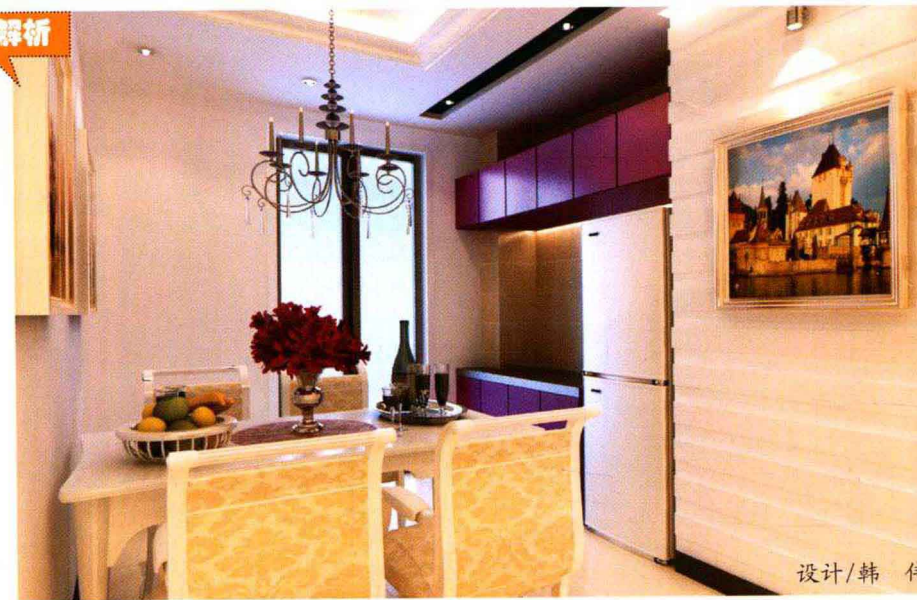
设计/韩原朵

餐厅与厨房连为一体，淡雅的色调将空间渲染得清新、亮丽。玫红色的橱柜、洁白的餐椅、米黄的壁橱、精致的吊灯，各种家具不同的色彩共同营造出轻松、自然的就餐环境。

设计解析



设计/韩伟



设计/韩伟

背景墙

餐厅墙设计

餐厅墙面设计要点

餐厅的墙面设计具体可从材质及色彩两方面入手。材质的选择宜结合整体风格而进行，如文化石等粗犷的石材以及原木类木材饰面可用来表现自然感，不锈钢、玻璃等可用来强化现代感，碎花的壁纸或者壁布可彰显田园风情等。

餐厅的墙面色彩总的来说宜选择具有促进食欲的颜色，如橙色、黄色或者相近的颜色，如果觉得过于刺激也可选择苹果绿、藕荷色等柔和的色调，尽量避免采用过于沉重的色系，冷色系也尽量避免使用。



设计/祝新云



设计/韩原朵



设计/韩原朵



设计/韩原朵



设计/韩原朵



锦楠装饰/赵芳节



设计/韩原朵

设计解析

餐厅中细节的装饰往往能突出家居的特点。本案中餐厅背景墙造型简洁、大方，体现出现代时尚、简约的特点。木质饰面板与磨砂玻璃相搭配使立体感更强，同时能提升空间品位。



设计/韩原朵



设计/韩原朵



设计/韩原朵

餐厅简洁而又现代的装饰体现着一种宁静的气氛，灰蓝色的墙面带来了清爽的气息，吊顶用相同材质作为装饰，在灯光的照射下，使整个餐厅内充满了温馨、浪漫的氛围。

设计解析



锦楠装饰/赵芳节



锦楠装饰/赵芳节



锦楠装饰/赵芳节



锦楠装饰/赵芳节

设计 解析

本案崇尚返璞归真，回归自然，摒弃人造材料的制品，把砖石等天然材料运用于室内设计中。这些做法，在别墅建筑中特别适用，备受人们喜爱。



设计/李广



设计/韩原朵



设计/韩原朵



设计/李广

餐厅墙面气氛的营造

餐厅墙设计

背景墙

餐厅墙面的气氛是装修设计中之至重要的一点，餐厅风格不论是简约还是华美，都宜烘托出舒适的就餐氛围，以提高用餐者的食欲。可根据自己的喜好在墙壁上挂一些字画、瓷盘、壁挂等装饰品，宜结合自家餐厅的具体情况灵活安排。

在进行墙面气氛烘托时，可以适当体现出主人的文化素养，可选择一些摄影作品作为装饰，如果喜好绘画则可选择一些具有代表性的绘画作品，从一般的创造气氛提升到意境的创造。



设计/韩原朵



锦楠装饰/赵芳节



锦楠装饰/赵芳节



锦楠装饰/赵芳节



设计/李



设计/夏 卢



设计/夏 卢

设计解析

本案设计师运用简洁的手法表现出古典的韵味，古典的木质吊灯、棕色木质的背景墙、仿古的红木家具，将餐厅装扮得简单、典雅、具有浓郁的中式风情。



设计/潘 峰



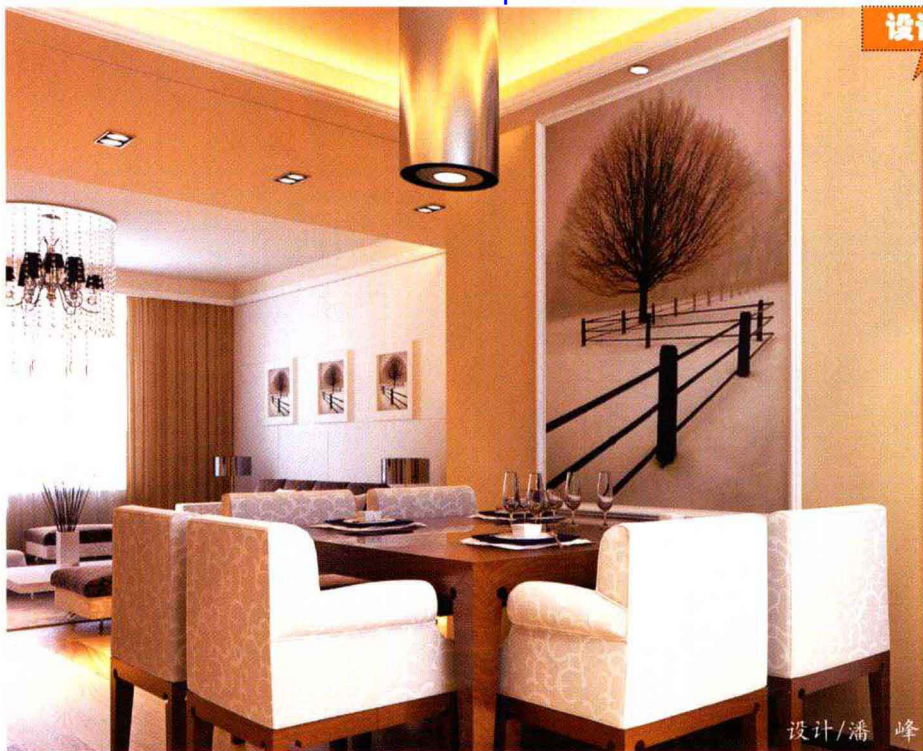
设计/韩原朵



设计/李 广



设计/夏 卢



设计/潘峰

设计解析

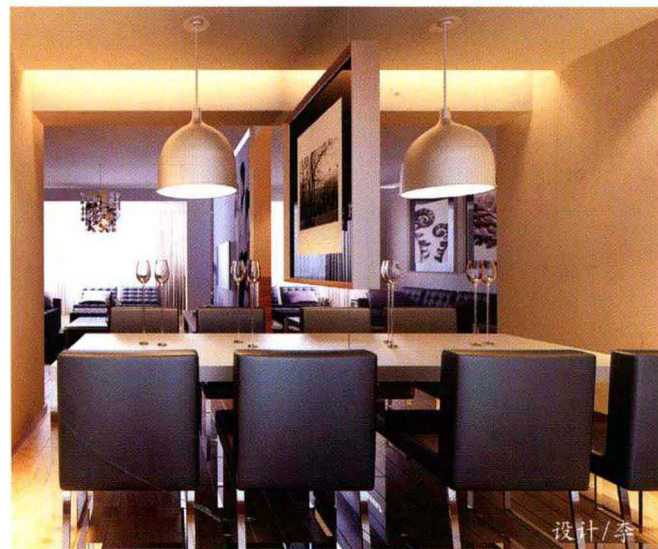
设计师用简约的手法塑造了本案的餐厅，墙面主要采用了黄色乳胶漆，通过与木质家具的搭配，空间层次更加丰富，并且现代感十足。一幅自然的风景画又避免了白色过多而产生的空旷感，增添了一丝自然的舒畅气息。



锦楠装饰/赵芳



设计/李广



设计/李

本案餐厅的设计运用了传统的欧式元素，形成一个独立的功能区域，并通过材质及色彩的搭配使整体风格统一协调，壁纸和水银镜的结合让面积较小的餐厅变得层次丰富而又不显拥挤，水银镜的质感也增添了些许浪漫感。

设计解析



锦楠装饰/赵芳



锦楠装饰/赵芳

背景墙

餐厅墙设计

餐厅墙面的色彩

在餐厅中，色彩起着非常重要的作用，能对人就餐时的情绪产生一定的影响，因此餐厅墙面的色彩是首先要考虑的问题。

总体来讲，餐厅墙面的色彩宜以明朗、轻快的色调为主，最为推荐的是橙色等亮丽的暖色系，这些色彩能提高进餐者的兴致，促进人们之间的情感交流。但此种色彩搭配并不是绝对的，还应结合个人的喜好和地位等因素，在不同的季节也可用灯光、装饰品等进行调节。



设计/夏 卢



设计/夏 卢



设计/韦 明

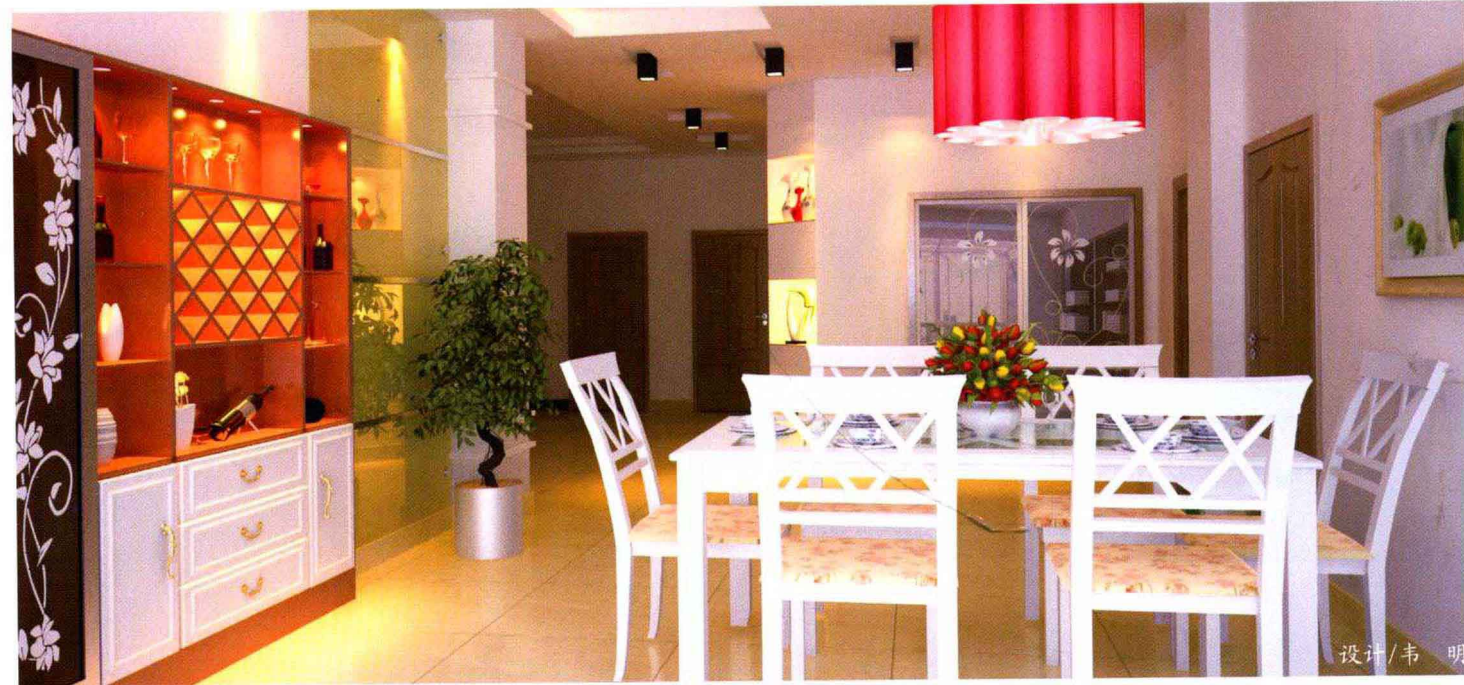
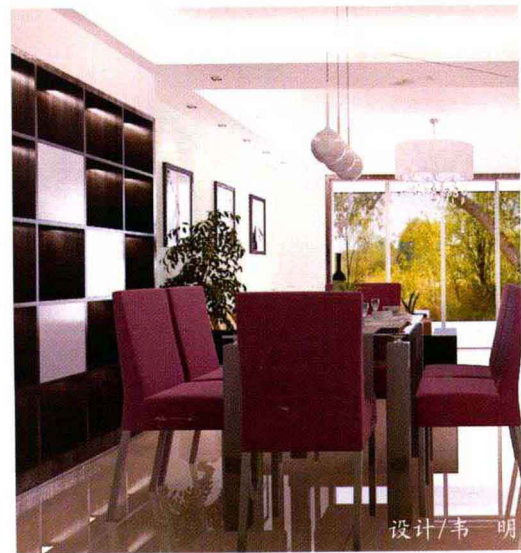


设计/夏 卢



设计解析

木质造型成为了装饰背景墙的视觉焦点，打破了餐厅背景墙材质单一的单调感，增添了韵律。而黑色的餐边柜让整个空间达到了色彩上的平衡，并且让餐厅变得轻盈。



浅木色材质给人温馨舒适的感觉，用来装饰餐厅墙最合适不过了，红色壁纸的装饰让柔和的空间瞬间活跃起来，避免了过于统一的颜色给人带来的单调感。

设计解析



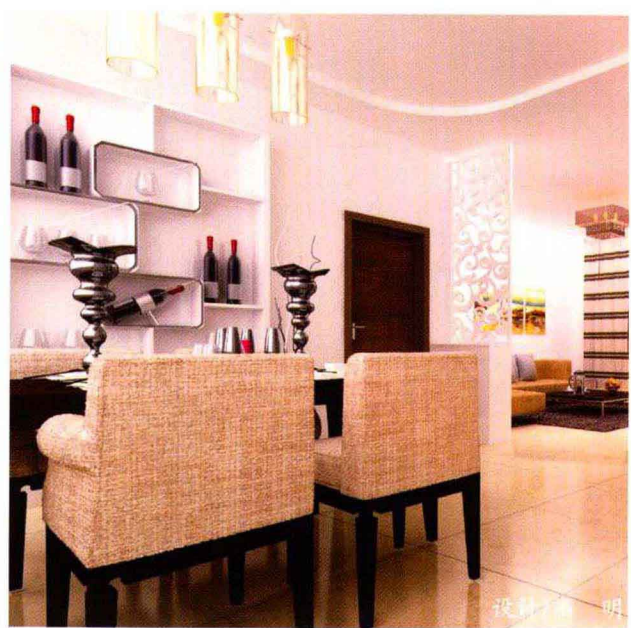
设计/龙夏



设计/韦明



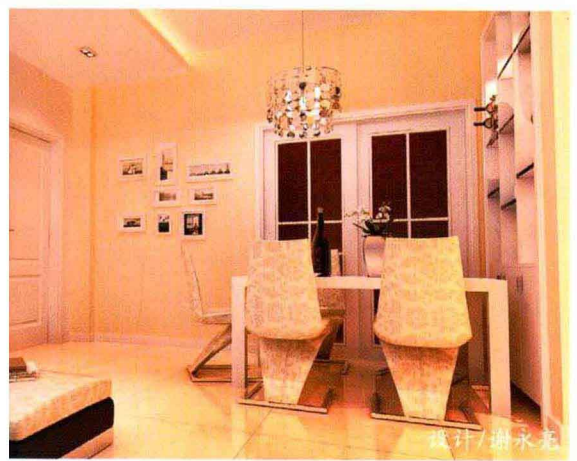
鸣阳装饰/魏彬



设计/韦明

开放式的餐厅与客厅连为一体，使餐厅空间更开阔。本餐厅以紫色为主调，给人温暖、浪漫的感觉，可以缓和紧张的情绪，使人心情放松。

设计解析



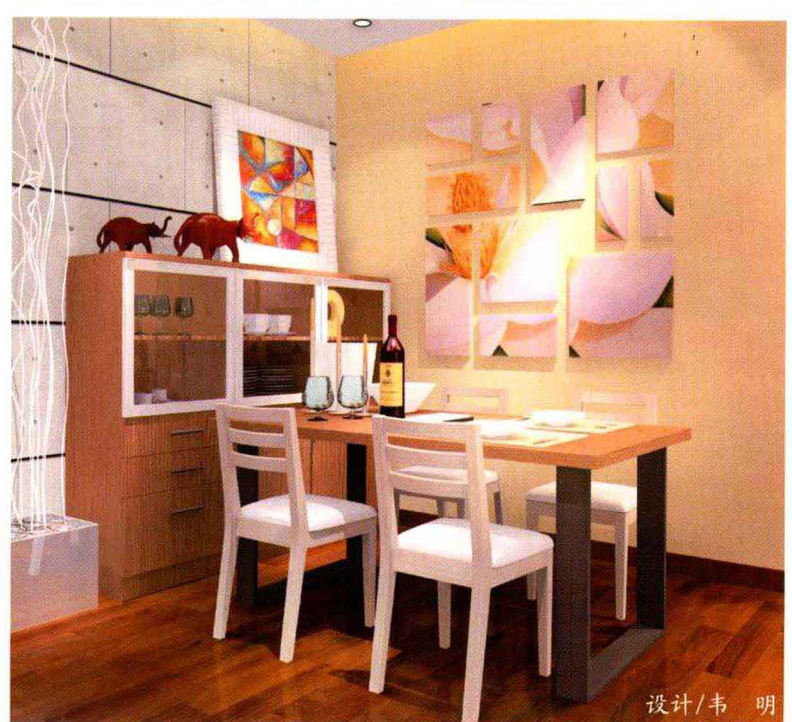
设计/谢永玉



锦楠装饰/赵芳节



锦楠装饰/赵芳节



设计/韦明

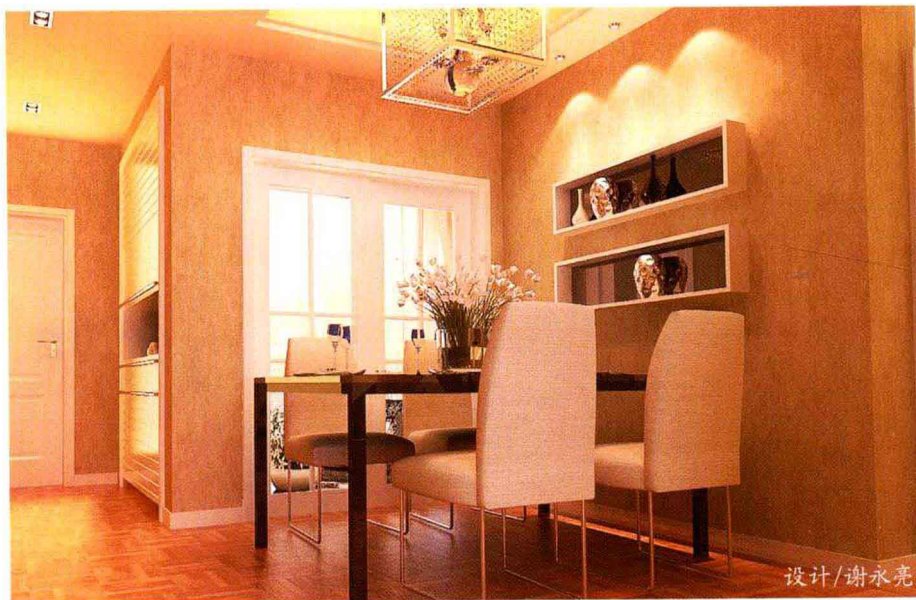
餐厅墙面造型之镜子

餐厅墙设计

镜子是一种能够制造特殊视觉效果的材料，可以在视觉上起到扩大空间感、增强时尚气氛的作用。

由于一些小户型的餐厅采光并不很好，这时候就可以利用镜子来装饰墙面，从而在视觉上起到扩大空间的作用。

可以单纯地使用镜子，选择带有边框的或者无框的，也可以用镜子跟其他材质搭配做造型，如将镜子裁成条状，与壁纸或墙面漆搭配，亦或与隔板搭配，作为隔板的后档等。



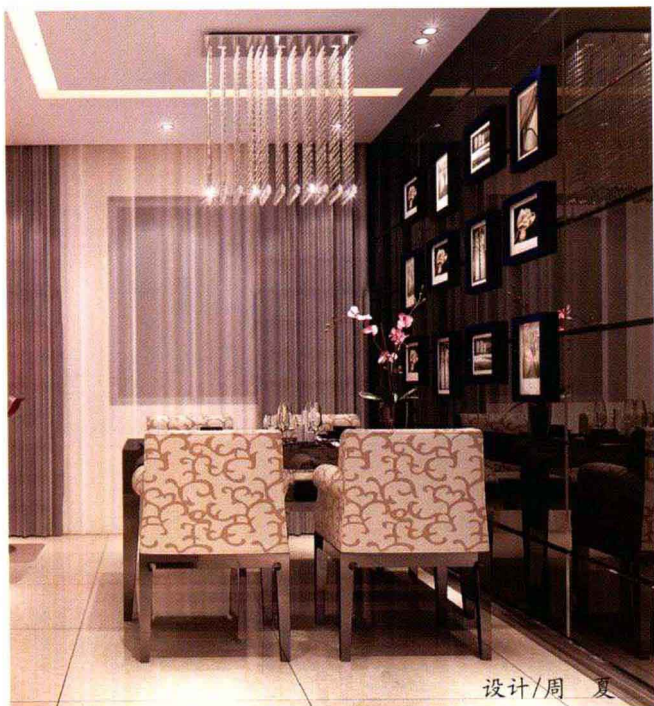
设计/谢永亮



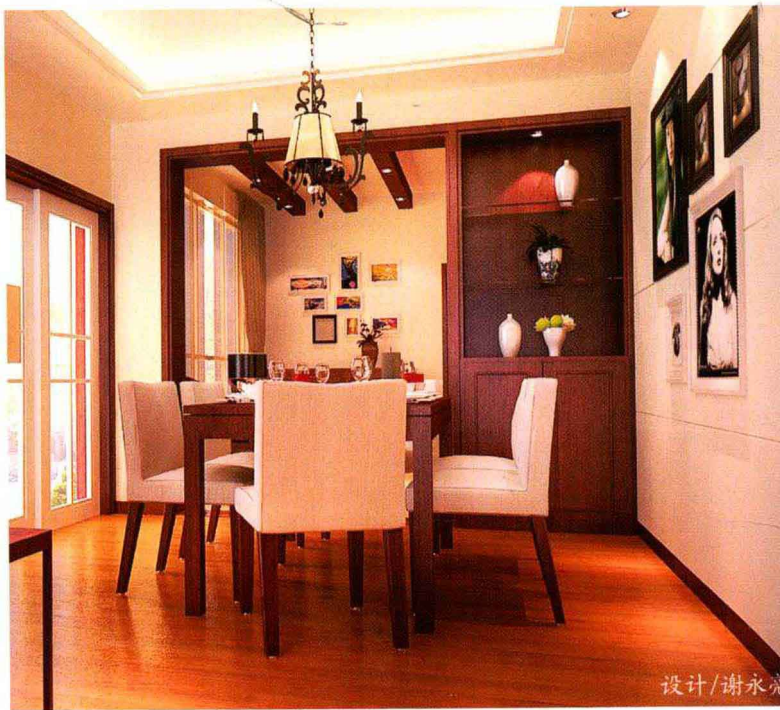
设计/周夏



设计/谢永亮



设计/周夏



设计/谢永亮



设计/夏侯



设计/夏侯

中国传统文化中崇尚庄重和优雅。本案结合中国传统木构架特点对室内背景墙、门窗等进行了装饰。装饰中采用对称的空间构图方式，笔彩庄重而简练，空间气氛宁静、雅致而简朴。

设计解析



设计/谢永亮



设计/夏侯



设计/谢永亮



设计/谢永亮

设计解析

餐厅选用红木家具，不仅显得气派而且还可以促进食欲。背景墙设计成镜面效果最大程度延伸了视觉空间，而镜面上的装饰花纹让整体空间富有欧式风情。



设计/谢永亮



设计/谢永亮



设计/谢永亮



设计/谢永亮

设计师采用一系列平和而沉稳的色彩，来表现温暖、宁静的感觉。配饰的装点，让空间犹如蕴含了淡淡的奢华品质。这些无不体现出主人对生活的独特追求。

设计解析



设计/谢永亮



设计/谢永亮

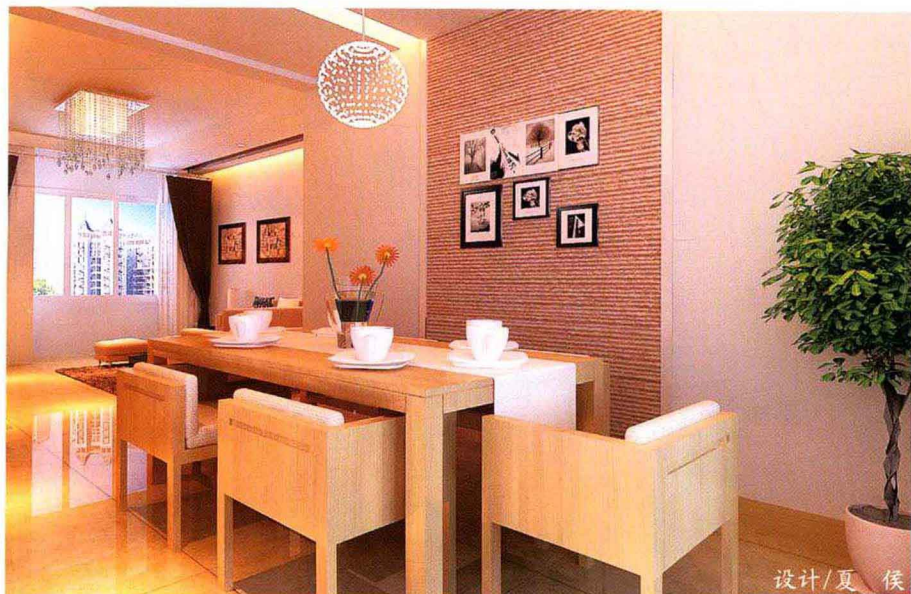
背景墙

餐厅墙设计

餐厅墙面造型之材料

一个空间墙面的主体风格，主要取决于所选择的材质纹理和颜色。大部分的家庭中，餐厅相对于客厅来说面积要小一些，因为面积的限制，又想要出众的效果，在挑选材质时就需要特别用心。

不同的材质给人不同的感受，具有天然纹理的原木材料透着自然、淳朴的气息；乳胶漆墙面多给人以简洁、利落的现代感；选择颜色较柔和的墙面，则显得空间风格典雅、气韵细腻，使空间富有独特的质感和情调。



设计/夏侯



设计/谢永亮



设计/谢永亮



设计/谢永亮



设计/韦明



设计/周夏



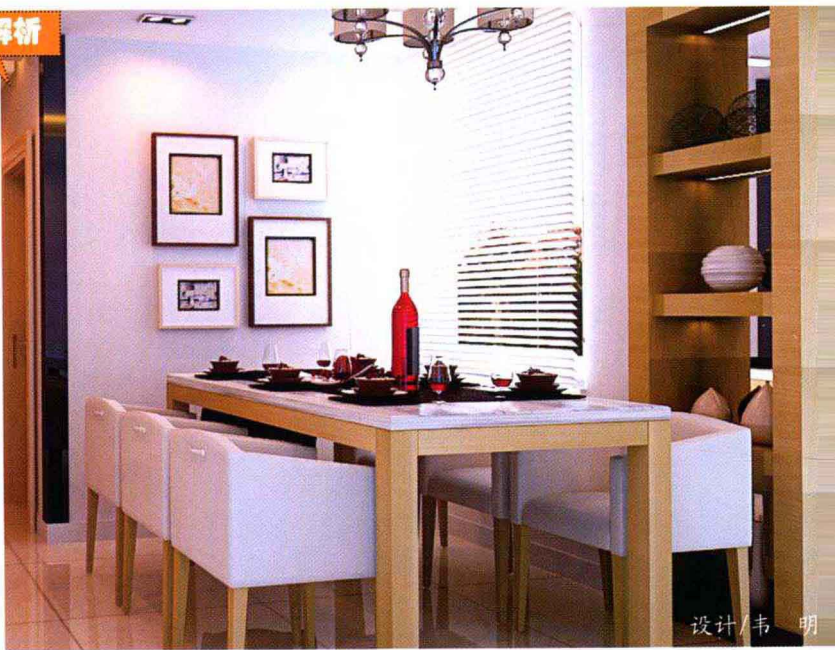
设计解析

本案餐厅的设计趋向于现代欧式风格，精致的吊灯、座椅、精美的装饰等，都向人们展示着欧式家居所具有的华丽之美而色彩的处理上则始终统一于柔和的暖色系之中。



餐厅选用纯净的白色，明亮且整洁，餐厅中的简洁装饰画，立刻提升了空间的气质。浅色木质隔断的装饰让家中多了一处实用的收纳之地，也让家人感受到自然带来的一丝舒适气息。

设计解析





设计/谢永亮



设计/谢永亮

本空间布局较紧凑，设计师特意以镜面作为墙面装饰，以扩大空间视觉感。浅色系的欧式家具配合华丽的吊灯，使空间更加统一和谐。

设计解析



设计/夏侯



设计/韦明



设计/韦明



设计/谢永亮

背景墙

餐厅墙面造型之装饰画

餐厅墙设计

装饰画已经成为一种重要的软装饰，效果尤为出众。在餐厅墙面上搭配一些如字画、瓷盘、壁毯等装饰品，则能同时满足实用性和美观性的需求。在运用时，宜根据餐厅的具体情况灵活安排，适当点缀空间即可，避免喧宾夺主。

餐厅中的装饰画可以选择一些现代感强的抽象画、优美的风景画、水果画等。亮色系墙面可搭配纯色的画，色彩纯净一些的墙面则适宜选择视觉冲击力强的装饰画，力求达到空间的视觉平衡。



设计/韦明



设计/韦明



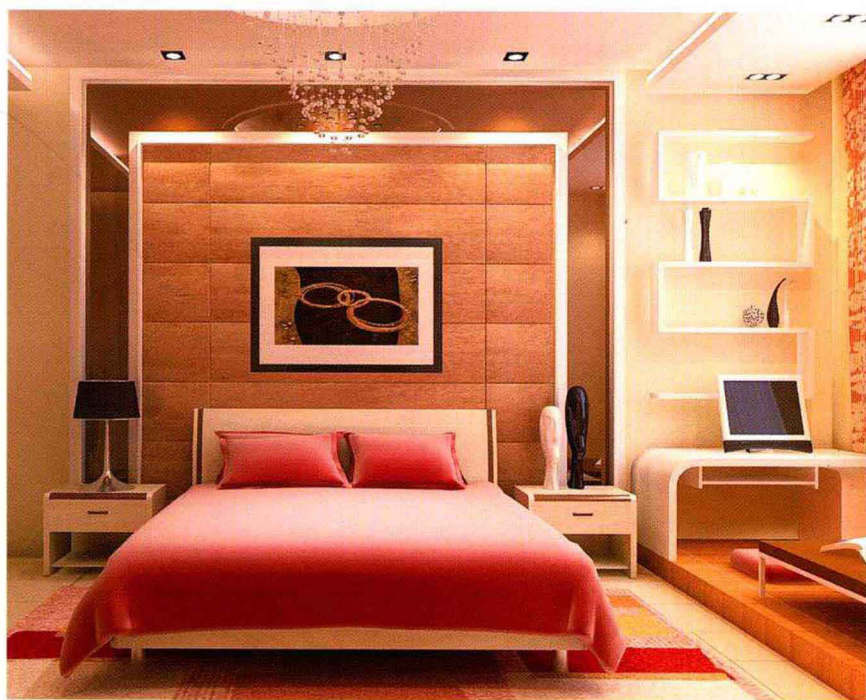
设计/韦明

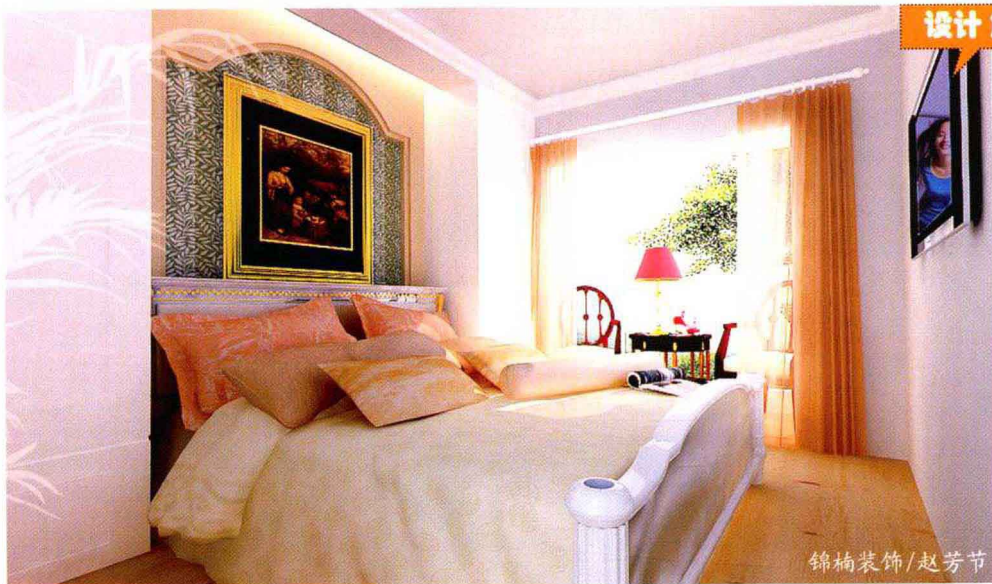


设计/韦明



设计/韦明





锦楠装饰/赵芳节

设计解析

墙面运用大量具有欧式元素的壁纸搭配，再配以柔美的装饰线条、流畅的洛可可风格木制家具，以及高大的落地窗和垂帘，整个设计营造出了浓郁的欧式风格氛围。



锦楠装饰/赵芳节



设计/李广

床头背景墙被作为室内重点区域来进行装饰，紫色软包装，并配以暗藏灯的柔和光线，空间层次和效果一跃而出。为了使空间更具有整体感，床头也选用同色软包，使得空间舒适度倍增。

设计解析



设计/韩原采



锦楠装饰/赵芳节

背景墙

床头墙设计

创意床头墙之自然味

自然风格因其生态、舒适的特点被越来越多的人所喜欢，可采用如松木、枫木等原木系的木材做搁板，再搭配一些植物装饰画，以及木质家具和大地色床品的调和，整个卧室的自然、清爽氛围将显得格外的舒畅。

这种装饰手法与照片墙大同小异，搁板的间距可自行调整，每个格框中都可以摆放上自己喜爱的照片或者装饰图片，通过组合或是穿插摆放的方式，形成趣味十足的照片装饰墙效果。



设计/李 广



韩原装饰/赵芳节



设计/李 广



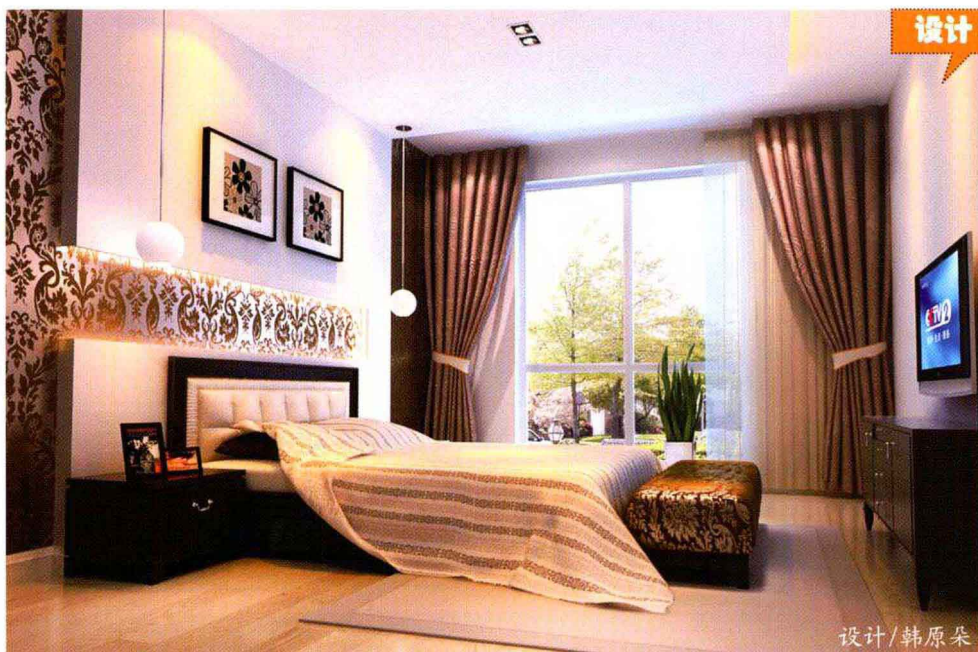
设计/祝新云



设计/李 广



设计/韩原柒



设计/韩原朵

设计解析

本案中床头墙采用独特表现形式，时尚且新颖。棕色的花纹壁纸与纯白色的装饰板搭配相得益彰，古朴的色彩与温和、典雅的材质打造出了一个自然、舒适的卧室空间。



设计/韩原朵



设计/韩原朵



设计/韩原朵

本案在床头背景墙上着重设计了古典与现代的造型，用黄色的艺术壁纸饰面，搭配上灯具的点缀，使整个卧室现代、简洁中不乏品质感，同时，也增强了睡眠环境的舒适度。

设计解析



设计/韩原朵



设计/韩原朵



设计/韩原朵



设计/韩原朵

设计解析

本案设计师选用明度较低的红色来诠释卧室空间的视觉效果，搭配柔和的米白色，把卧室烘托得既时尚又温馨。



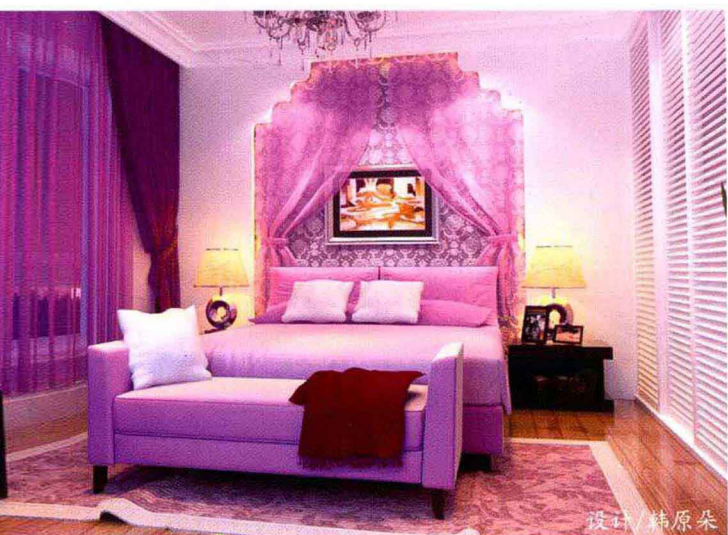
设计/夏卢



卢



设计/韩原朵



设计/韩原朵



设计/龙夏

背景墙

创意床头墙之风格画墙

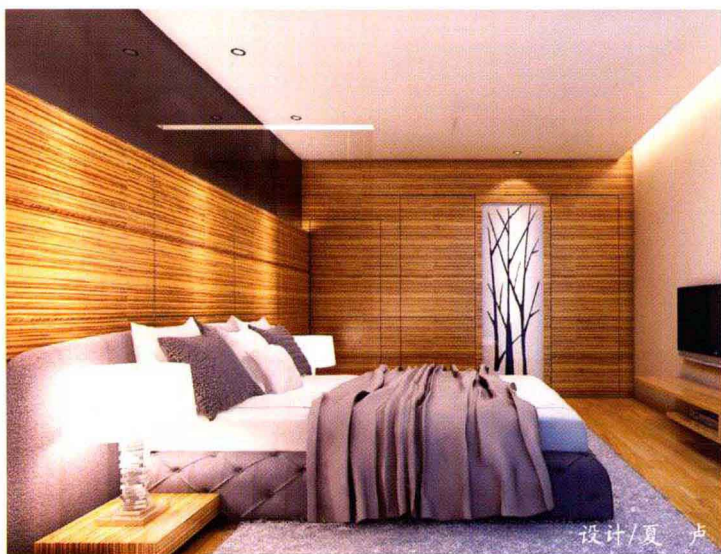
床头墙设计

床头挂装饰画，是最简单的、最实用的装饰手法，可以获得不俗的装饰效果。无论卧室属于何种风格，在床头背景墙上悬挂装饰画都可以快速美化室内环境，且更换方便。

在选择装饰画时，宜根据房间的具体风格来进行挑选，如果想寻求特殊效果，也可以采用量身定做的方式，甚至可以画作为主体，围绕它进行搭配合适的卧室用品。总的来说，卧室内的装饰画宜挑线条简洁、流畅的，颜色避免过分浓重和鲜艳、夸张的。



设计/夏卢



设计/夏卢



设计/夏卢



设计/夏卢



设计/夏卢



设计/夏卢



设计/夏 卢



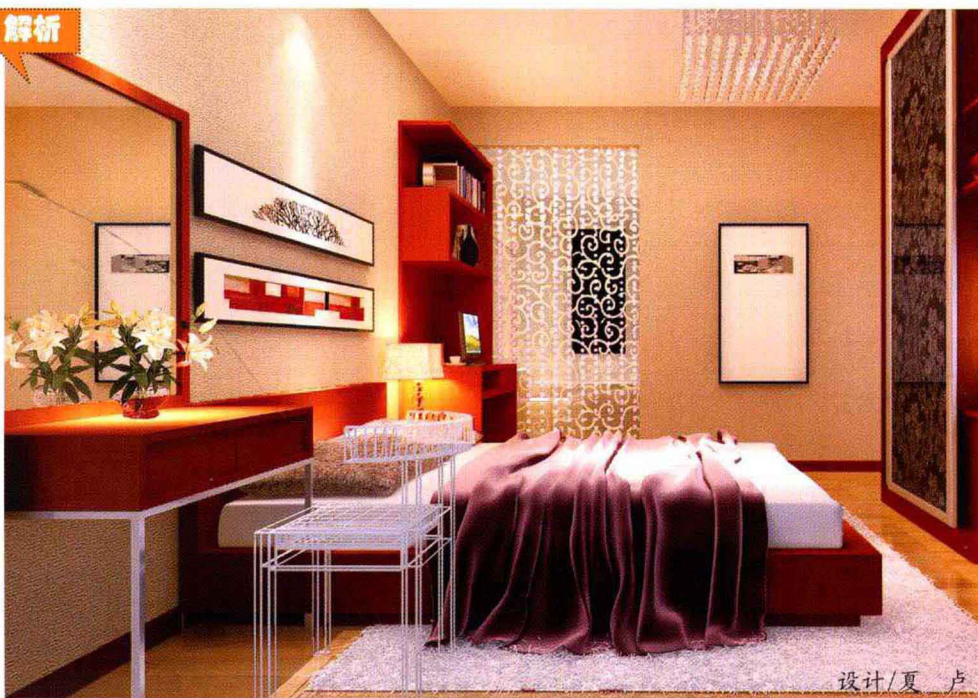
设计/夏 卢

墙面以米黄色壁纸为主要材料，温馨的色调让整个空间洋溢着一种阳光般温暖的感觉，两幅简单的装饰画丰富了背景墙的层次感。

设计解析



设计/夏 卢



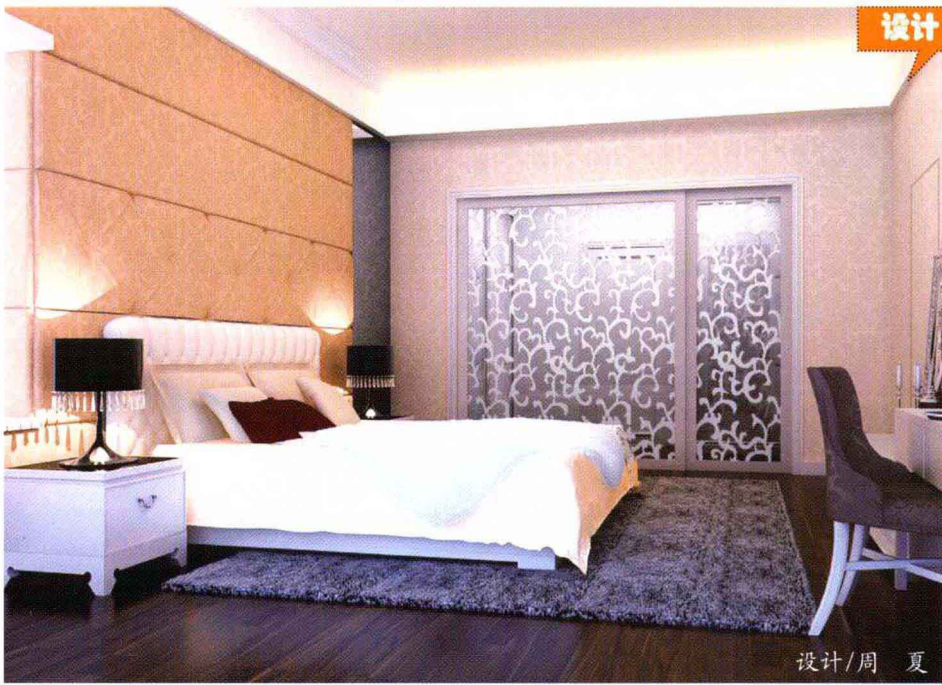
设计/夏 卢



设计/周 夏



设计/周 夏



设计解析

床头背景墙选用了与床统一材质的软包作为主体材料，力求让空间更加和谐统一，且舒适度更加显著，而位于两侧的镜面，其与软包颜色及质感上的对比，让空间层次格外分明。



设计/周夏

设计/周夏



设计/周夏



设计/周夏



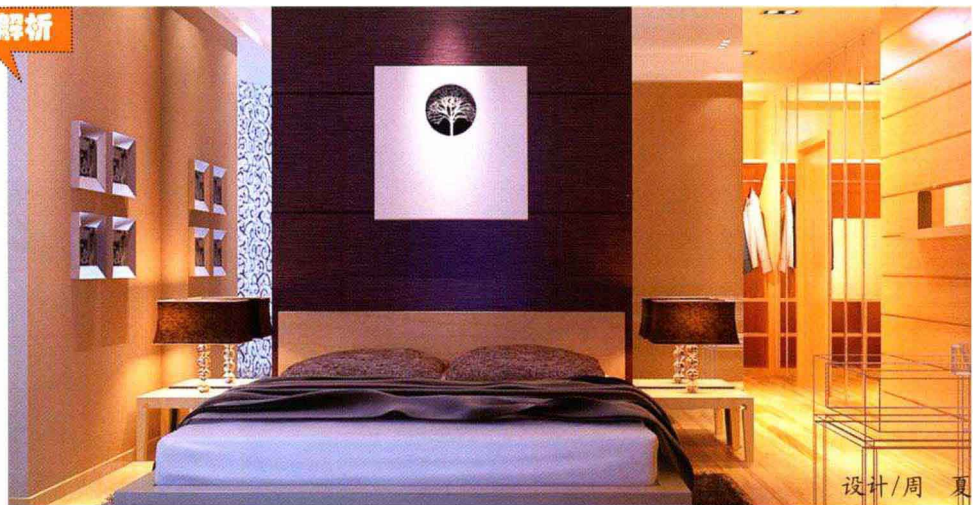
设计/周夏

设计师运用了棕色的木材作为室内墙面的主要装饰材料，古朴的色彩与温和、典雅的材质质感打造出了一个自然、舒适空间。

设计解析



设计/周夏



设计/周夏

背景墙

床头墙设计

创意床头墙之恬静乡村

乡村风格的卧室容易让人不知从何处入手进行布置，此时可以利用铁艺屏风，将其作为床头背景墙。选择一款复古做旧的铁艺屏风，摆放在卧室的床头，生动的线条和镂空效果能给空间带来新颖的视觉感受。

此种方式是在西式乡村风格的家装中非常惯用的装饰手法，屏风优雅的曲线可以增强室内的动感。屏风可以是乡村风格，也可以根据自己的喜好用些家传的旧物件来装点，都会展示出令人意想不到的装饰效果。



设计/周夏



设计/周夏



设计/周夏



设计/周夏



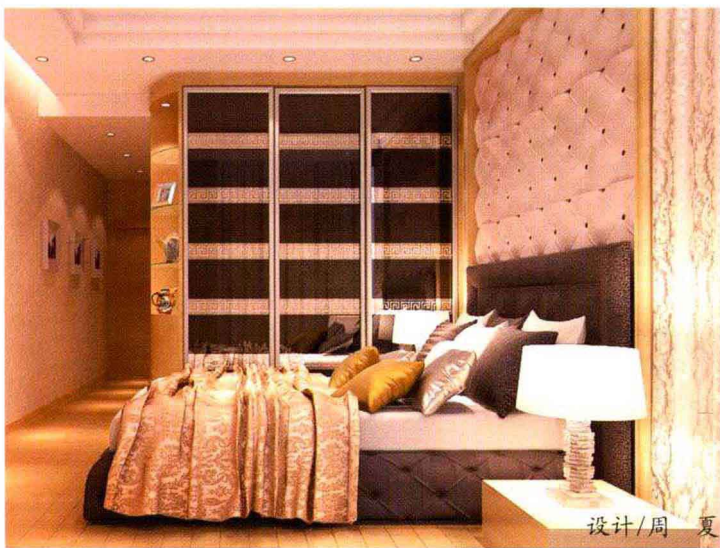
设计解析

花纹壁纸和米色软包结合的床头背景墙庄重中透着温柔，理性中透着温和，与电视墙的装饰手法相呼应，道出了浓浓的温馨感。原木色的地板中清晰的纹理，为古朴的卧室空间增添了一丝舒适和爽朗。

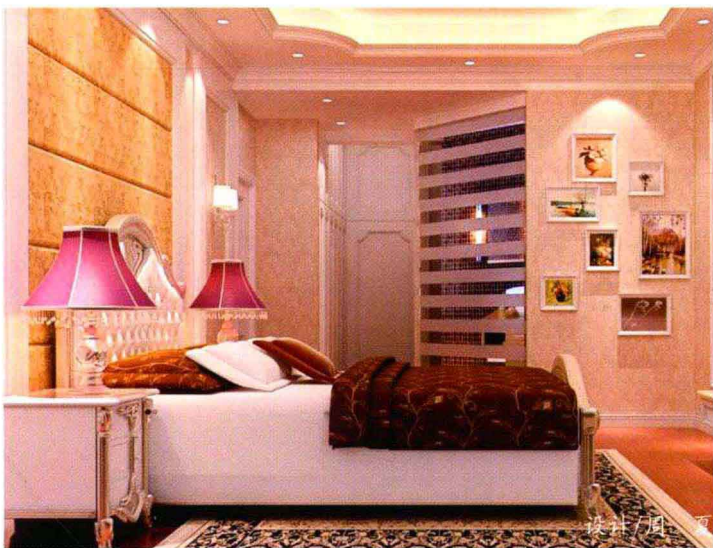


设计/周夏

设计/周夏



设计/周夏



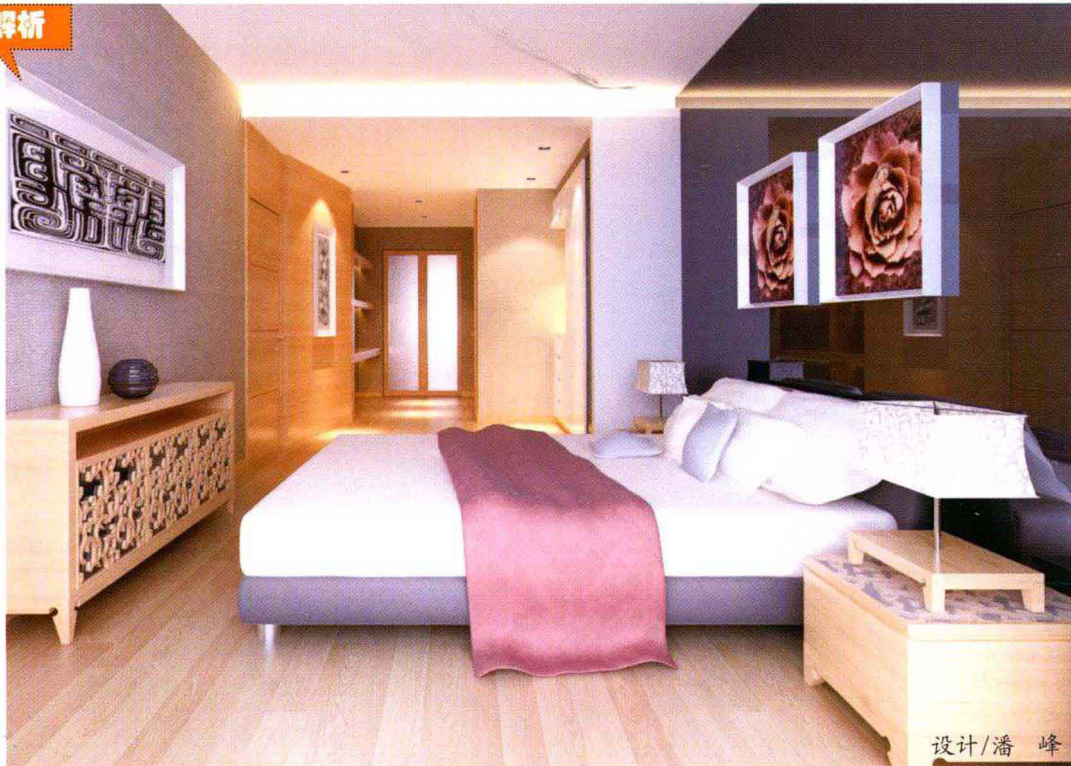
设计/周夏

设计师采用了烤漆玻璃来做床头背景墙的装饰，并搭配两幅花卉画来平衡整个浅色的空间氛围，让人格外愉悦舒心。

设计解析



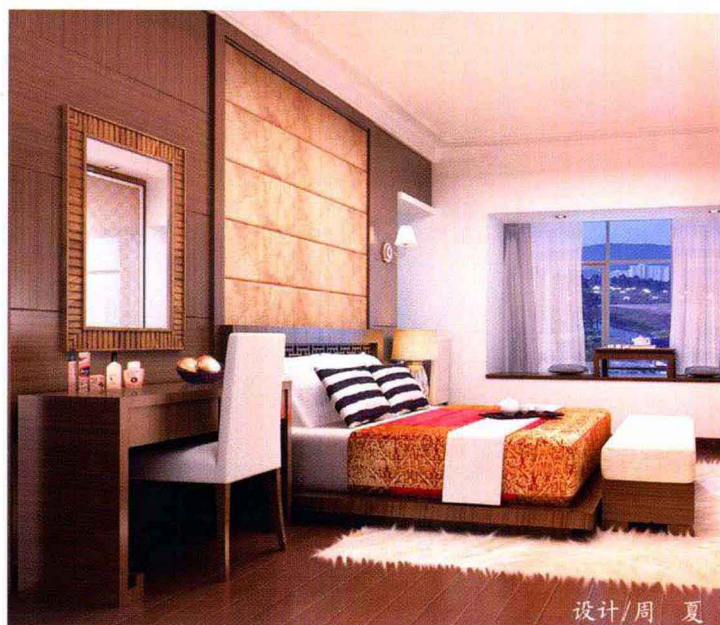
设计/周夏



设计/潘峰



设计/周夏



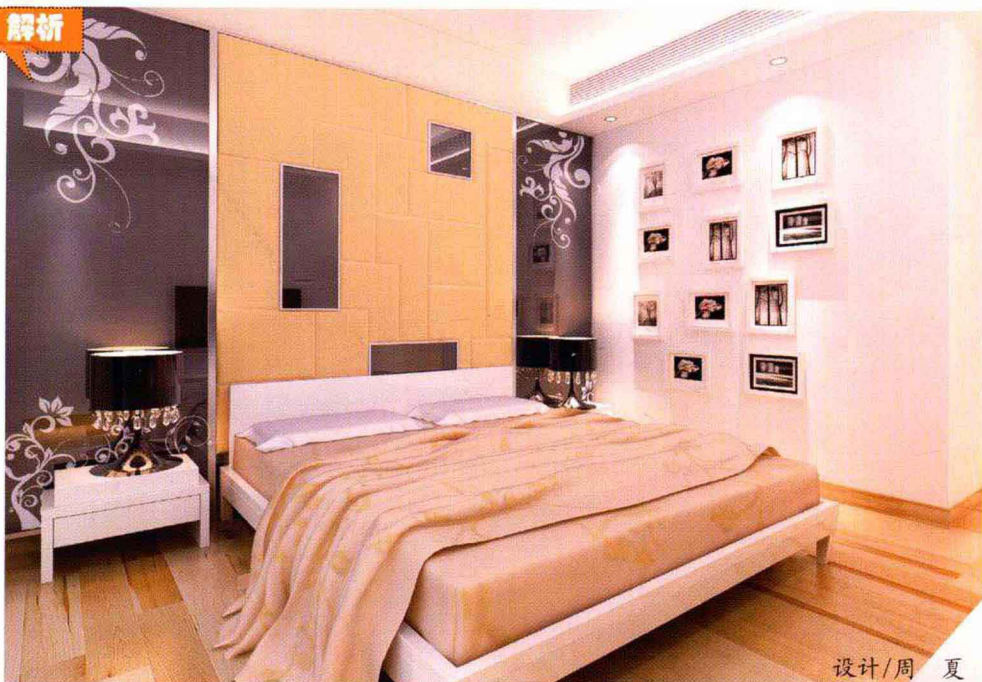
设计/周夏

米色的家具将和睦的气氛充斥整个空间，进而营造出祥和、宁静的氛围。米色软包背景墙透着自然、舒适的气息。同时，黑色装饰板的搭配，个性、时尚且成为居室的一处亮点。

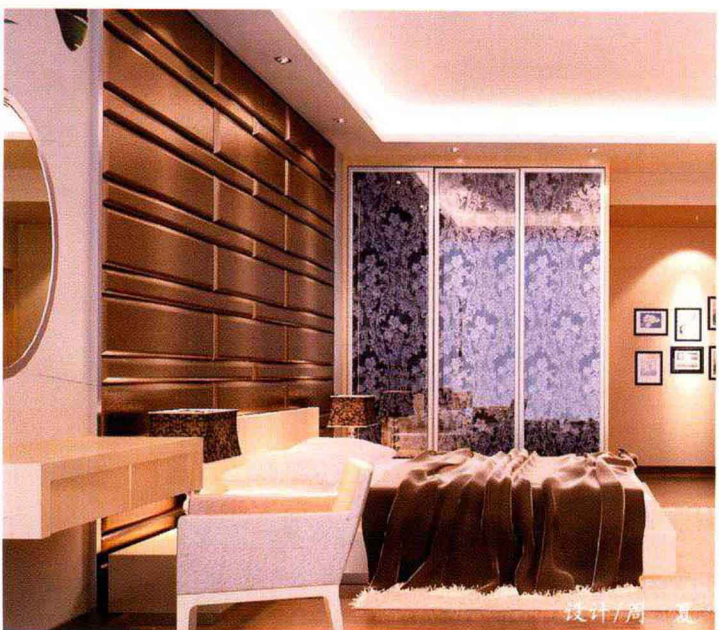
设计解析



设计/谢永亮



设计/周夏



设计/周夏



设计/韦明

背景墙

创意床头墙之浪漫花墙

床头墙设计

有一种低调的浪漫，可以抛弃那些烦琐的花卉图案，简单地将花枝造型的铁艺固定在卧室空白的墙面上，就可以营造出浪漫的氛围。如果同时搭配藕荷色或粉色等浪漫色系的床品，则给卧室增添了一丝恬静气息。

铁艺的造型单品，通常都是加工好的成品，在大型建材城中都可以买到，可以根据喜好和风格选择。若想避免金属的生硬感，可以用温和、高雅的颜色对造型表面进行喷涂，或添置些边桌、花草等小物件，柔和整体氛围。



设计/韦明



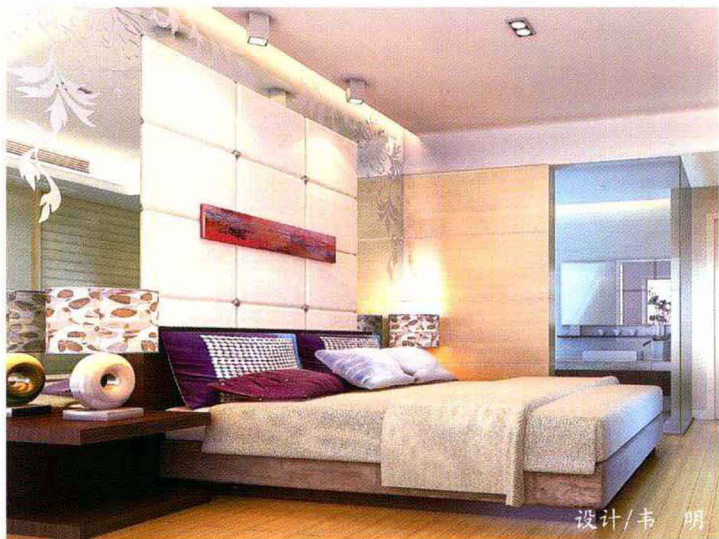
设计/谢永亮



设计/韦明



设计/韦明



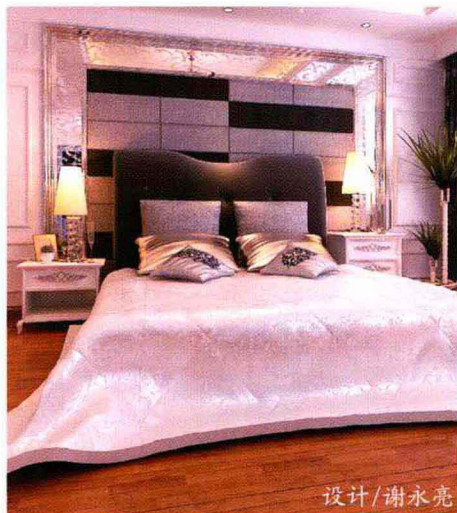
设计/韦明



设计/韦明

白色象征着纯洁，在这种以白色为主调的空间中，则让人感到轻松、惬意，而精美花纹壁纸的装点则是这个空间中最夺目的亮点。

设计解析



设计/谢永亮



设计/韦明

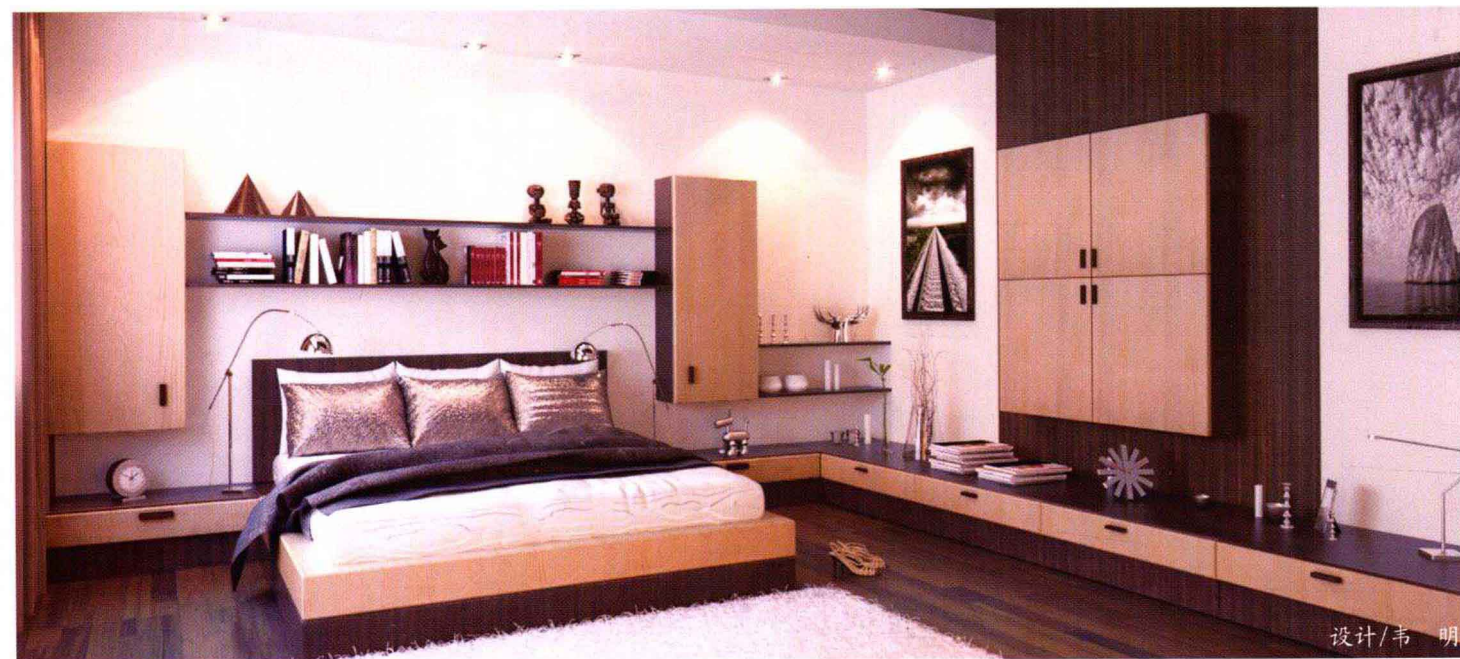
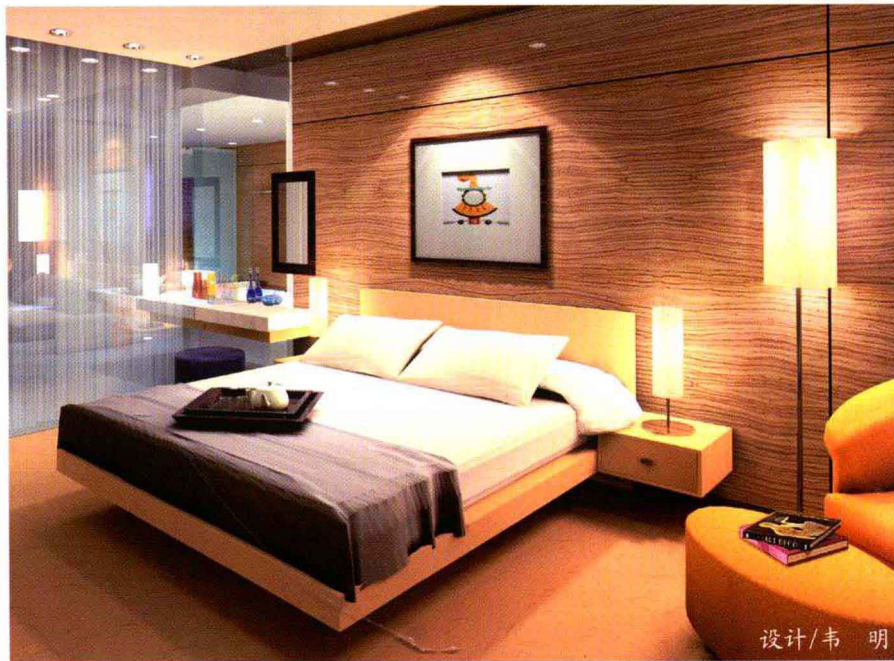


设计/韦明



设计解析

本案中黑色的花纹壁纸与水银镜形成对比，白色又起到了过渡的作用，不仅丰富了室内色彩，且大气中透着沉稳。简单的造型设计，却使空间极富华贵气质。



背景墙

床头墙设计

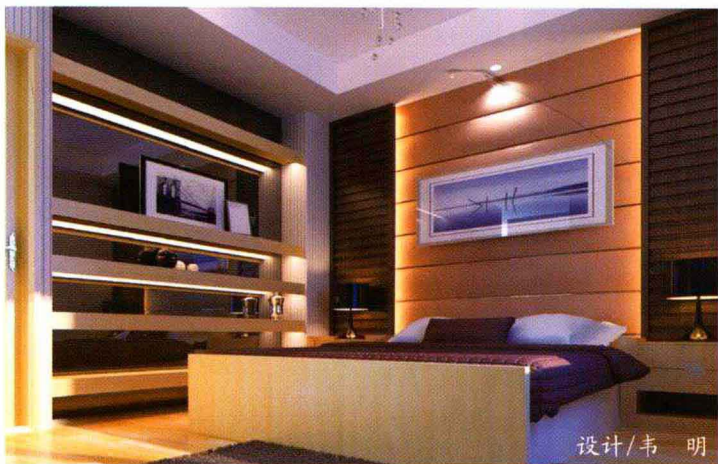
创意床头墙之低调华美

用软包装饰床头墙能够彰显低调的华美感，与以往仅用于欧式风格中不同，现代风格中也逐渐地加入了软包的装饰手法，它能使整个空间更为和谐统一，不仅美观，而且又多了一个实用的功能，有着其他材质无法比拟的舒适性。

传统的做法是中间软包，周边为木制框架，业主只需选择喜爱的布料，就能获得不错的视觉效果。但与其他材料相比软包床头多以织物和皮革包裹，容易藏污纳垢，应用湿布经常擦拭，以保持卧室的卫生。



设计/韦明



设计/韦明



设计/韦明



设计/韦明



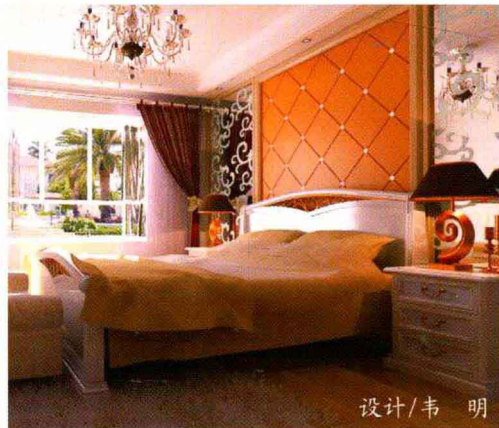
设计/韦明



设计/韦明

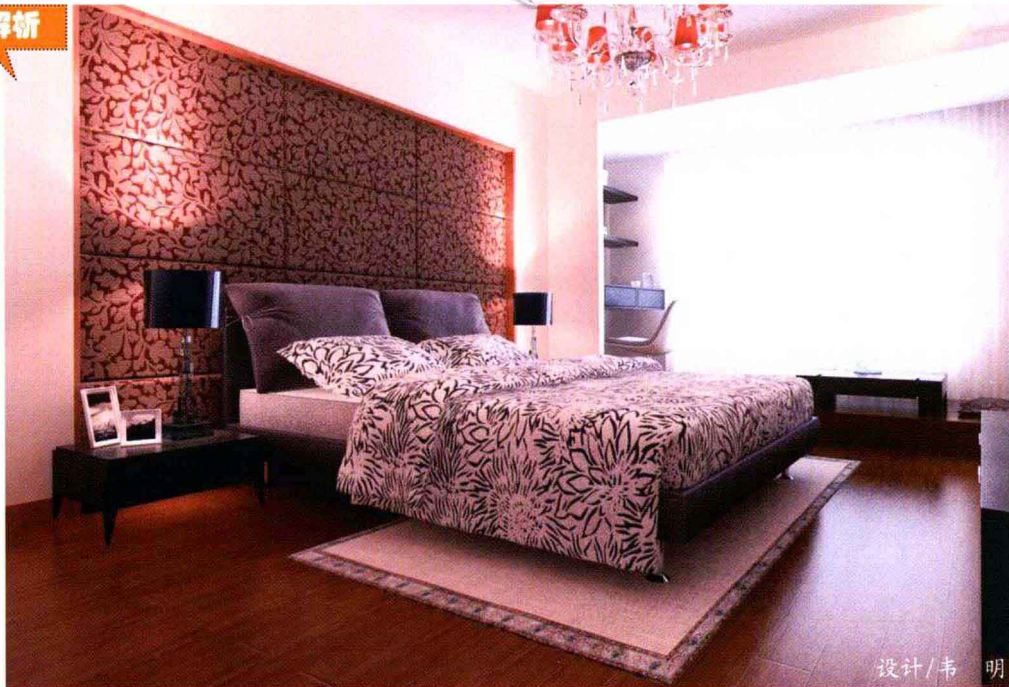
设计解析

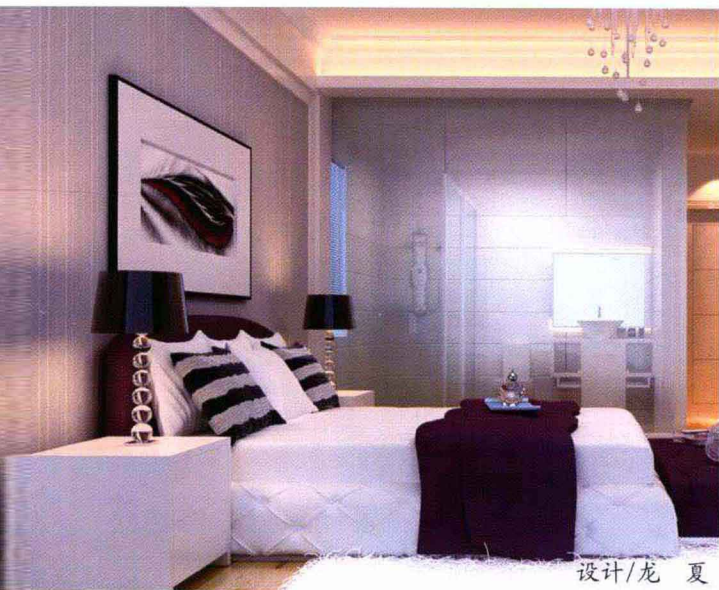
镂空式的背景墙设计不但增添了空间的灵动性，还起到了装饰的作用。沉稳的棕色软包运用，在打破格式化形式束缚的同时，倾尽全力融入各种现代的元素，力图表达前卫的空间风格设计理念。



墙面以棕色软包为主装饰，让整个空间显得沉稳而庄重，同时，与木质床头形成了质感上的对比，居室中主次层次一跃而出。

设计解析





设计/龙夏



设计/韦明

经典的白色与镜面玻璃的搭配，再结合周围的灯光设计，给人一种现代、简洁、明快的感觉。古典的夏洛克装饰画，和纯白色家具的搭配，独显业主的高雅品位。

设计解析



设计/韦明



设计/韦明



明



设计/韦明

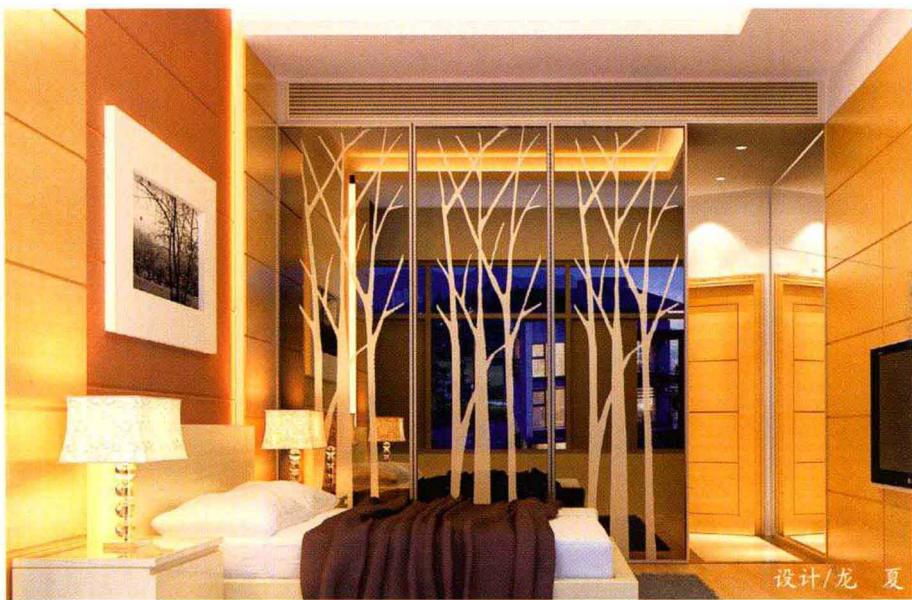
背景墙

创意床头墙之星光闪耀

床头墙设计

具有装饰性能的元素中，灯光是在居室中不可或缺的，是营造舒适氛围的最佳手段。带有灯光的床头板，在营造浪漫氛围的同时，也可以作为卧室的辅助光源，十分实用。

可以采用透光石制作床头板表层，加以木制框架。选择结构简单的框架组合方式，并将它钉在墙面上，再在木框架后面挂上几串小灯，或者彩色灯管、LED等，在节日的夜晚将其打开，光线透过半透明板，显得格外柔和、浪漫。



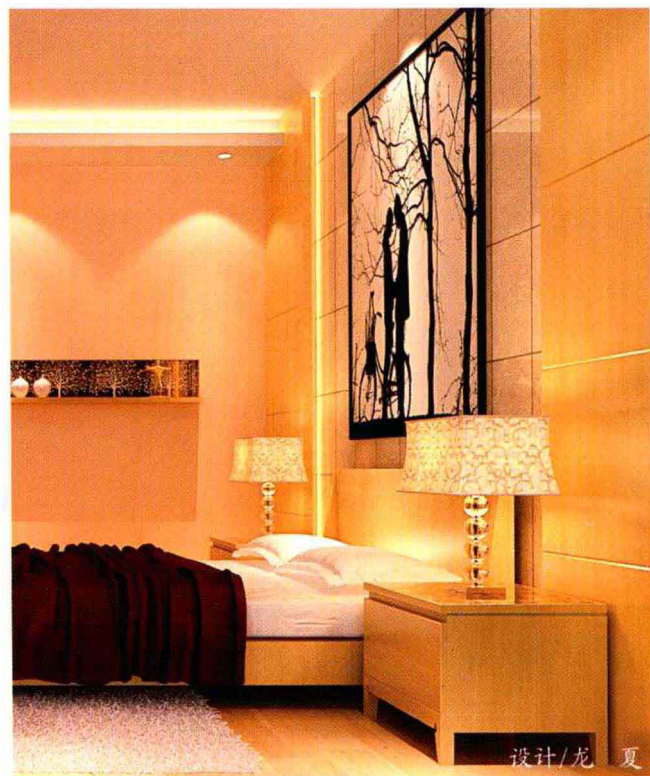
设计/龙夏



设计/龙夏



设计/龙夏



设计/龙夏



设计/龙夏

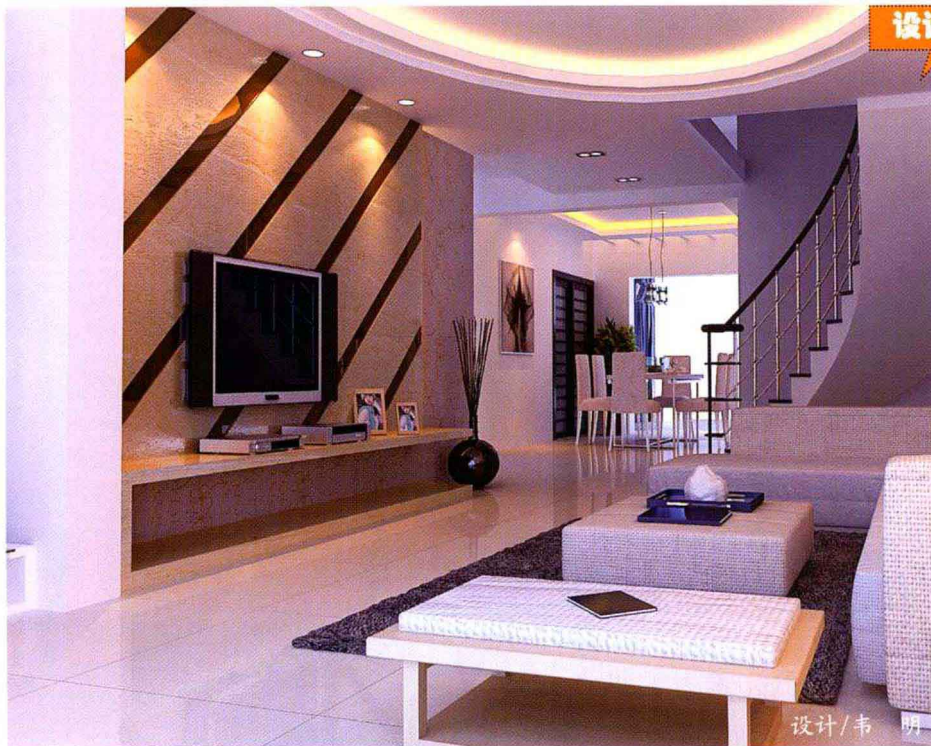
PART 3

电视墙设计



设计解析

在客厅中，电视墙选用了斜纹图案，使空间简洁又不失层次感。在家具的搭配上选用温馨的米灰色布料，让整体风格都透着低调的华美感，让人更加留恋家的轻松与舒适。



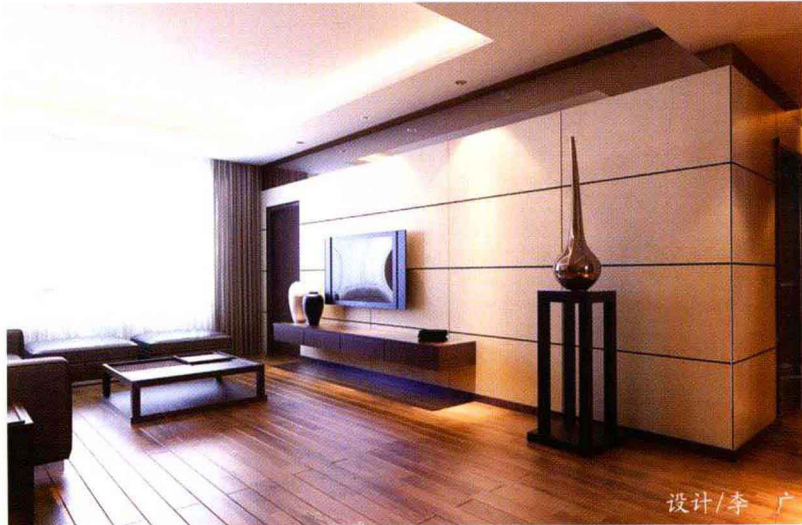
设计/韦明



设计/韦明



设计/韦明



设计/李广



设计/韦明



设计/李



设计/韦明

背景墙

电视墙设计

电视墙之风格搭配 1

装饰风格有很多种,可根据个人喜好而定。如果房间的面积较小,建议采用轻快的颜色为空间焦点区域的主色,再搭配上高光门板,可以使房间看上去明亮且宽敞。

简约风格以突出简洁、利落为主题。此种风格的客厅电视墙的颜色宜选择色彩明快、现代感强的。

在装饰品的选配上,应选择那些突出时尚、新奇的设计,再搭配淡色家具,使空间内每一个细节都显得精致和谐。



设计/恒久



设计/夏卢



设计/李广



设计/李广



设计/韦明



设计/韦明



设计解析

整个空间大气磅礴、时尚、现代又不失个性，淡雅的色彩装点的客厅充满魅力。黑色的电视墙上搭配的棕色实木板造型，大气中不失潮流。



本案设计师将电视背景墙设计为半通透式，既扩大了客厅的空间感，又使空间具有了一定的流动性。电视墙上独特的花纹设计使整个空间的气氛立即活跃起来。

设计解析



锦楠装饰/赵芳节



锦楠装饰/赵芳节



设计/韦明



设计/李



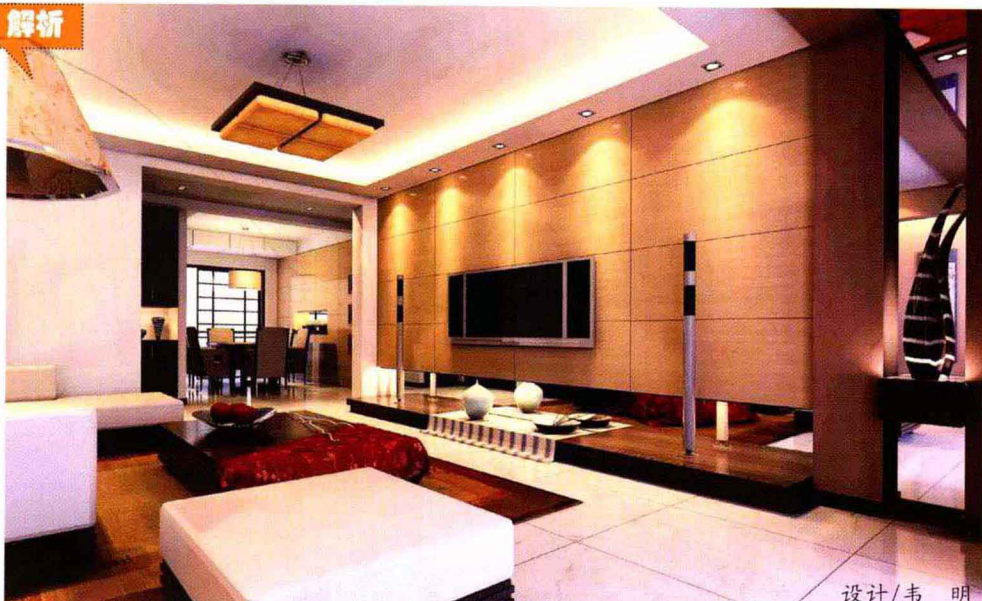
设计/李

本案客厅在华美、大气中透着温馨，米黄色的木质视听造型墙搭配明亮的水银镜及干净的黑白组合的沙发，体现了主人多元化的审美观。

设计解析



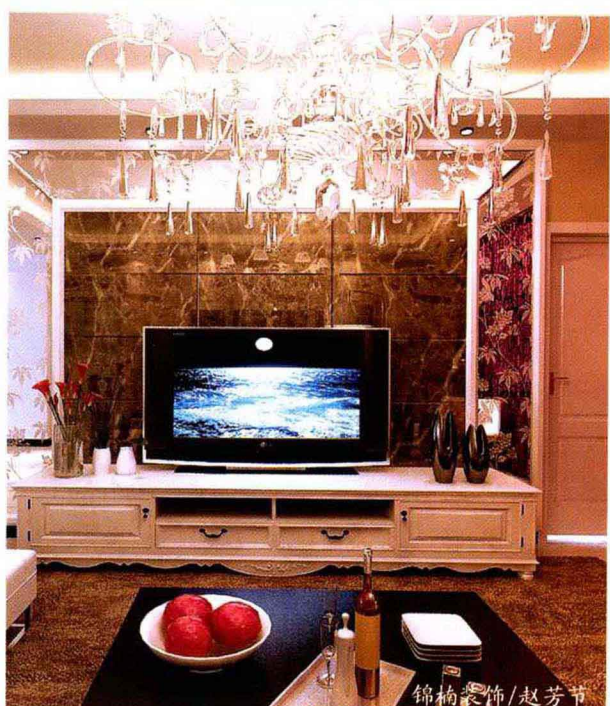
锦楠装饰/赵芳节



设计/韦明



设计/韦明



锦楠装饰/赵芳节

电视墙之风格搭配 2

背景墙
电视墙设计

中式风格主要突出的是古典和雅致并存的氛围。营造中式风格最简单的方式就是将传统的字画作为客厅电视墙的装饰同时，可以点缀一些印章、绘画元素等，通过点睛之笔表现业主的高雅品位。

田园风格的电视墙可以塑造出两种截然不同的视觉效果，可以清新淡雅也可以浓烈冲击；可以采用碎花也可以采用红花绿叶式的补色搭配，无论哪一种，都可以表现出空间的与众不同。





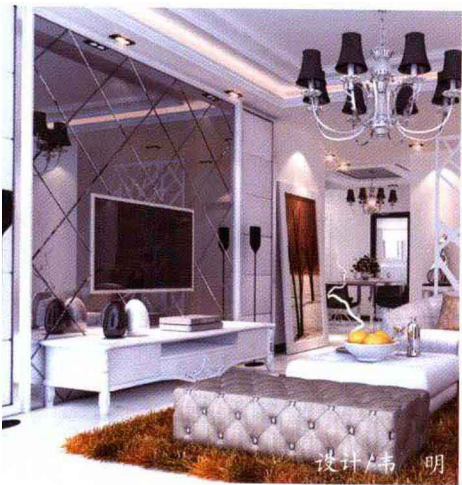
设计/韦明



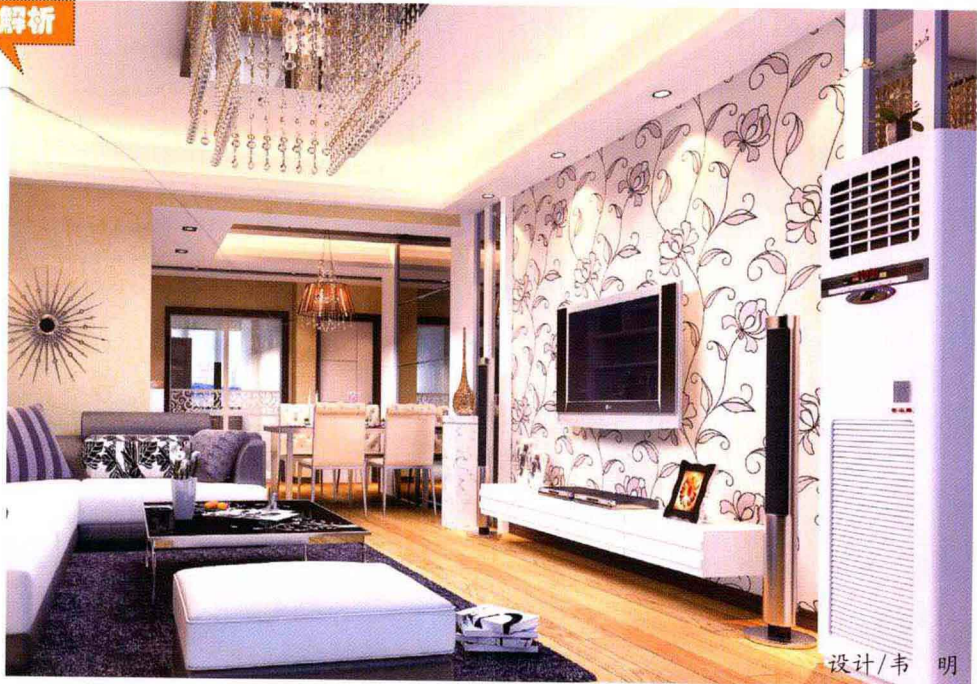
设计/韦明

本案整体采用浅色系的装饰，清新且雅致，米色花纹壁纸的装点，使室内氛围更加柔和，家中充满了温馨感，加上实木地板的自然气息，使客厅空间显得更为舒适。

设计解析



设计/韦明



设计/韦明



设计/韦明



设计/韦明

设计解析

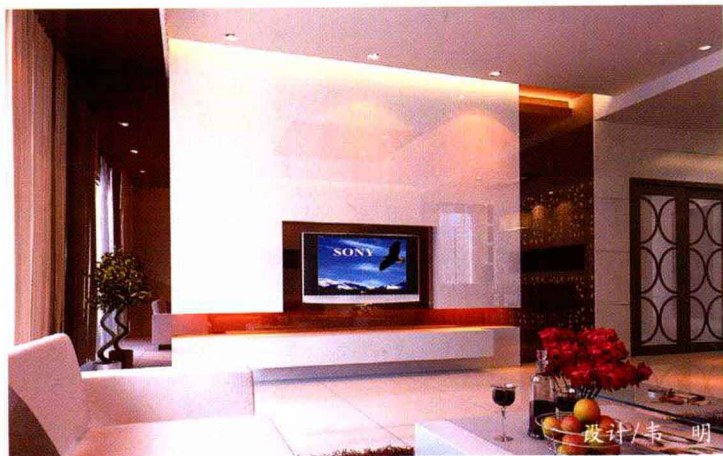
本案以白色大理石与印花玻璃作为电视视听墙的装饰，使空间有了极具特色的视觉感受，且更通透，视野也更开阔。



设计/龙夏



设计/周夏



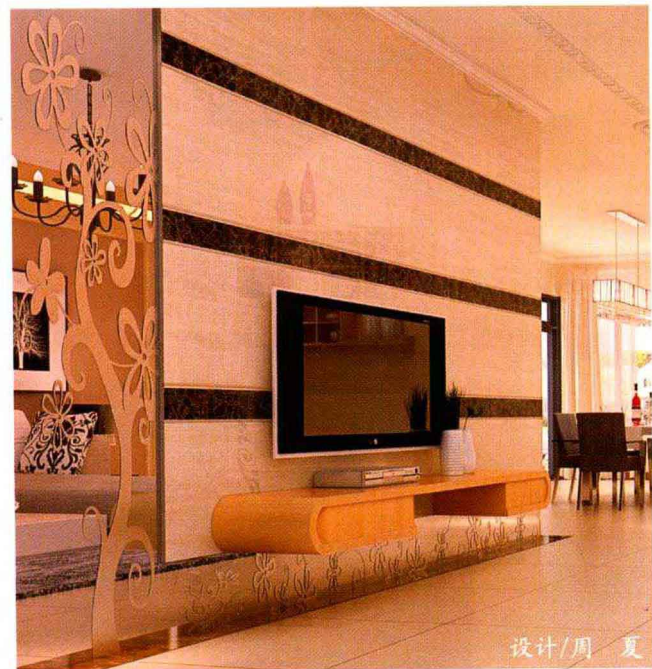
设计/韦明



鸣阳装饰/魏彬

本案中白色的视听墙在灯光的照射下，尽显空间的尊贵气质，黑色大理石踢脚板的设计，增加了居室的现代感。

设计解析



设计/周夏



设计/周夏

背景墙

电视墙设计

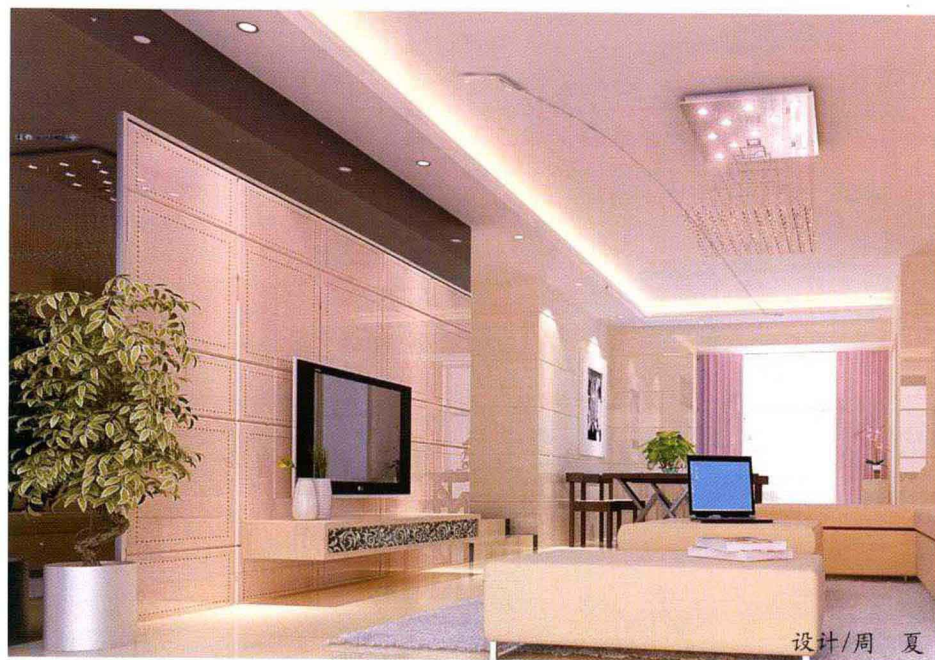
电视墙之色彩方案

如果想在已经定型的电视墙上做些变化，一些水性颜料可以发挥重大作用。它是一种无毒、易清洗的颜料，着色容易，干得很快，只需要几分钟便可触摸。可以用在各种壁纸、木头、陶瓷等材质上，易上色且不易脱落。

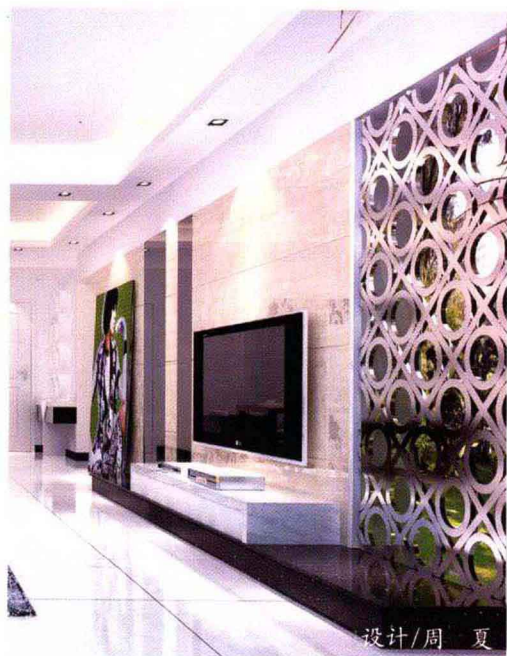
选择一种自己喜欢的花纹，但应考虑到与周边的色彩搭配，再用DIY的形式在墙面或柜面上画出精美的图案，让人一进门就会被与众不同的色彩所吸引，既简单又有个性。



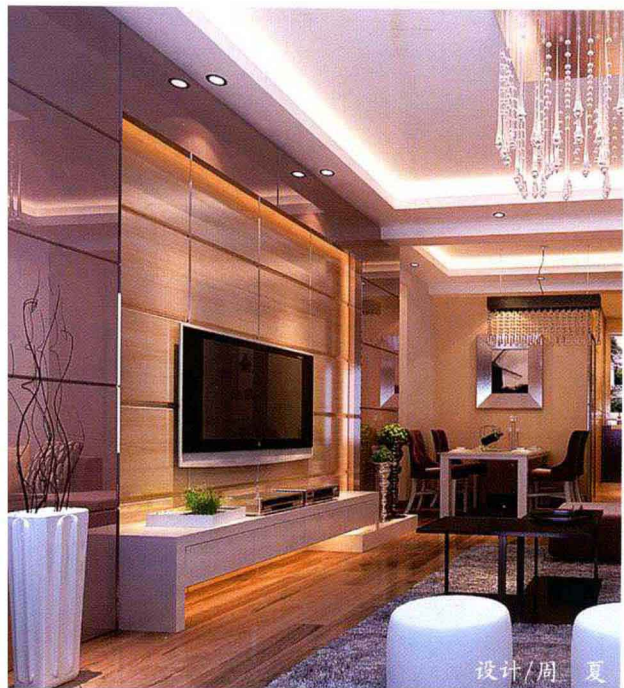
设计/周夏



设计/周夏



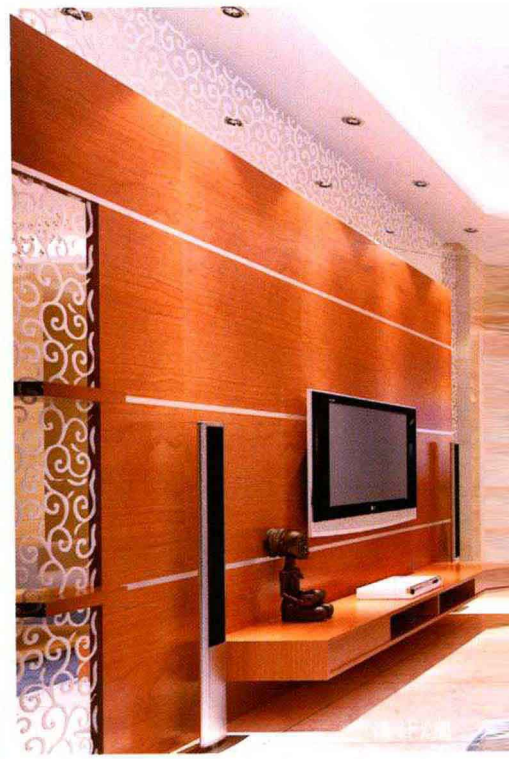
设计/周夏



设计/周夏



设计/韦明





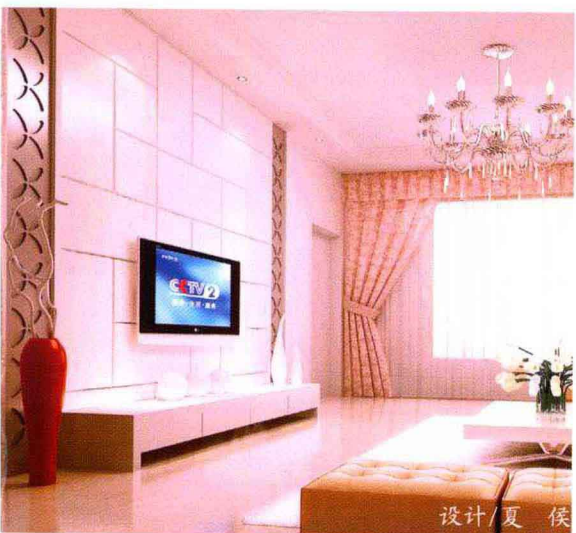
设计/夏侯



设计/夏侯

本案客厅在华美、大气中透着温馨，贴有淡紫色的壁纸视听墙搭配干净的白色地砖以及同色系的沙发，展现了主人独特的生活品位，使空间气氛宁静雅致而简朴。

设计解析



设计/夏侯



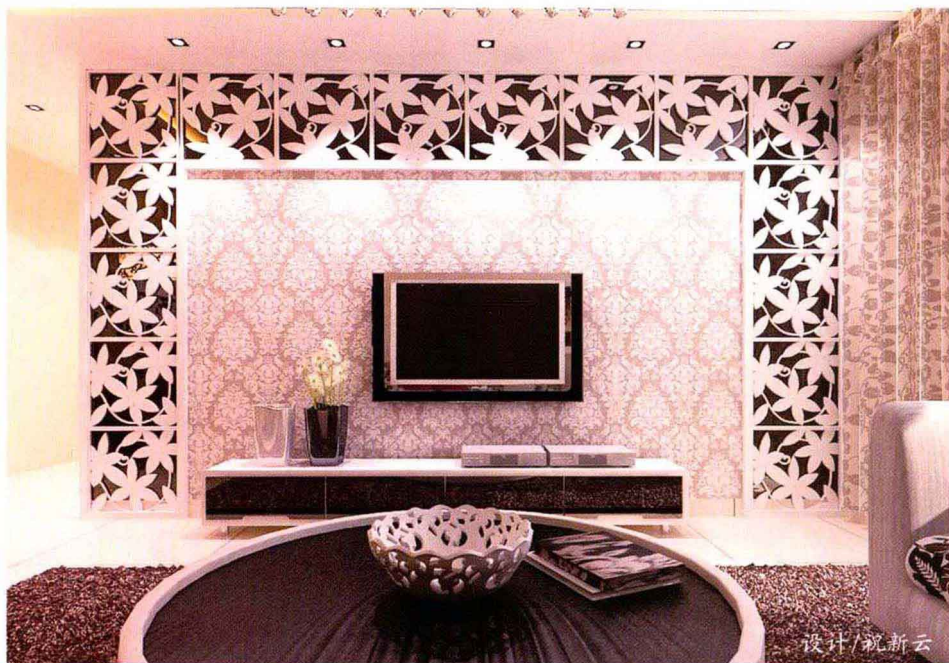
设计/夏侯



设计/夏侯



设计/夏侯



设计/祝新云



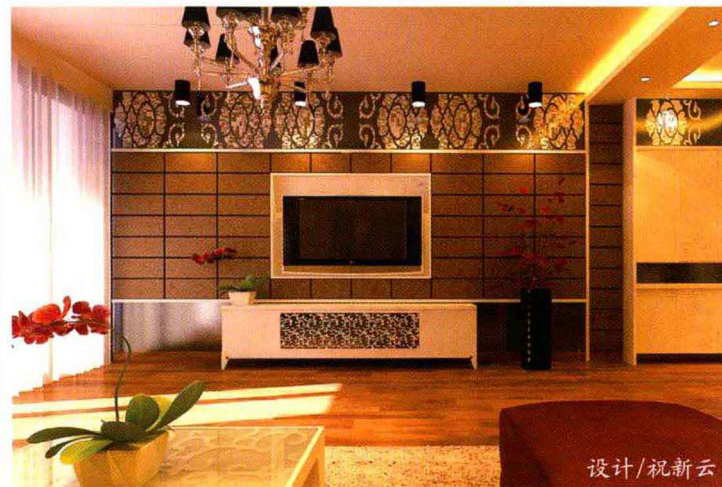
设计/祝新云



设计/祝新云



设计/韦明



设计/祝新云

本案的装饰与陈设将中西文化自然融为一体。如传统的中式纹样、红木家具与现代风格的吊灯、镜面玻璃等，让人感受到居室独有的温馨与舒适。

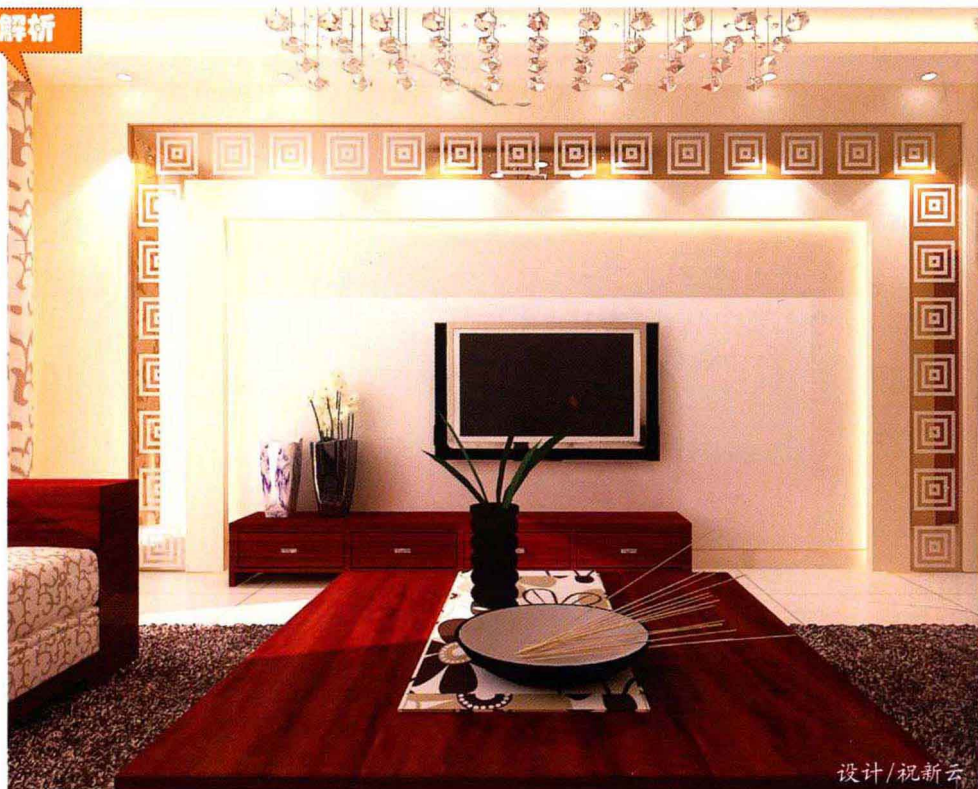
设计解析



设计/祝新云



设计/韦明



设计/祝新云

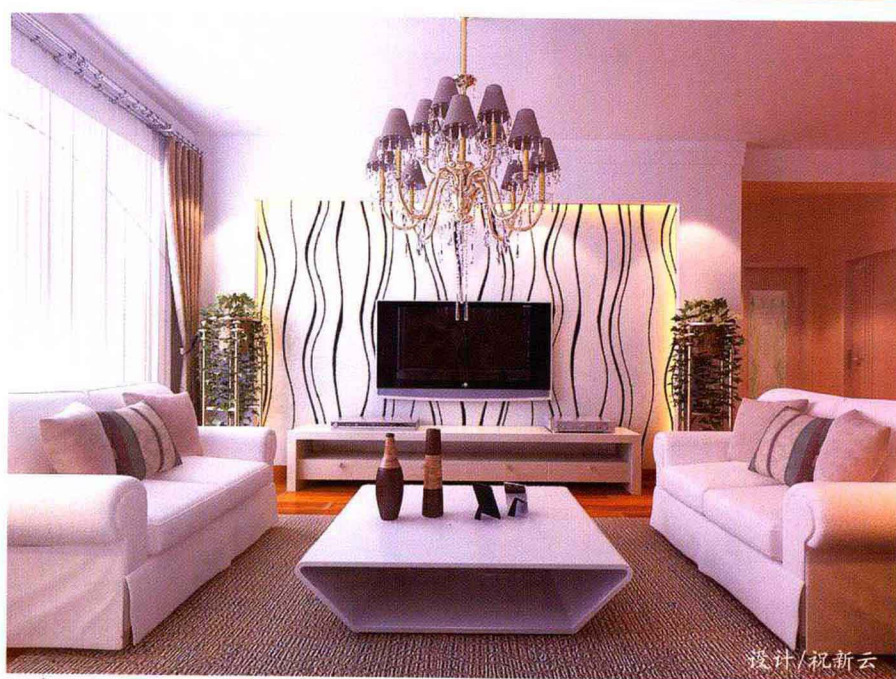
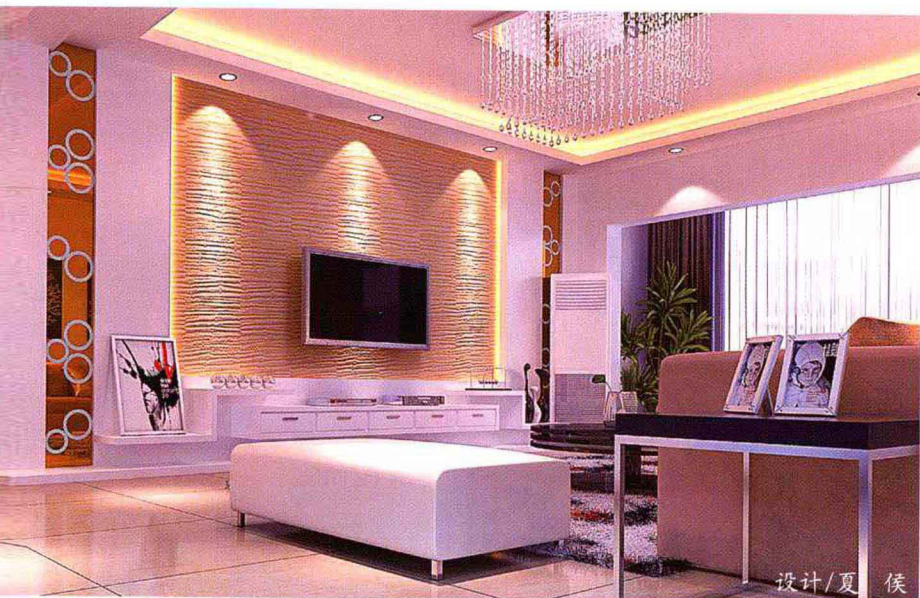
背景墙

电视墙设计

电视墙之魅力灯光

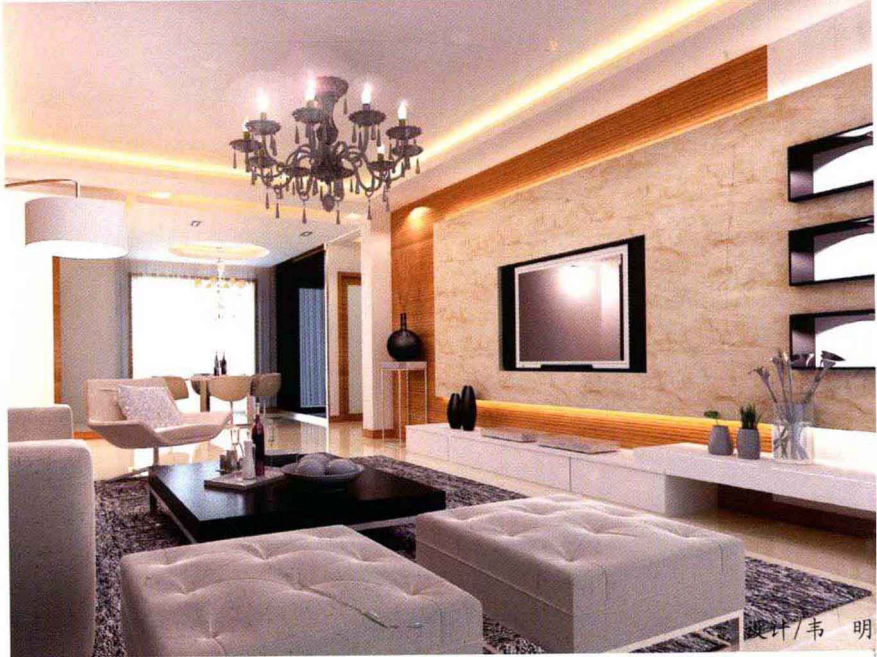
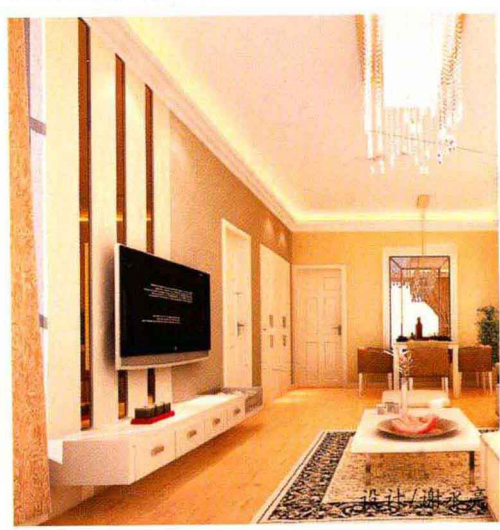
客厅中浪漫温馨的氛围往往都是通过灯光的设计来营造的。现代风格的客厅装饰中，已经离不开灯光的映衬。灯具也不再是简单的照明工具，其表现的是生活独有的一分情调。

不同色彩和光线的灯具能够营造出不同的氛围，所以灯光色调的选择，要尽量考虑到居住者的接受能力。常用的柔美泛光灯扩散要均匀，这样可以使空间产生一种亲切感。此外，客厅中的灯光颜色最好不要超过三种，各种颜色之间的过渡宜自然、协调。



设计解析

本案为典型的中式风格，从电视墙的造型到家具的选择，无不体现着中国风格的古典韵味。



流线型装饰墙以柔美的线条及温暖的色调体现着家的舒适，局部的水银镜设计活跃了气氛，使简洁的色彩环境中更富层次感。

设计解析





设计/韦明



设计/谢永亮

色彩也是营造家居氛围的重要元素之一，米色家具能让人感到宁静、祥和，而绿色电视背景墙壁纸的装点，则让空间散发着自然、舒适的氛围。

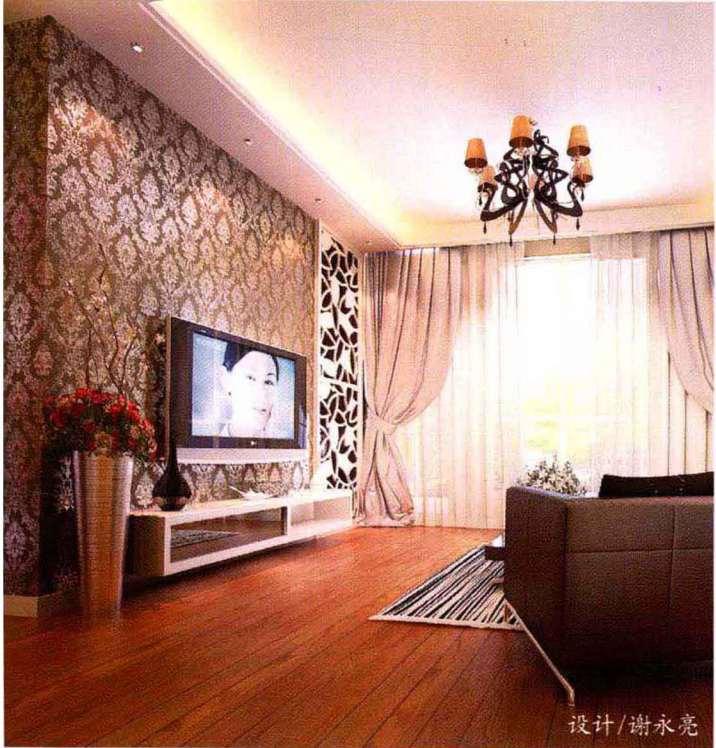
设计解析



设计/谢永亮



设计/祝新云



设计/谢永亮



设计/祝新云

电视墙之装饰画

背景墙
电视墙设计

很多小户型在空间上限制了电视墙的造型，不能够采用过于复杂的工艺，否则会显得空间狭窄、拥挤。此时，可以利用装饰画对电视墙进行装饰，可随时更换，保持新鲜感。

无框画、人物装饰画、风景装饰画等不同风格的装饰画可以为居室带来不一样的装饰效果。

在客厅中，装饰画的搭配没有严格的限制，只要是自己喜欢的，搭配合理、舒适，都可以用在墙面装饰中，且可以随时更换。



设计/韦明



设计/韦明



设计/谢永亮



设计/谢永亮



设计/祝新云



设计/谢永亮



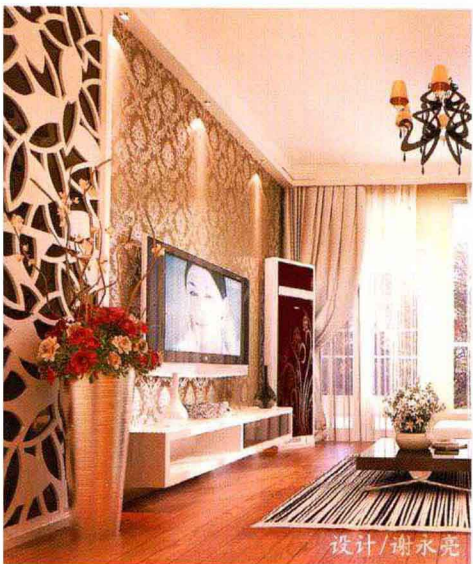
设计/韦明



设计/谢永亮

本案在空间风格上既现代又古典，精美的石膏线、华美的吊灯。细腻的电墙造型，无不展现出独具特色的现代欧式风格的绝妙，使空间更显典雅和谐。

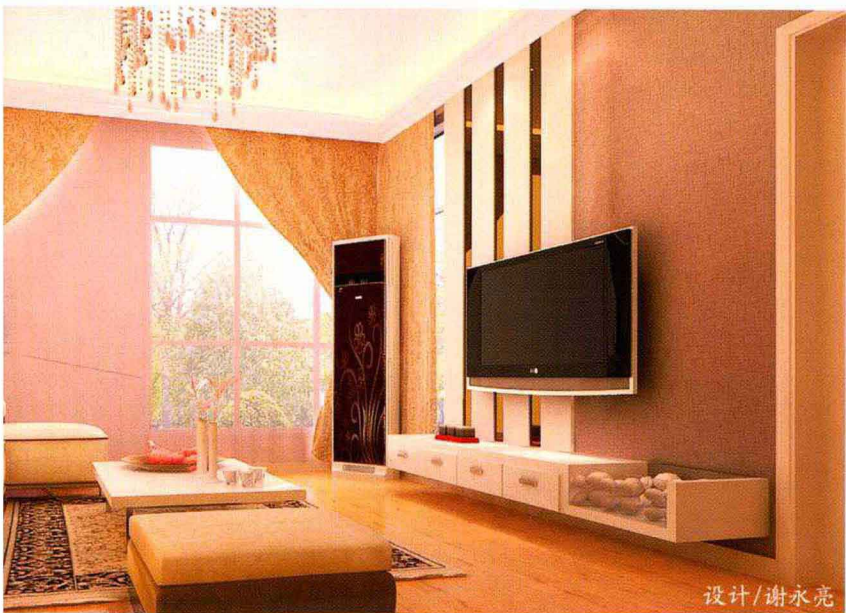
设计解析



设计/谢永亮



设计/韦明



设计/谢永亮



设计/谢永亮



设计/谢永亮



设计解析

本案客厅中的顶面与墙面为一体设计，无论是装饰形式还是色彩，都很好地统一了起来，让空间有了一定的延伸感，同时不失时尚与个性。



黑色给人以神秘的感觉，是现代简约风格居室中的经典色系。为了避免深色吸收过多的光，设计师在吊顶中采用了局部的烤漆玻璃作装饰，玻璃的光感则平衡了黑色固有的沉重感。

设计解析



背景墙

电视墙设计

电视墙之手绘墙面

如果客厅空间不够宽敞，光照不足，可用一种个性的表现手段来塑造完美的效果——手绘。

手绘的可实施范围很广，大家熟知的墙面是一种，其他的包括顶面、家具、软装饰等都可采用。

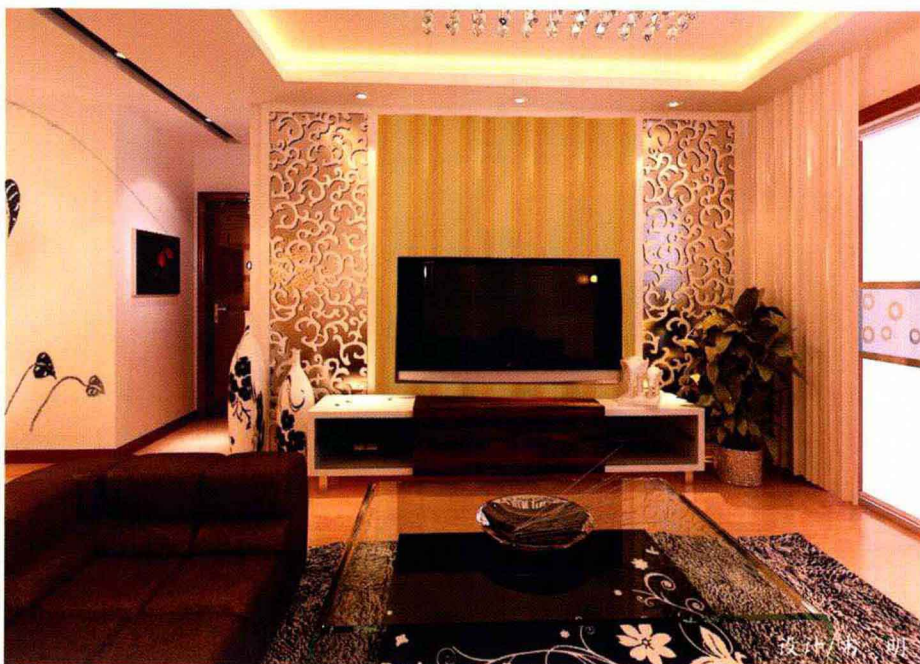
手绘墙面相较于壁纸来说省时省力，除了能给室内空间带来独有的风格外，价位相对要低。手绘墙在一般情况下可以保证5~10年之内不会褪色，且防水、抗油，非常环保。



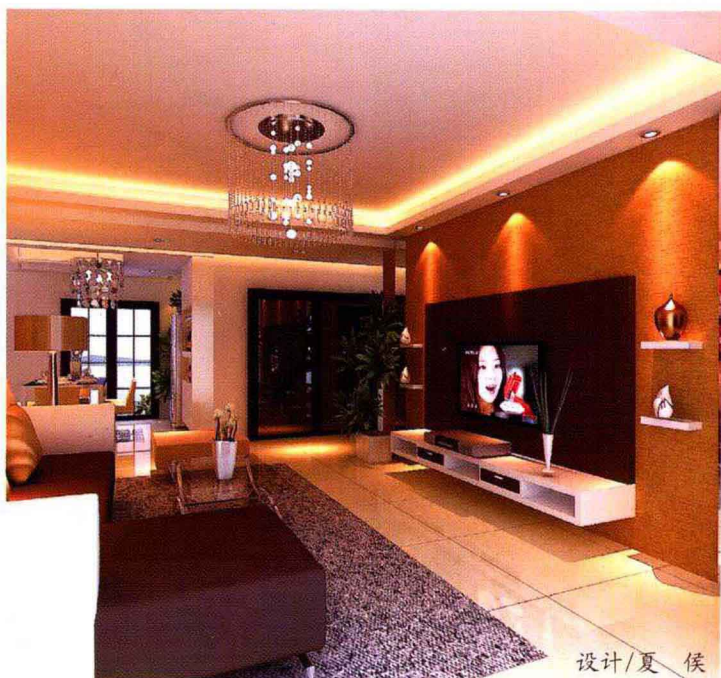
设计/谢永亮



设计/谢永亮



设计/韦明



设计/夏侯

设计解析

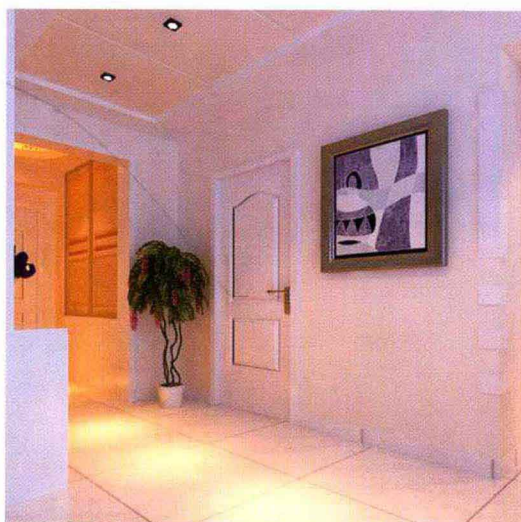
墙面以大理石为主材，其做工细腻、大气磅礴，再搭配舒适、厚重的家具，使整个空间彰显出淡淡的华美气质。



本案以大理石作为墙面的主要材质，让室内看起来更为明亮、宽敞。同时，与白色的木质搭配虚实结合，使空间层次更为丰富。

设计解析





高效率的过道收纳 1

背景墙
过道墙设计

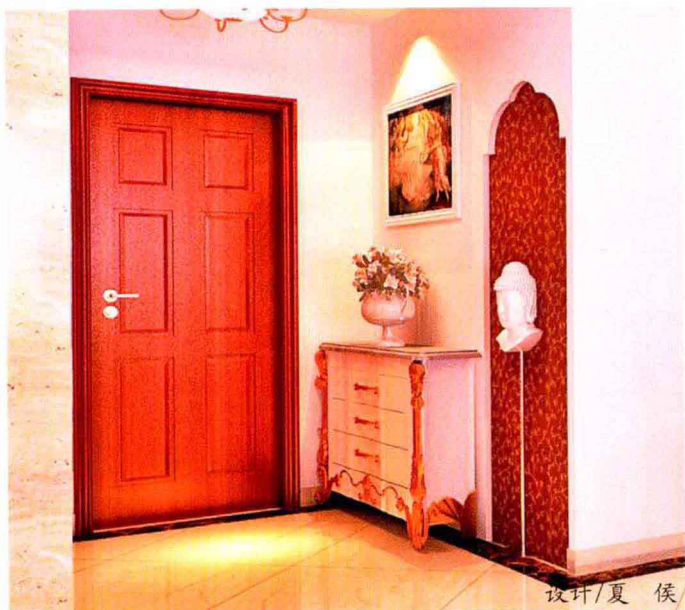
利用过道增加家庭的收纳空间是较易实现的。

首先可以设计抽屉，不管是鞋柜、衣柜还是矮凳，都可以选择带有抽屉的款式，可以利用更多潜在的空间，用它来放置孩子的书籍或杂物以及出门常用的物品等，而且找寻起来也比较方便。

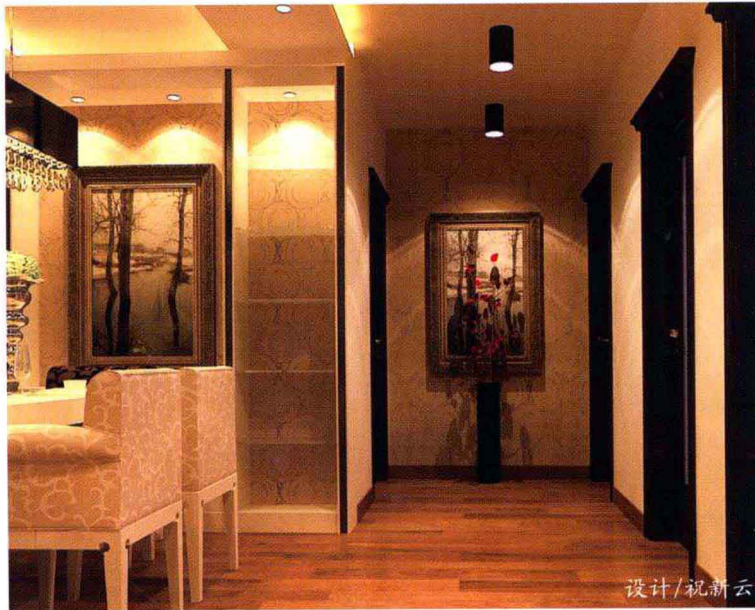
墙角的拐弯处常被人们遗忘，可以在这里粘几个直角的挂钩，这样就有了一个可以悬挂外套、手袋等物品的地方。



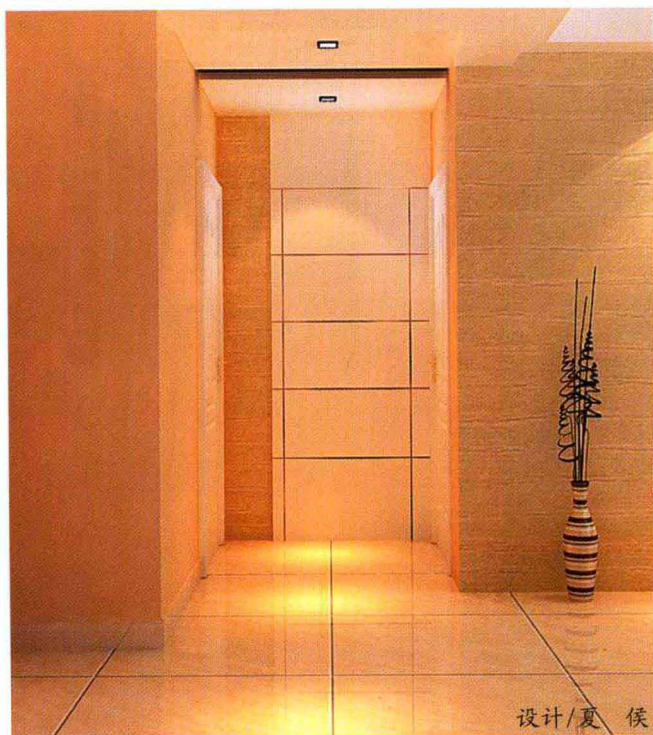
设计/祝新云



设计/夏侯



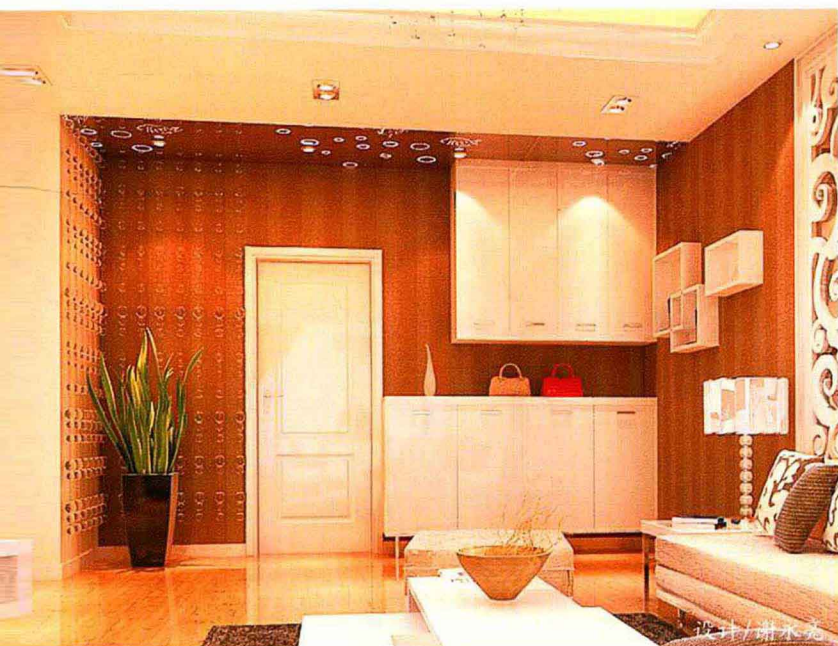
设计/祝新云



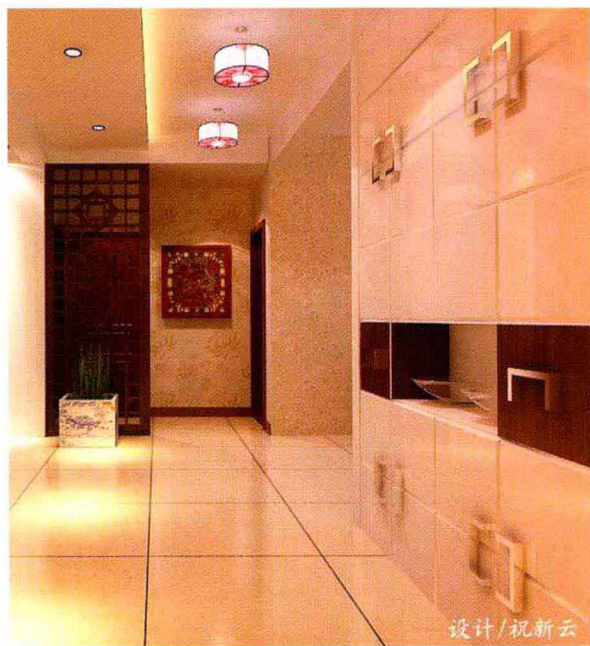
设计/夏侯



设计/祝新云



设计/谢永亮



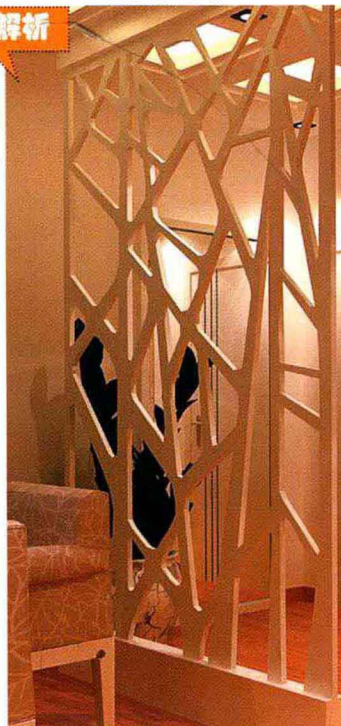
设计/祝新云

本案中设计师以白色为主色，使空间显得更为整洁和宽敞，白色木质隔断时尚中透着自然，并与过道背景墙形成对比，进而使空间的氛围更加和谐、舒适。

设计解析



设计/彭丹



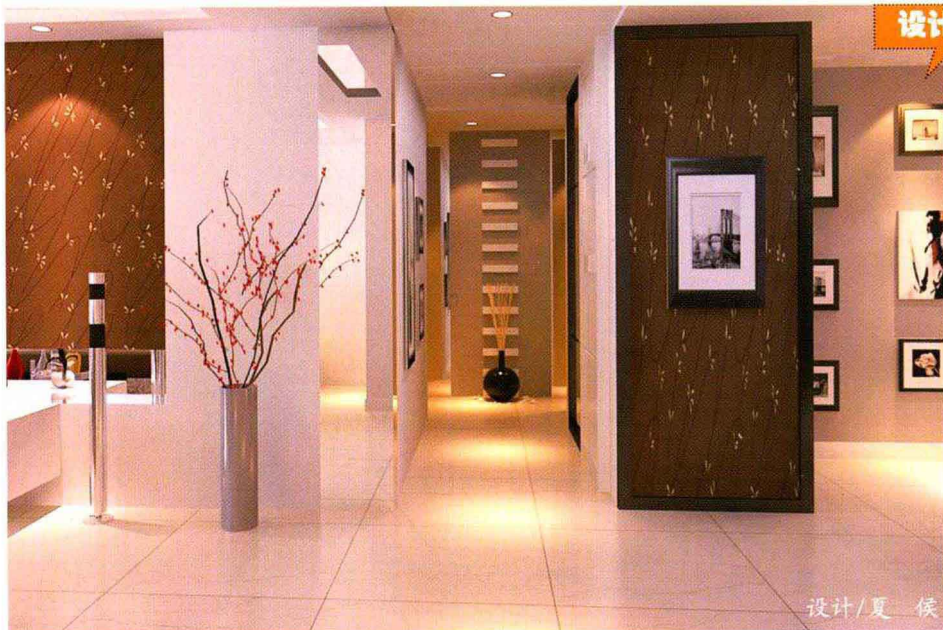
设计/祝新云



设计/祝新云



设计/夏侯



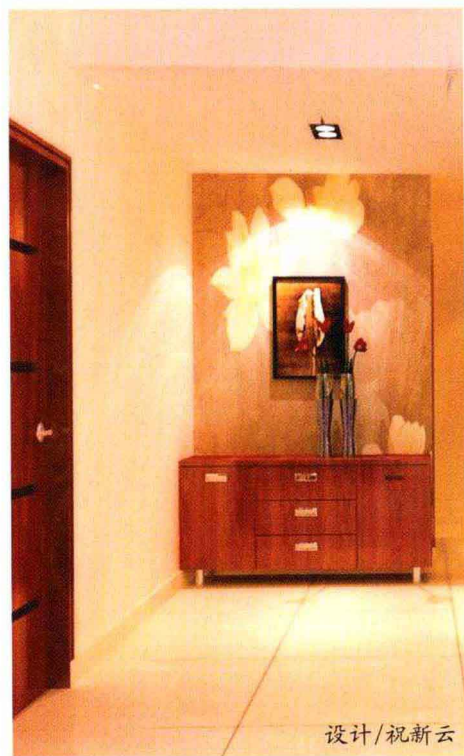
设计/夏侯

设计解析

本案中设计师采用大块面的装饰造型，简洁中不失大气，进而凸显出时尚感，细节处的变化避免了空间的单调感。



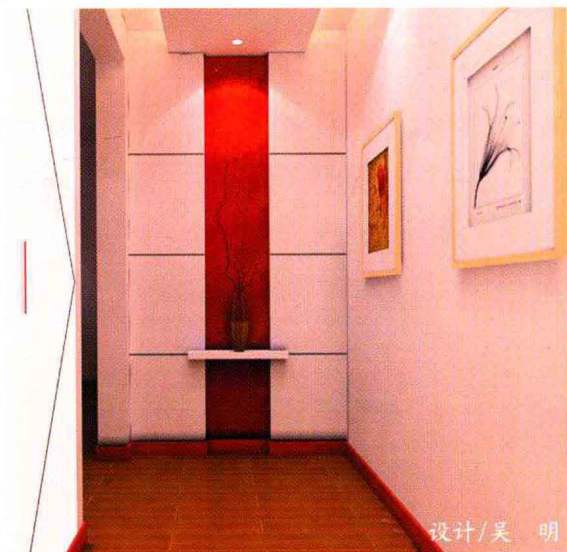
设计/夏侯



设计/祝新云



设计/吴明



设计/吴明



设计/周夏

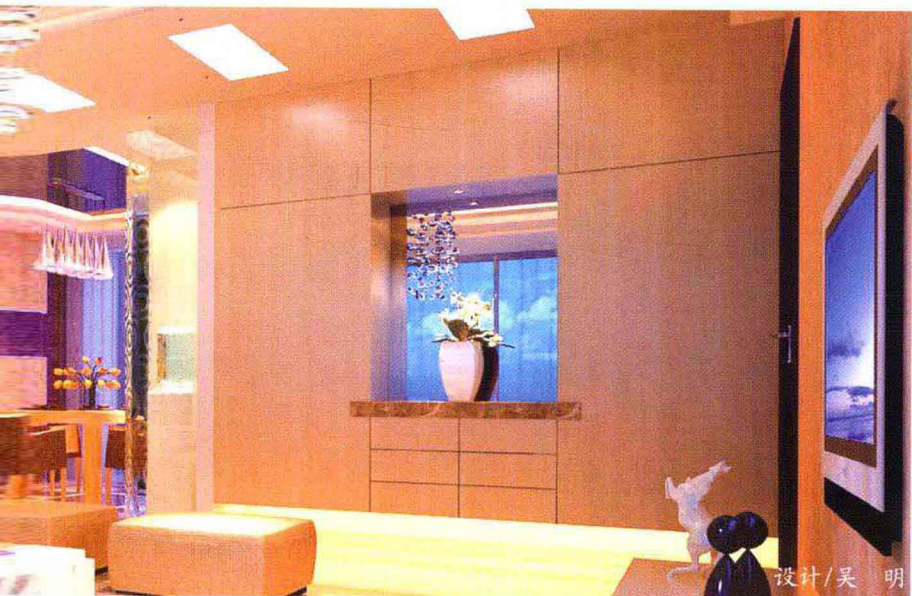
背景墙

过道墙设计

高效率的过道收纳 2

抽屉虽然便于收纳物品，但是要注意整洁，如果过于凌乱则起不到方便的作用。若是抽屉较大，则可以考虑利用隔板将其进行分隔，每个小格存放不同的物品，一目了然。也可以按照季节来储物，不同的抽屉放置不同的生活用品。

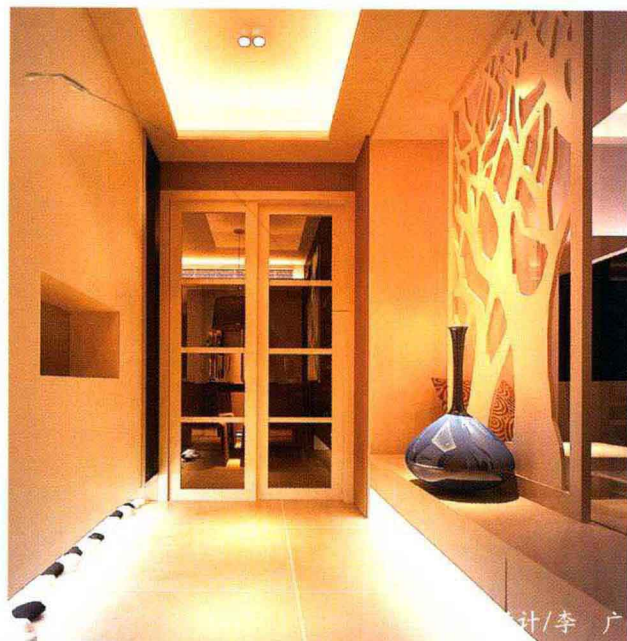
过道中最让人烦恼的就是鞋子的摆放，可以选择一个简单的铁板放鞋，利于保持家中的清洁。同时，可拆卸、洗涤，使用方便，也可以让家人养成好的习惯，不会把鞋子乱丢。



设计/吴明



设计/李广



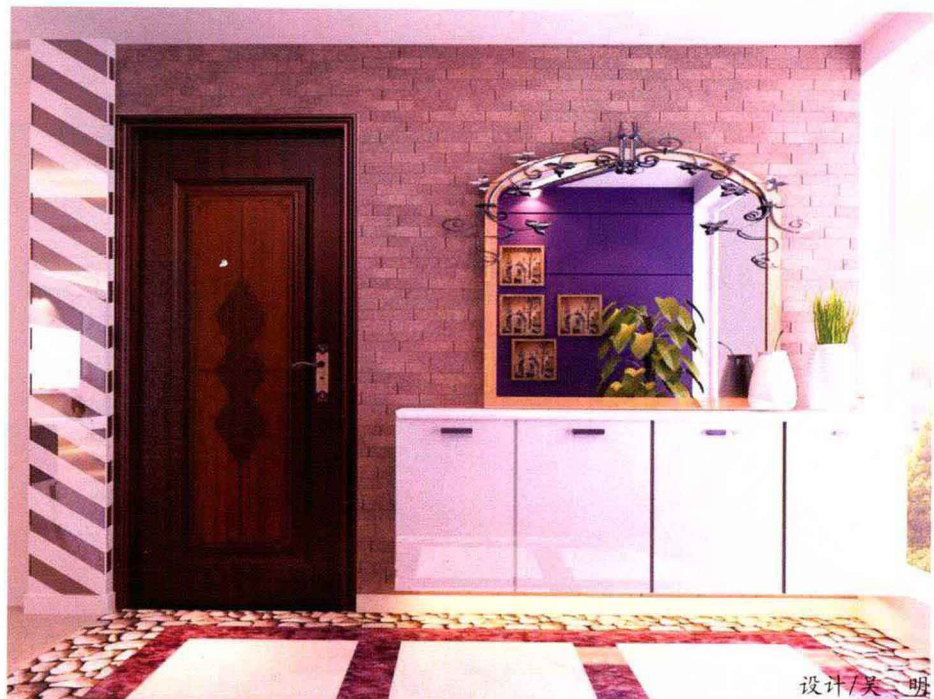
设计/李广



设计/李广



设计/李广



设计/吴明



设计解析

人们对现代生活的要求不断得到满足的同时，又萌发出一种向往中国传统文化以及饱含一种怀旧的情愫。



设计/吴明

设计/吴明



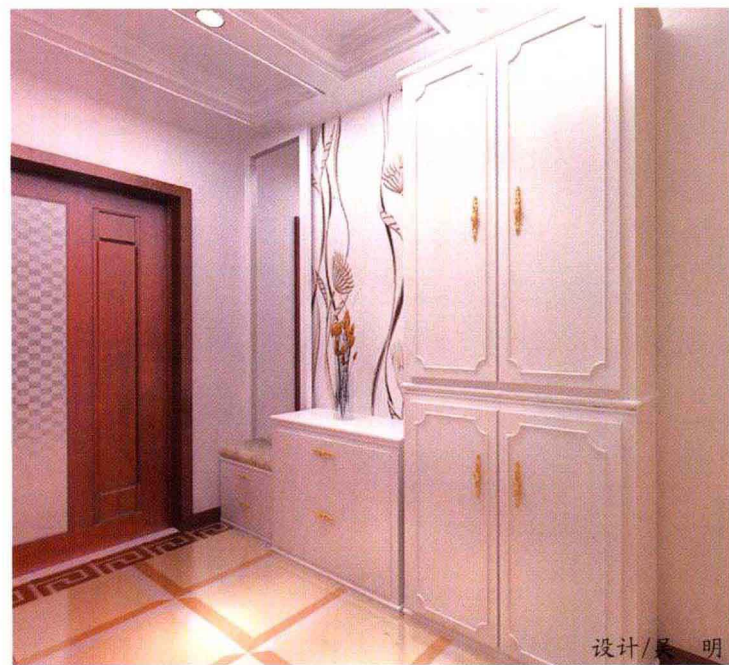
设计/祝新云



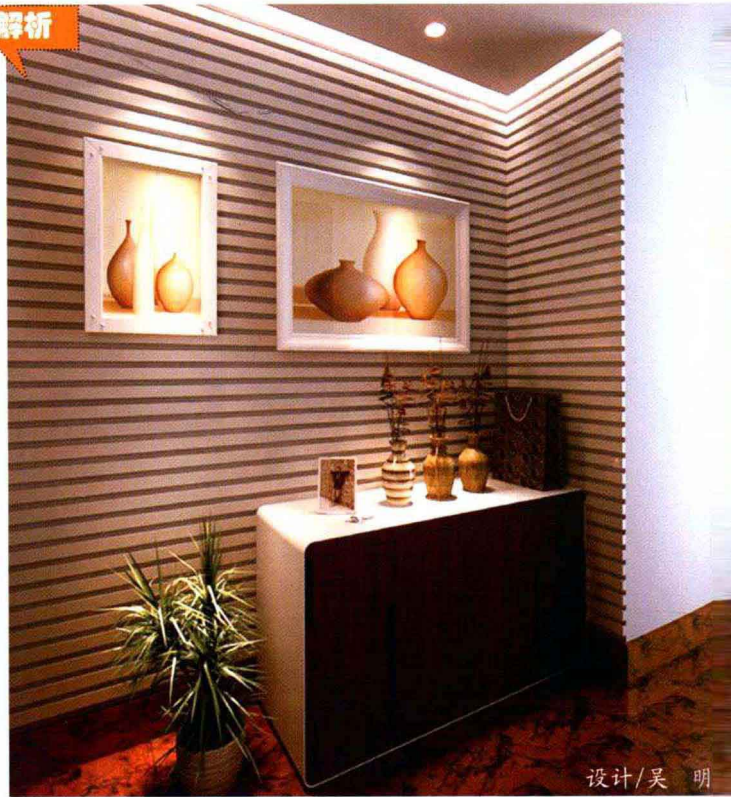
设计/祝新云

本案以原木色材质作为背景墙的装饰主材料，温馨、雅致的色调则让人体会到真真切切的家的感觉，空间虽然材质单一，但并不失丰富的层次感。

设计解析



设计/吴明



设计/吴明

背景墙

过道墙设计

高效率的过道收纳3

门后的空间是经常被人们遗忘的地方，但这里却是存放物品的好地方，家装设计时可以充分将其利用起来。例如在门后悬挂一个漂亮的环保袋，放些出门带的物品，以免忘记。还可以粘上挂钩，悬挂小物品比如钥匙等常用又体积小的物件。

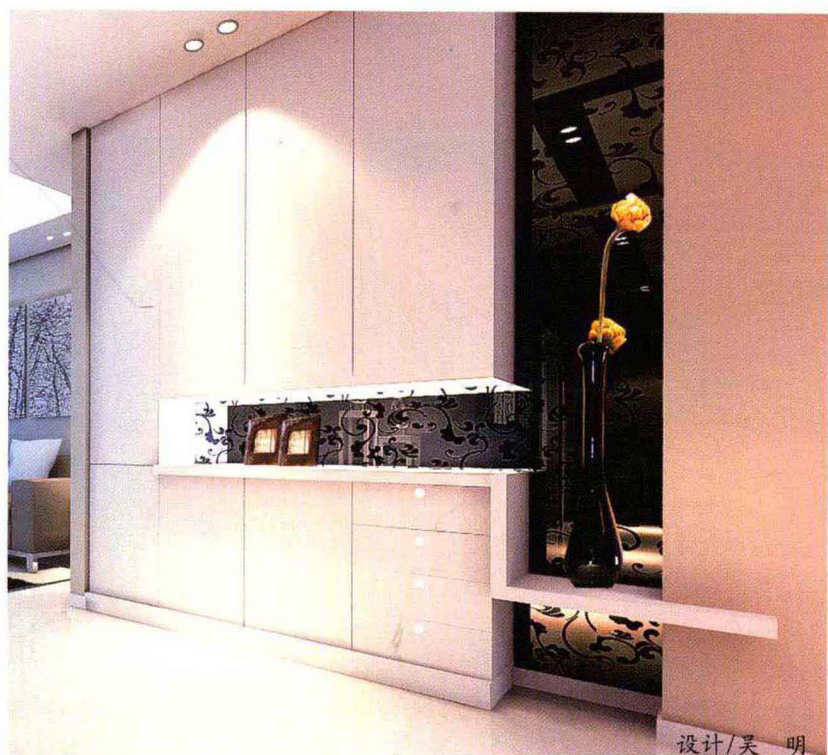
若想做出个性的效果，可以选一个别致的“大汤勺”造型，将其固定在墙上，用来存放零钱，不管是坐公交还是去菜场，随手取用很是方便，且十分有创意。



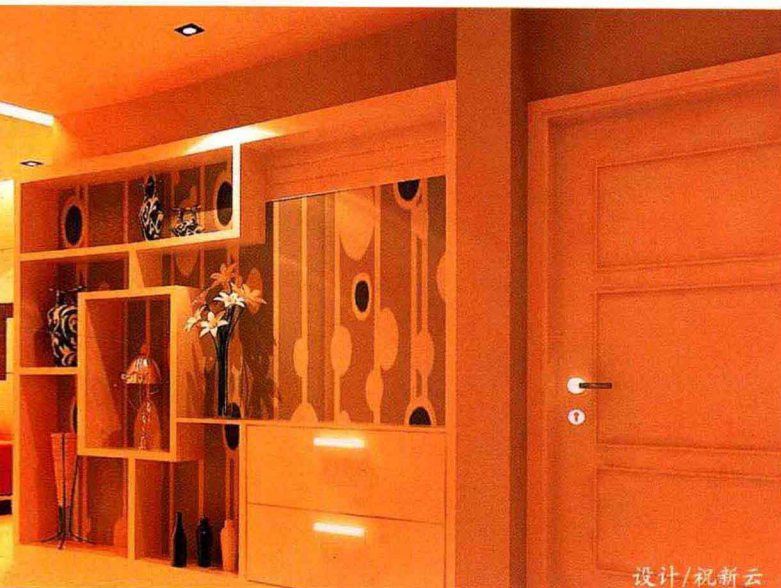
设计/吴明



设计/李广



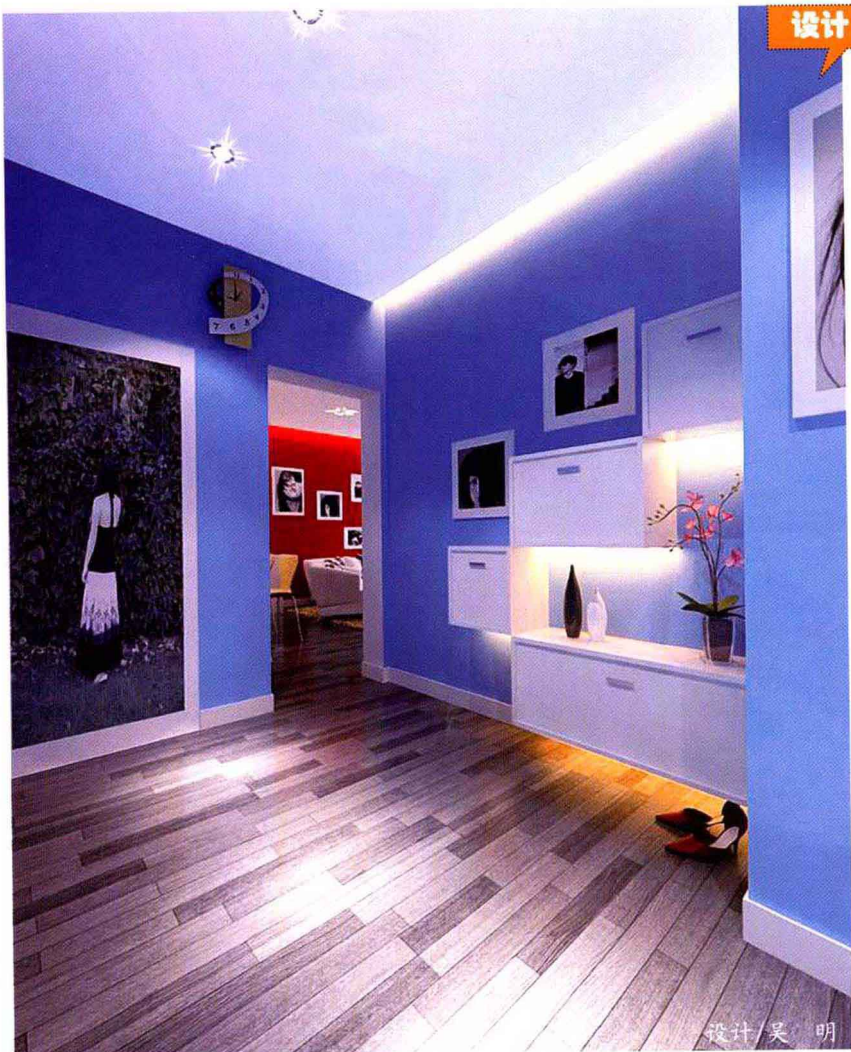
设计/吴明



设计/祝新云



设计/祝新云



设计解析

本案的背景墙设计充分考虑到实用功能，将收纳柜与装饰画结合，从而共同完成了墙面的构图，时尚、个性且实用性很强。



设计/吴明

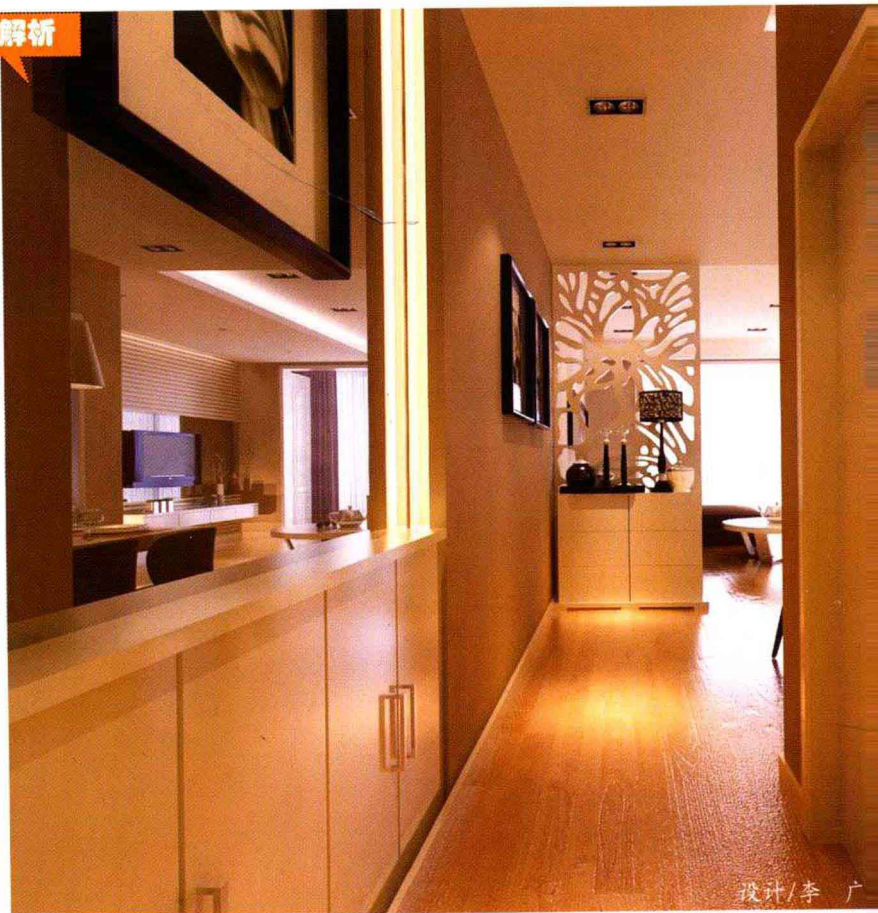
设计/吴明

室内多用隔断来装饰不仅使空间变得开阔，而且让空间层次更为丰富。白色乳胶漆与木质组合的半通透式隔断设计，使居室简洁中不失时尚。

设计解析



设计/吴明



设计/李广



设计/吴明



设计/吴明

玄关背景墙局部运用水银镜和壁纸搭配，再加上灯光的点缀，使整个空间既简洁又富有层次，而家具、门被漆成白色，给空间带来一丝浪漫气息。

设计解析



设计/吴明



设计/吴明



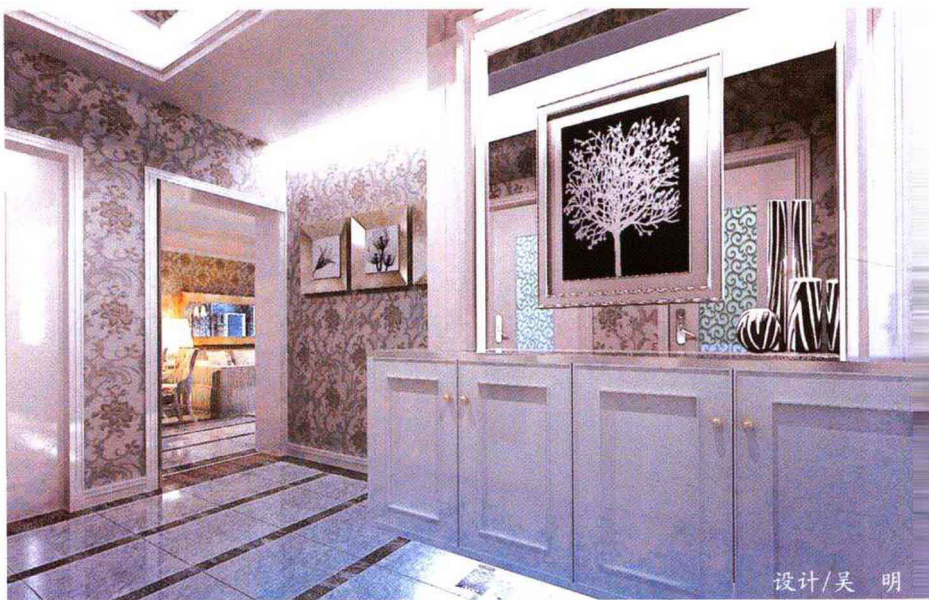
高效率的过道收纳 4

过道墙设计

背景墙

除了利用一些平时被忽视的空间外，还可以利用一些小的兼具装饰和收纳作用的物品来扩大过道的收纳空间。一般家庭中都会准备换鞋用的矮凳，可以选择中空带盖子的款式，用来储物，而从外观来看则是一个完整的换鞋凳。

如果过道面积稍宽，可以选择一个表面白色喷漆的收纳家具，这样的家具简洁时尚，例如可以选择上面有挂钩下面有抽屉的款式。还可以准备几个藤条质地的收纳篮，不仅实用，还能为空间增添些许自然风情。



设计/吴明



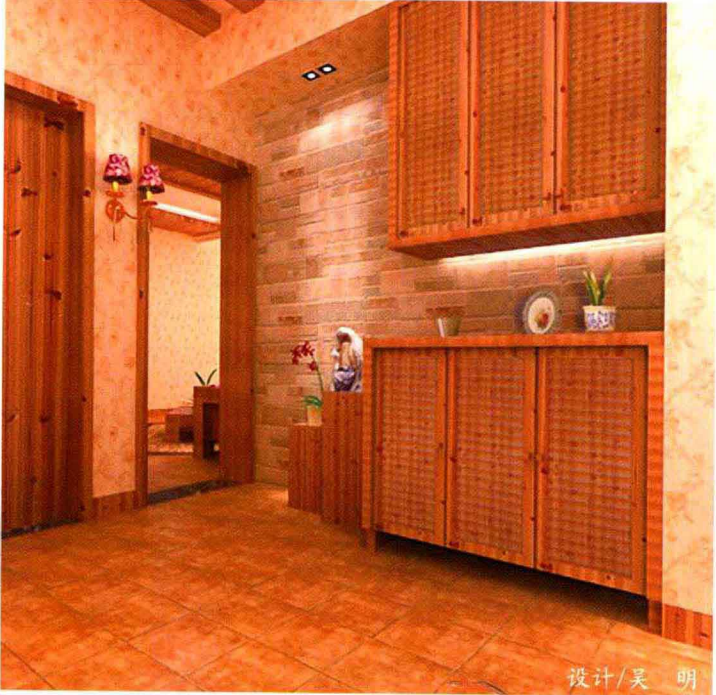
设计/吴明



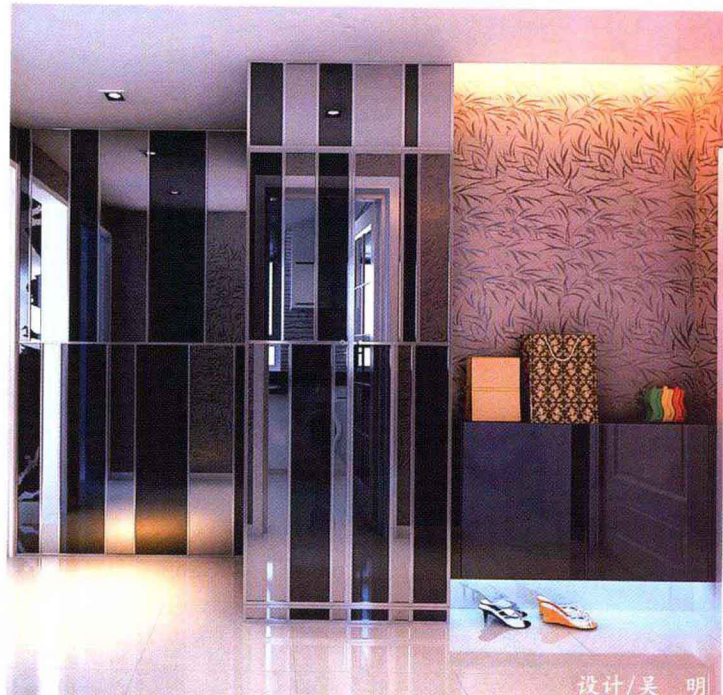
设计/吴明



设计/吴明



设计/吴明



设计/吴明

门厅处的背景墙利用乳胶漆及几幅装饰画装点便让空间自然丰富了起来，而独特的镜面装饰吊顶则给居室增添了一分时尚感。实用性与人性化并存的设计，展现出了一个既稳重又和谐的家。

设计解析



设计/吴明



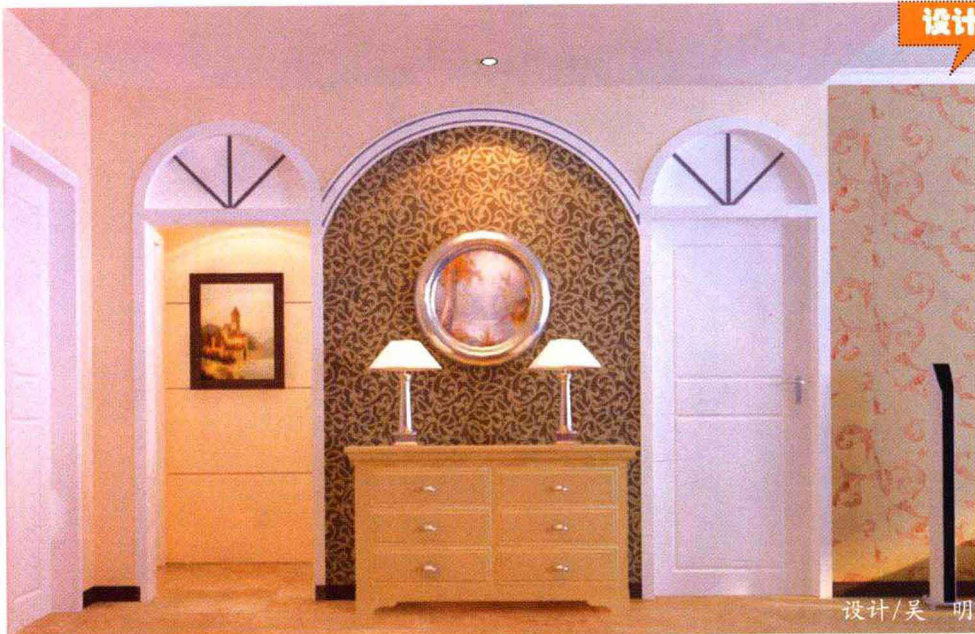
设计/吴明



设计/吴明

设计解析

这是一个追求华丽、高雅的古典风格的居室。米色花纹壁纸、圆形装饰画都是西洋古典风格的元素之一。



设计/吴明



设计/谢永亮



设计/吴明



锦楠装饰/赵芳节

进门处的拱形门与大树形状的窗格独特而又美观，再搭配花纹壁纸的装点，温馨的气氛一下子被烘托出来，空间也变得更丰富，更有艺术魅力。

设计解析



设计/吴明



设计/谢永亮

背景墙

过道墙设计

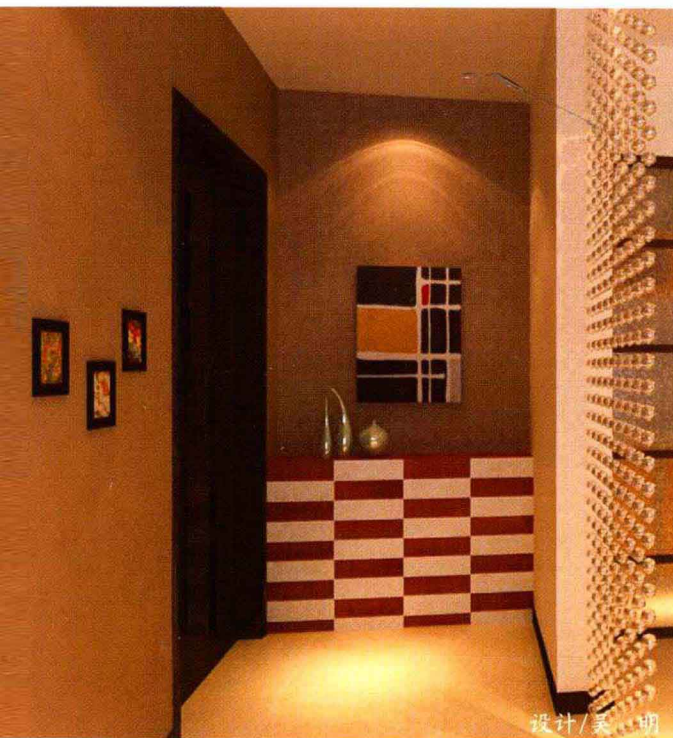
玻璃在过道中的利用

如果户型不佳，采光较差，室内过道会显得阴暗、拥挤。此时，可以通过改变过道墙面造型或材质来改善此种情况。

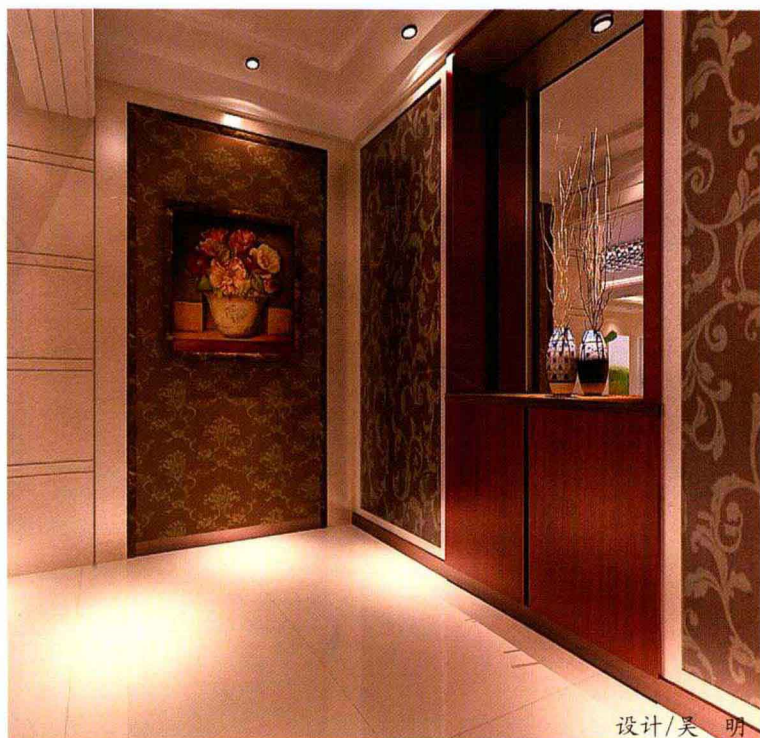
例如，将过道与书房之间，或者过道与厨房之间的墙面换成整面的玻璃墙。玻璃墙的形式可以多种多样，玻璃上可以印上暗纹，或者手绘图案，既可增强空间的装饰性，又能起到延伸视觉空间的作用，让过道显得更为宽敞舒适，还能增加过道的采光，一举多得。



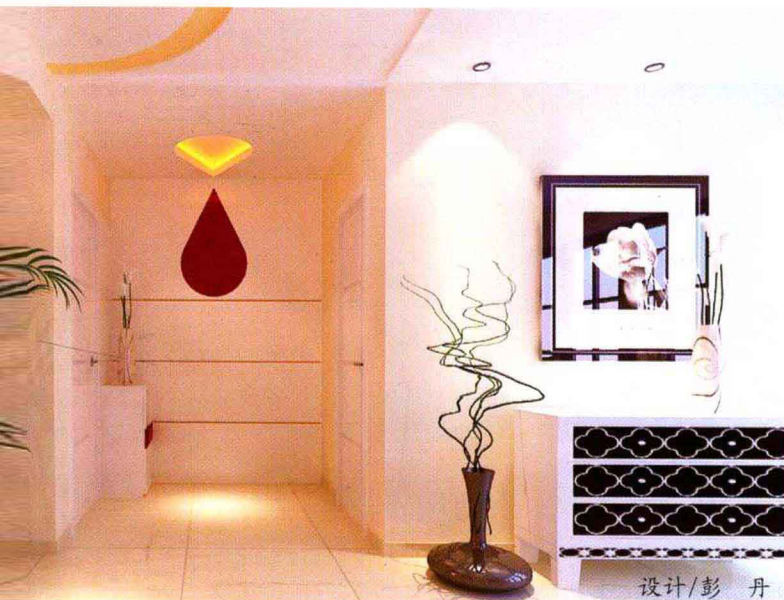
设计/吴



设计/吴明



设计/吴明



设计/彭丹



设计/祝新云

设计解析

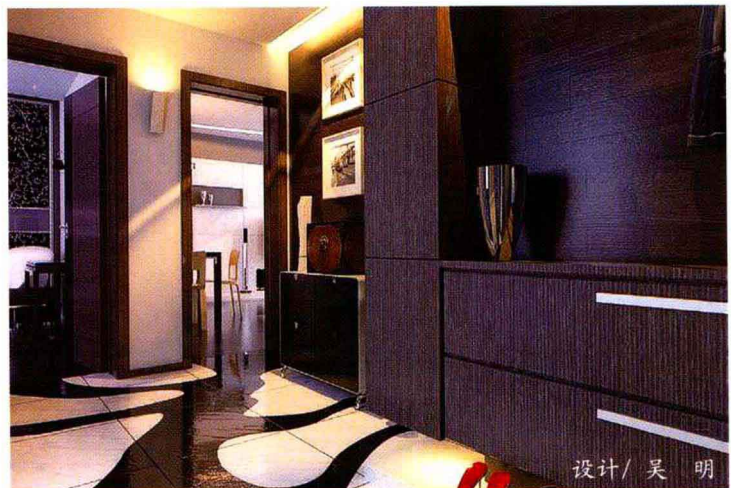
本案以简洁、明快为主要特点，设计师更为重视室内空间的功能划分，强调室内布置按功能需求进行装饰。



锦楠装饰/赵芳节



锦楠装饰/赵芳节



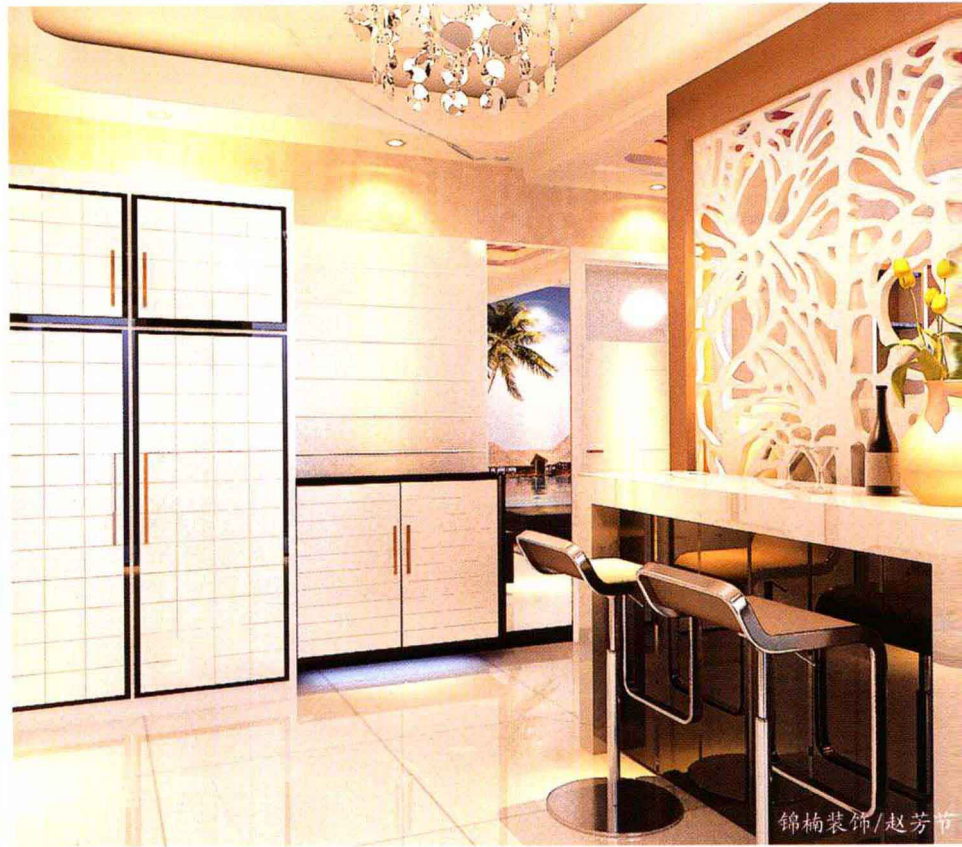
设计/吴明



锦楠装饰/赵芳节



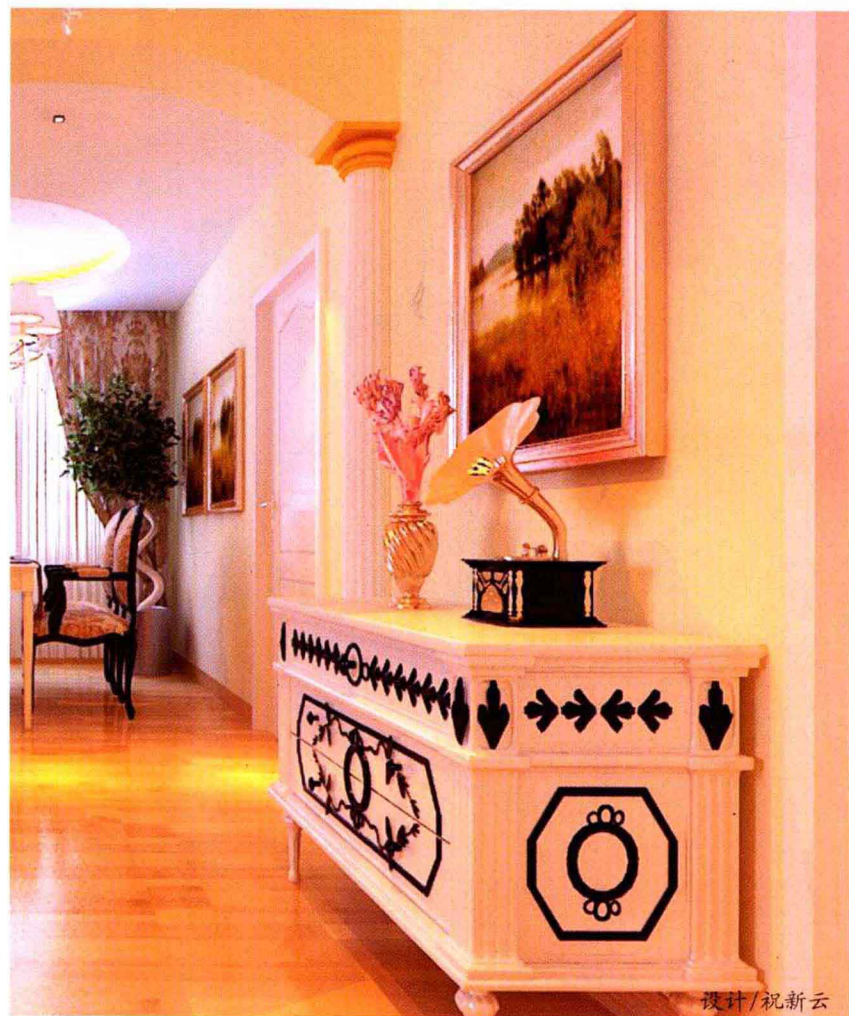
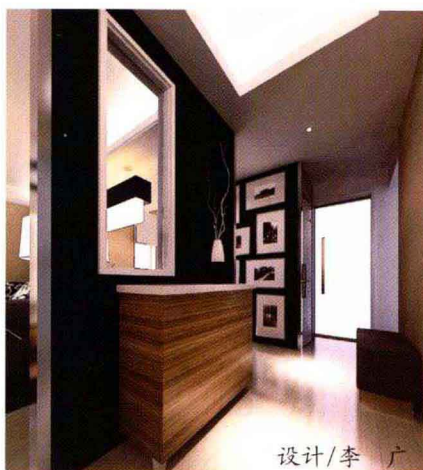
锦楠装饰/赵芳节

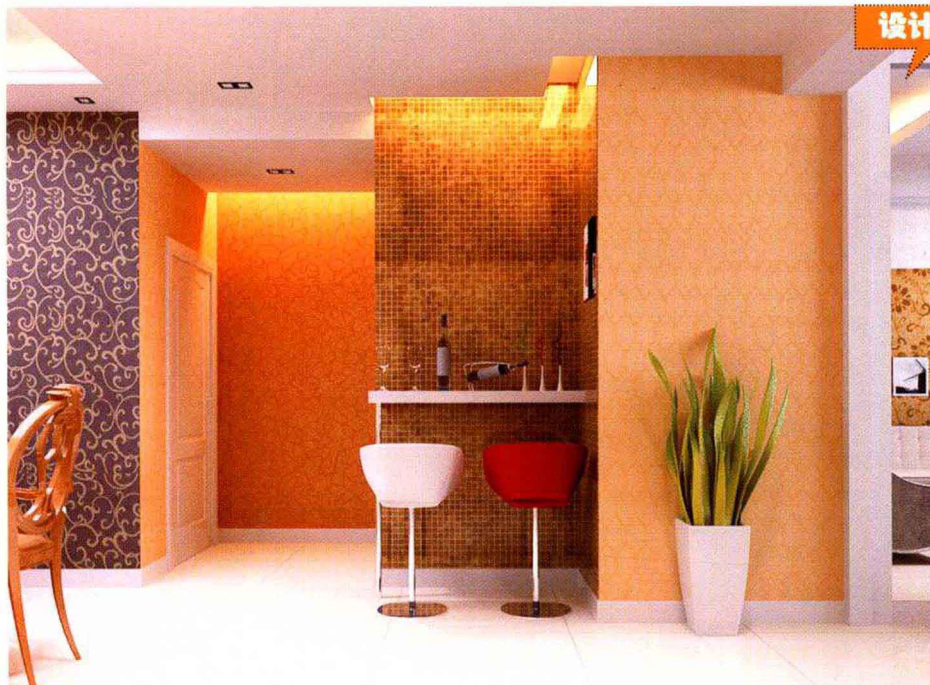


锦楠装饰/赵芳节



锦楠装饰/赵芳节

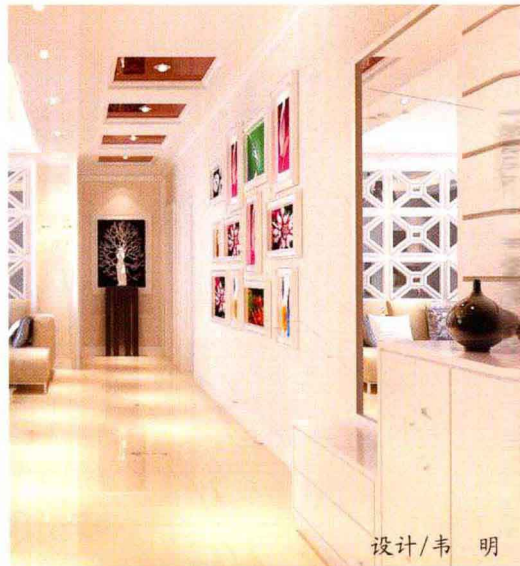




设计/韦明

设计解析

本案中设计师充分利用了角落空间，用陶瓷锦砖铺贴的墙面自然围合出一个吧台区域，惬意的新鲜生活自然应运而生。



设计/韦明



设计/韦明



设计/韦明

宽大的玄关空间，让居室看起来格外舒适，其与客厅间的卷草纹隔断，使空间的品质感得到进一步地增强。

设计解析



设计/韦明



设计/韩伟

背景墙

过道墙设计

镜子在过道中的利用

镜子所起的作用是大家众所周知的，在过道中，只要合理地利用镜子，不仅可以起到扩大视觉空间的作用，还能成为空间中的点睛之笔。

比较有新意的做法是将水银镜进行车边处理，然后拼接成大块形状，小块可成长条形或菱形；还可将整块玻璃做条状分割，中间做喷砂处理，形成两种质感上的对比；亦或选择带有边框的水银镜，在上面手绘或粘贴精美的花纹图案，细小的改变就可彰显出与众不同。



设计/韦明



锦楠装饰/赵芳节



锦楠装饰/赵芳节



设计/韦明



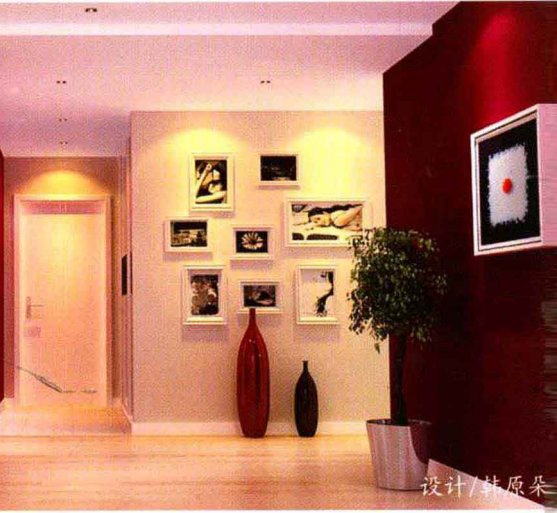
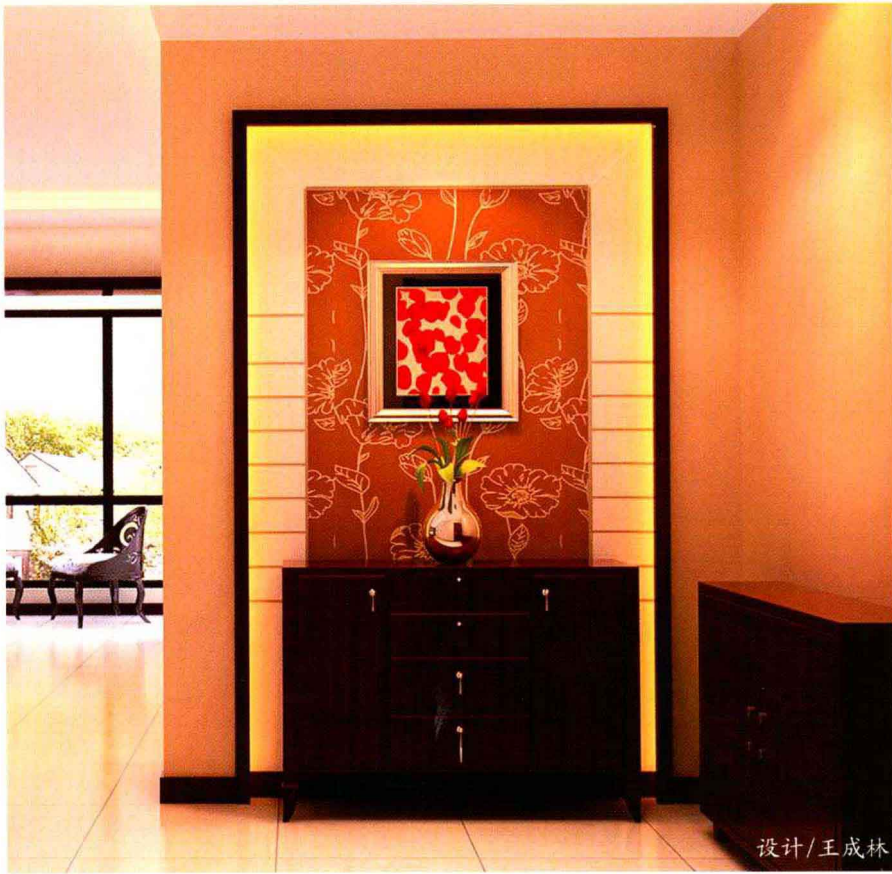
锦楠装饰/赵芳节



锦楠装饰/赵芳节



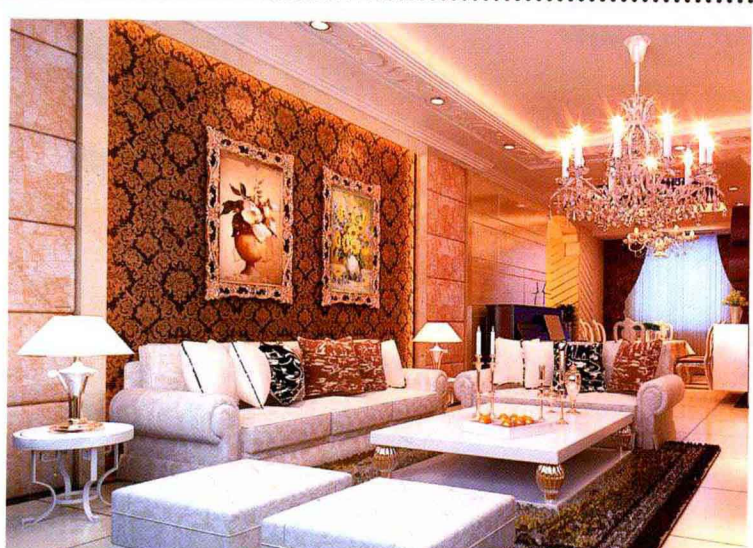
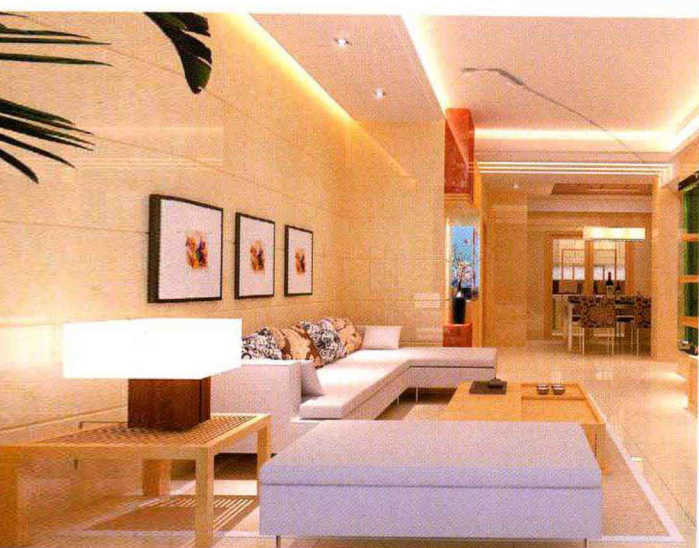
锦楠装饰/赵芳节





PART 5

沙发墙设计



如何挑选沙发墙壁纸1

沙发墙设计

背景墙

不同颜色的壁纸对人情绪的影响是不同的，暖色及明快的色调可以使人感到愉快、积极向上，冷色及亮度较低的色调则使人理性冷静、沉淀情绪和集中精力。

竖纹壁纸可以在视觉上拉伸房间的高度，长条状的花纹墙纸兼容古典、现代与传统等各种特性，它可以把色彩用最有效的方式表达在整个墙面上，而且简单、高雅，容易搭配。稍宽的长条纹适合用在大空间中，而较窄的图案则适用小房间，进而产生向上引导的视觉效果。



设计/夏卢



设计/夏卢



设计/夏卢



设计/夏卢



设计/王成林



设计/祝新云



设计/夏 卢



设计/夏 卢

本案没有追求太多的装饰语言，只力求一个合理、舒适的空间。为了表现出一个简洁明快的家，背景墙采用了虚实结合的方式表现。

设计解析



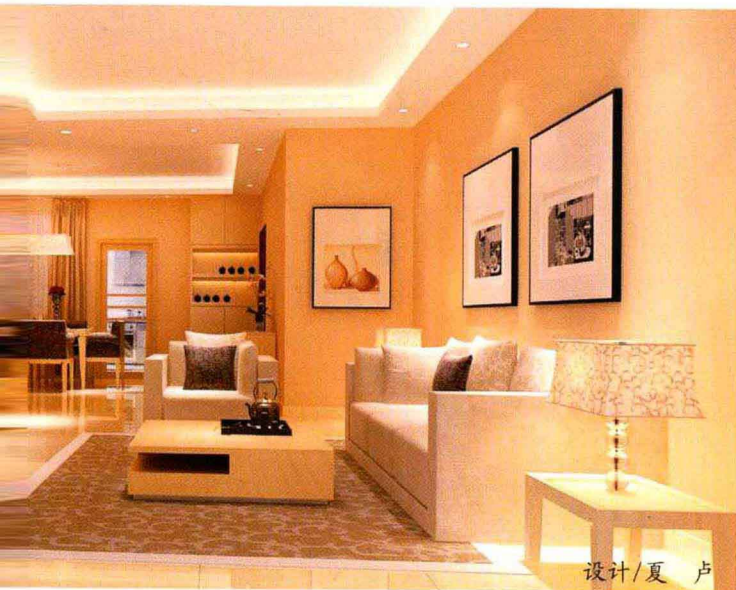
设计/夏 卢



卢



设计/夏 卢



设计/夏 卢



设计/夏 卢

设计解析

背景墙的圆形造型设计与空间中的家具形成统一，独特的纹理和造型增加了空间的立体感和品质感。



本案空间定位为简约、大方的混搭风格。浅色系的瓷砖拼贴造型与水晶灯遥相呼应，将空间的华美感展现得淋漓尽致。

设计解析



背景墙

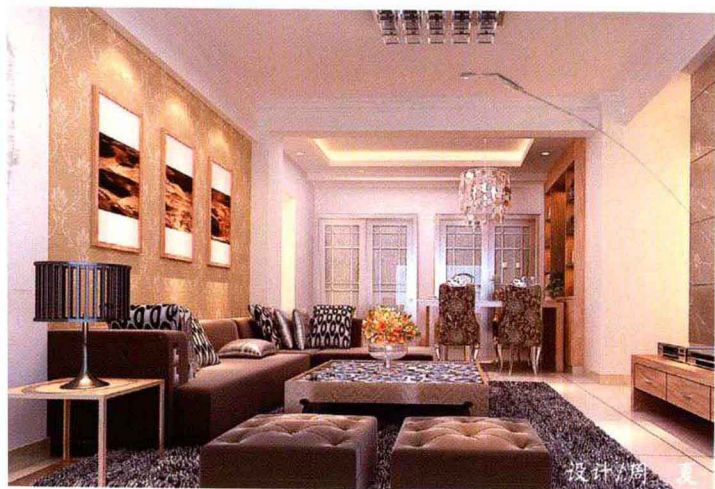
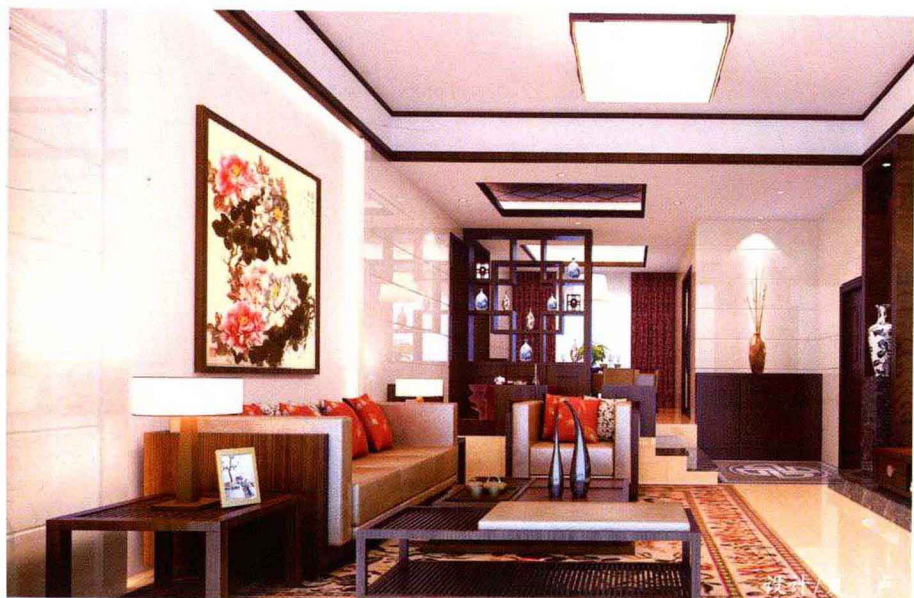
沙发墙设计

如何挑选沙发墙壁纸 2

大花朵图案给人以奔放的视觉感，有些花朵图案逼真、色彩浓烈，这种花形可以减弱房间的拘束感，适合格局较为平淡的房间。

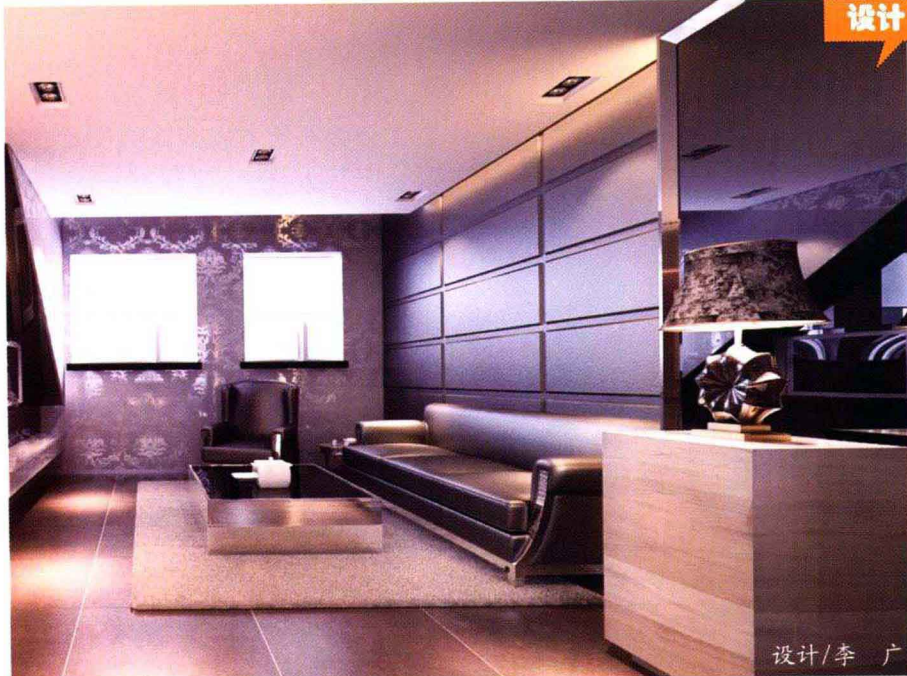
需要注意的是，这种类型的壁纸不适用于面积特别小的空间，同时由于其古典氛围强烈，所以也不适合于现代风格。

图案较小、排列规律的壁纸可以增加室内的规整感，可以为居室提供一个既不夸张又不会太平淡的背景，适合首次使用壁纸的家庭。

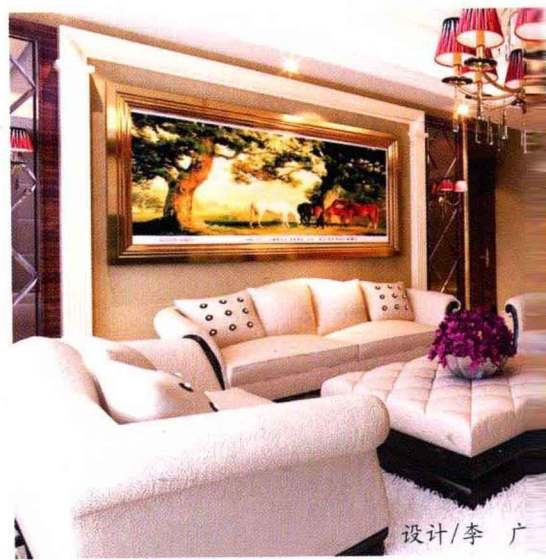


设计解析

本案设计主要体现空间的沉稳、大气，黑色饰面板采用拼接的方法使得沙发墙不会因色彩过重而显得凝重。



设计/李广



设计/李广



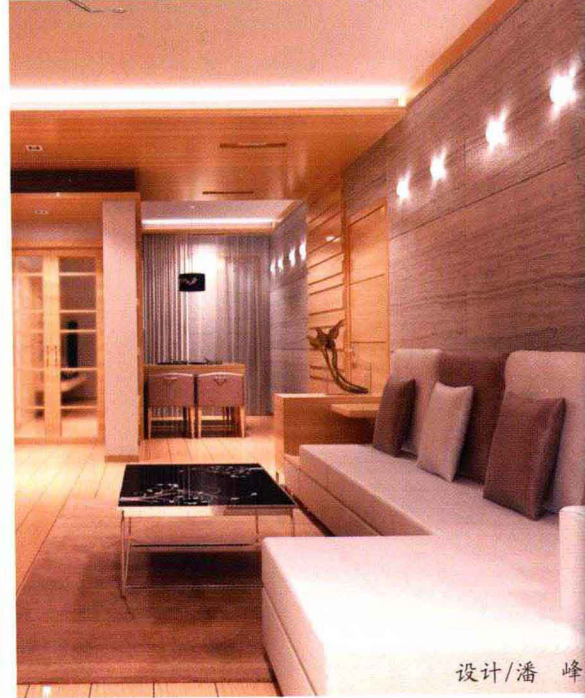
设计/李广



设计/谢永亮



设计/李广



设计/潘峰



设计/谢永亮



设计/谢永亮



设计/谢永亮



设计/谢永亮

设计解析

在洁净、素雅的空间里，选择棕色系并以不同的方式搭配，在错落有致中营造一种意韵优雅的氛围。没有过多的缤纷繁饰，仅用特色的中式壁纸展现出空间的魅力。



设计/谢永亮



设计/谢永亮

背景墙

个性沙发墙塑造法

沙发墙设计

近年来，沙发墙已渐渐脱离白墙单调形态，造型手法越来越丰富多彩。某些居室内富有个性的沙发墙甚至超越了电视墙的视觉地位。

沙发墙个性表现取决于所采用的材质，比如天然的石材、木材、壁纸、陶瓷锦砖等，各自都有不同的质感。

还有一部分则以突显造型为主，如镂空、雕刻、手绘等方式，赋予沙发墙一种充满艺术感的造型，使其成为客厅中的亮点。





设计/谢永亮



设计/谢永亮



设计/谢永亮



楠楠装饰/赵芳节

设计解析

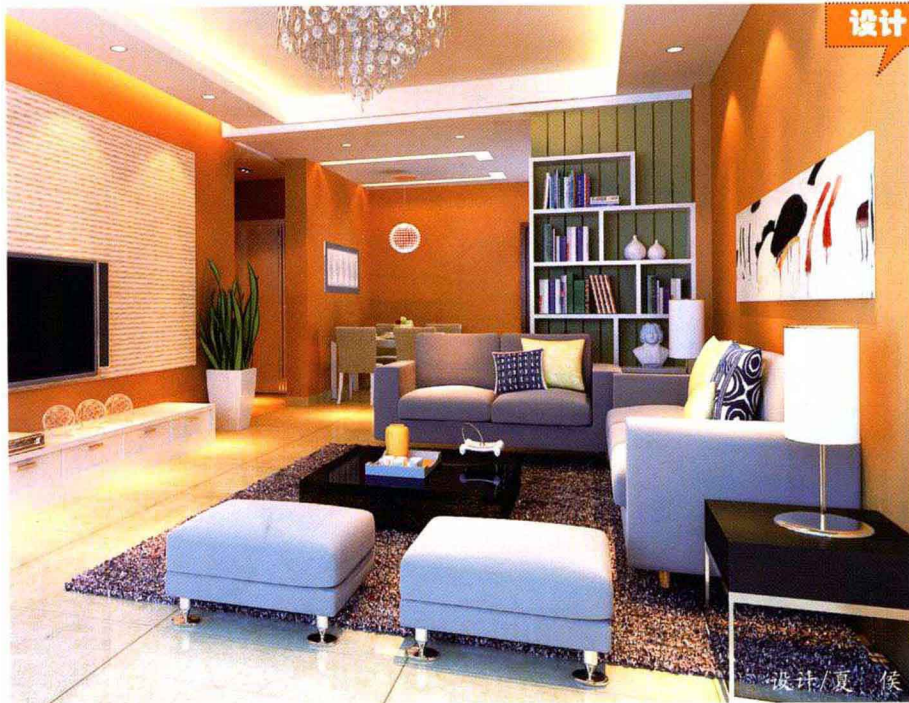
本案黑白条纹的沙发墙设计简洁、大方，两侧的圆形装饰板设计和沙发上几个亮色的靠垫活跃了整个空间的气氛。



设计/谢永亮



设计/谢永亮



设计解析

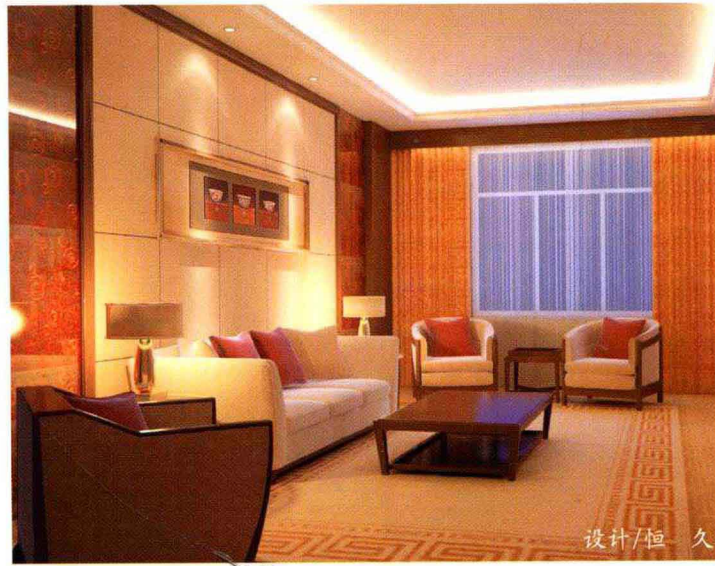
黄色搭配白色作为主调来装饰客厅空间，彰显出一分时尚和宁静的气质。装饰画的点缀缓和了冷色的疏离感，让空间气氛更加和谐舒适。



设计/夏侯



设计/夏侯



设计/恒久

本案中的沙发墙设计简单而又新颖，墙面的立体台面既起到了装饰效果又可以作为书架，设计师合理地利用了每寸空间。

设计解析



设计/周夏



设计/夏侯

背景墙

沙发墙设计

实用沙发墙造型之收纳

沙发墙作为客厅中仅次于电视墙的区域，功能性已不仅限于装饰作用，其实用性也越来越受到重视，特别是小户型家庭，如果将沙发墙充分利用起来作为收纳使用，则可以增加不少空间。

收纳空间也可以兼具装饰性与实用性，只要恰当装饰并与沙发等家具搭配起来，收纳便不再显得单调，反而可以为室内增添更多舒适的生活气息，让业主可以尽享家的温暖。



设计/周夏



设计/周夏



设计/周夏



设计/周夏



设计/周夏



设计/韦明



设计/韦明



设计/龙夏



设计/龙夏



设计/龙夏

本案简洁的造型和温馨的质感让人心旷神怡。墙面以白色饰面板与水银镜结合的方式表现，干净而利落，让人内心也变得格外开阔。

设计解析



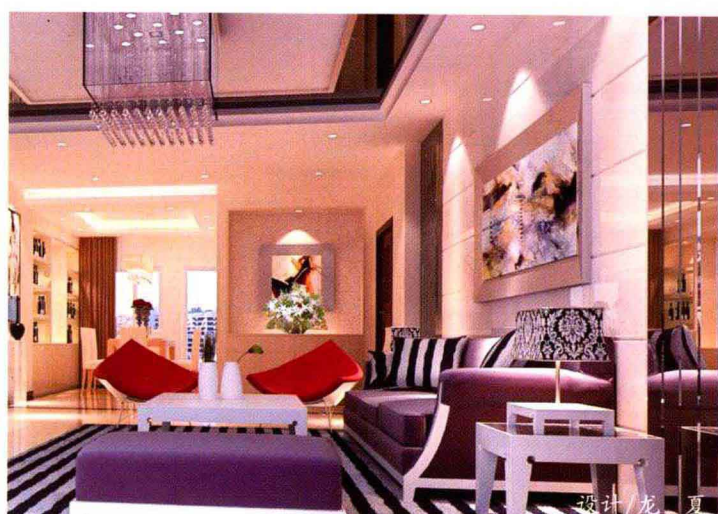
设计/龙夏



设计/韦明



设计/韦明



设计/龙夏



设计/韦明



设计/韩原朵



设计/韩原朵



设计/韩原朵

设计解析

本案的沙发墙面积有限，因此不宜做过于复杂的装饰。一副布艺装饰画成为了沙发墙的亮点，极具民族特色。



龙夏



设计/龙

背景墙

创意沙发墙装饰 1

沙发墙设计

有的家庭中，由于受户型的限制，沙发墙并不能做大面积的造型或收纳柜，那么可以在沙发墙上做些小的装饰，以丰富客厅的层次，提升业主的品位。

这种装饰品首选是简易小搁架，可以挂在墙壁上，搁架应选择那些简洁而富有设计感的款式。同时，再搭配相框或工艺品来装饰沙发墙，美观且雅致。

深色墙壁可以搭配浅色装饰画，对比之下能够给人时尚的设计感。



设计/龙夏



设计/龙夏



设计/龙夏



设计/龙夏



设计/龙夏



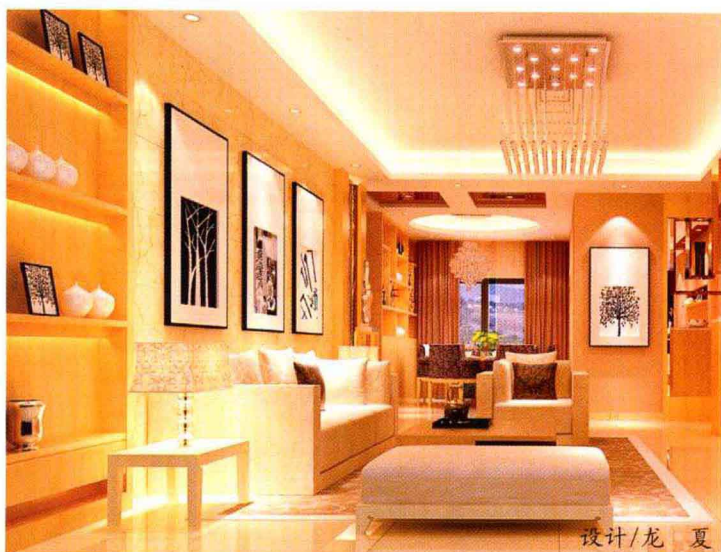
设计/龙夏



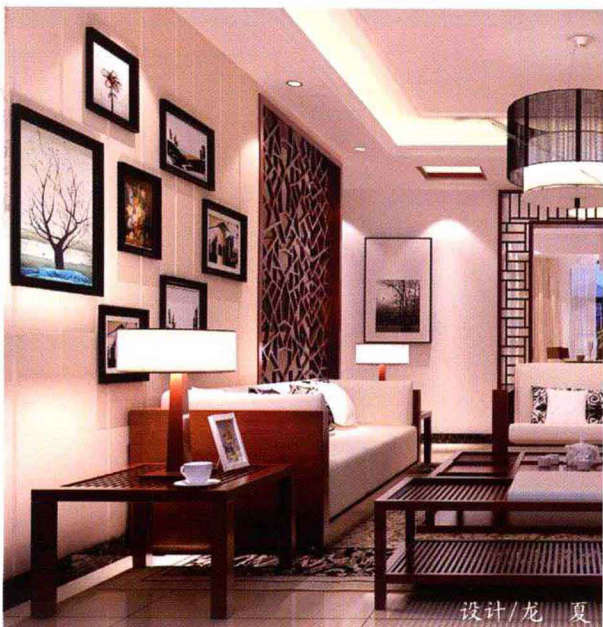
设计/龙夏



设计/龙夏



设计/龙夏



设计/龙夏



设计/龙夏

明亮的白色沙发，造型简洁舒适，搭配黑色的书柜，缓解了深色地板的沉闷感。空间设计着眼整体，兼顾到了空间中的各个角落。

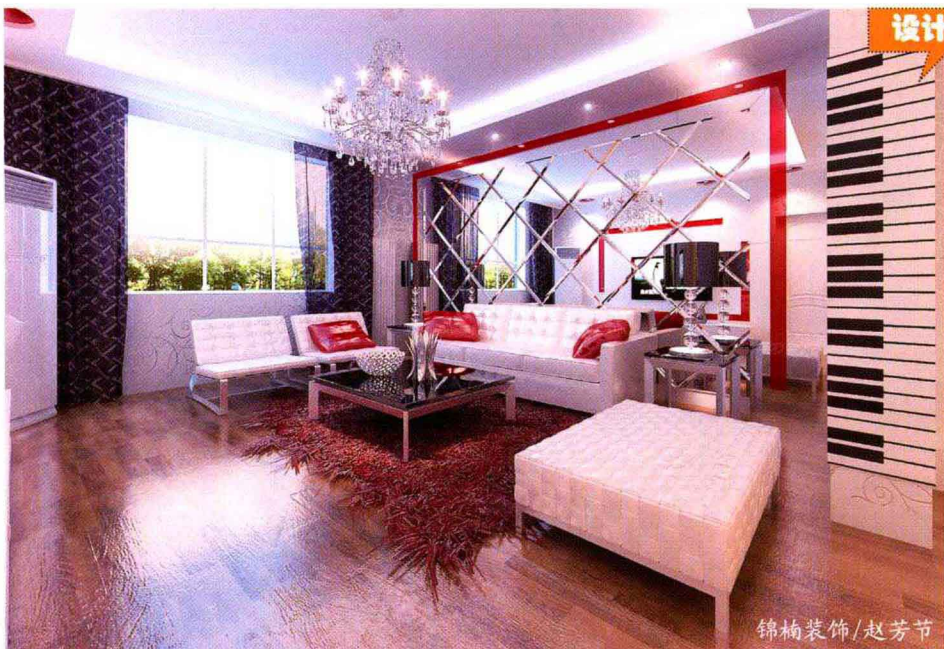
设计解析



设计/龙夏



设计/龙夏



锦楠装饰/赵芳节

设计解析

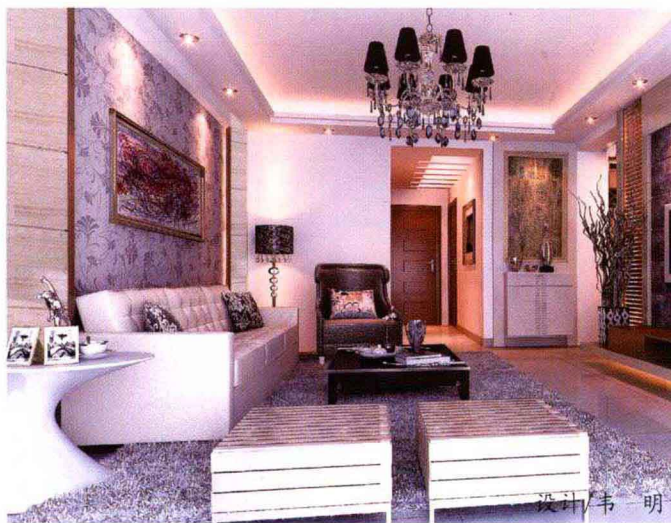
玻璃材质前卫、时尚，结合其他的现代设计元素营造出客厅的视觉亮点，也是目前背景墙装饰的流行趋势之一。



设计/韦明



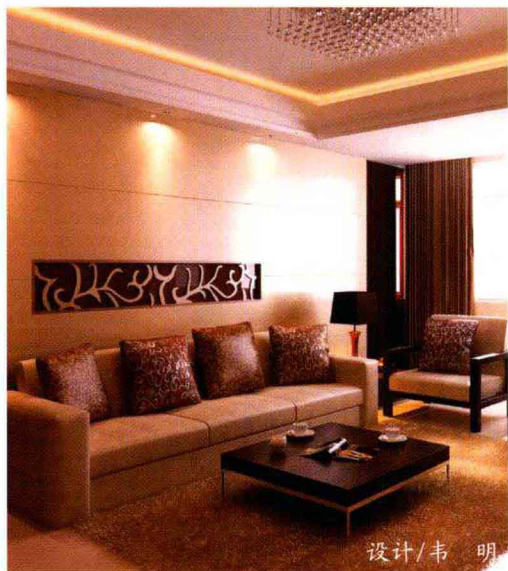
设计/韦明



设计/韦明

在单一的空间内要体现出东南亚风格的自然、朴实味道，且不失异域风情，跳跃的色彩是主要的表现方式，米色与玫红色的运用给人带来了意想不到的视觉效果。

设计解析



设计/韦明



设计/韦明

背景墙

沙发墙设计

创意沙发墙装饰 2

大胆的沙发墙设计可以同时选择不同颜色的壁纸，将它们相间拼铺，色彩可以选择对比色或相近色，花纹不宜过于凌乱，最好为无纹理或暗纹的款式，再搭配白色或黑色边框的浅色调装饰画，共同营造出个性空间。

也可以用素色工艺品来搭配深灰色墙壁，进而打造出简洁、大方的视觉效果。

白色或米色墙面搭配大幅工艺品，再配以深色沙发、边几和小装饰品点缀，既简洁明快又富有艺术感。



设计/韦明



设计/韦明



设计/韦明



设计/韦明



设计/韦明



设计/龙夏



设计/龙夏



设计/龙夏



设计/龙夏



以镜面玻璃为辅的沙发背景墙设计，纯粹而极致，在单一的空间内体现出自然、朴实的味道，但又不失华美的情调。

设计解析



设计/龙夏



设计/龙夏