

# Haier

一个世界一个家

海尔家用变频空调

使用安装说明书

本说明书适用于分体挂壁式房间空调器



机器外观以实物为准

适用机型

KFR-26GW/03CAA21A(茉莉白)

KFR-35GW/03CAA21A(茉莉白)

KFR-26GW/03CAA21A(拉菲红)

KFR-35GW/03CAA21A(拉菲红)

KFR-35GW/03CBA21A

ECO LIFE

SMARTER LIFE

BETTER PLANET

使用前请仔细阅读说明书

请妥善保存，以备参阅

本产品只适合在中国大陆销售和使用



## 尊敬的海尔用户：

感谢您选择、使用海尔产品。

海尔产品质量优，性能佳。为了方便您使用，请仔细阅读说明书，并按照说明书的步骤操作。自始至终，海尔的“国际星级服务”将伴随着您，使用时无论有什么问题，请按照保修证的电话、地址联系，我们时刻恭候为您服务。

### 立体送风

三维立体交叉送风，调节均匀，感觉更舒适。

### 省电功能

在制冷、制热、除湿模式下进入省电，智能调节设定温度，节能省电。

由于产品的更新改进较快，您所购买的海尔空调可能与本说明书中所介绍的不完全一致，由此给您带来的不便我们深表歉意。

该系列空调执行国家标准：  
GB/T 7725-2004

我们承诺您任何海尔产品需要安装或维护服务

时，海尔将提供“1+5”的成套增值服务：

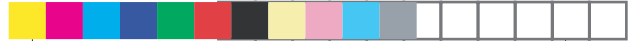
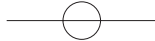
“1”：指安装服务“一次就好”；

“5”：指五项组合服务

a 安全测电服务：服务前为您安全测电并提醒讲解到位

b 讲解指导使用：指导您正确使用、讲解保养常识，

获取更多资料 微信搜索 海尔领星球



# 目录

## 用前须知

安全注意事项	4
各部分构件名称	6
遥控器的使用	9

## 使用说明

自动化空气调节 (智能模式)	10
自主化空气调节 (制冷、制热、除湿)	11
基本操作	12
更改设定温度、更改风速	12
调节风向	13
便利功能	14
省电功能	14
除甲醛功能、健康气流功能	15
强力运转、静音运转	16
定时功能	17
静眠功能	18

特殊功能	19
------	----

## 方便信息

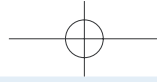
清洁保养	20
疑问解答	21
安装说明	23
技术数据	27
安装服务	28
保修证	30

以延长产品寿命，降低能耗  
 c 产品维护保养：产品安装或维修后，对产品维护保养，以延长产品寿命，节约能源  
 d 一站式服务营销：如您有新的购买需求，将向您提供上门设计、送货、安装、维保一条龙服务  
 e 现场清理服务：服务完毕将服务现场清理

干净  
 欢迎您对我们的服务进行监督，一旦我们的服务承诺未执行到位，请拨打全国统一客服电话 4006 999 999 进行投诉，经核实无误，您将获得 100 元监督奖金！海尔，期待您的参与！

获取更多资料

微信搜索



## 标志解释

尊敬的海尔用户：

您好！感谢您使用海尔空调。为了您能更好的阅读本说明书和使用空调，以下是我们对说明书中出现标志符号的解释说明：



凡带有该“警示”标志的内容，有关产品安全和使用者的人身安全，必须严格按警示的内容操作。



凡带有该“禁止”标志的内容，是必须绝对禁止的行为，否则可能会造成机器的损坏或危及使用者的人身安全。



必须使用配有地线的电源，以确保空调器能通过电源插座有效接地。否则，会因不接地或接地不完全，而可能会导致触电或者着火危险。



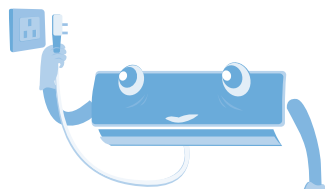
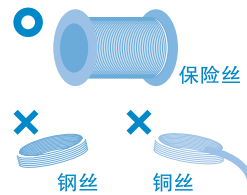
电源安装后应通电进行漏电检测。



请定期清洁空气滤尘网，以免因滤尘网被堵塞而导致制冷/制热的效果不佳、耗电量增大、制冷运转时滴水等故障。



请务必使用规定容量的保险丝，绝对不要使用钢丝、铜丝或其他代替物。



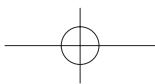
长时间不使用时，请断开空调器电源，否则有可能会发生触电或者着火危险。



绝不允许将电源线中途连接或使用接长的电线。不要破坏、加工电源线。否则易造成触电、火灾等事故。

机器有异味时应停止使用并断电，联系售后人员检查，避免发生故障或火灾。

不要触摸室外机，避免触电或划伤



## 用电安全提示

空调器属于 I 类电器,请您使用时注意用电安全!

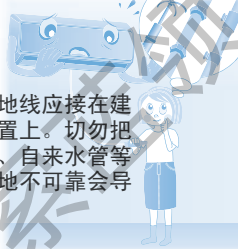
1. 必须使用有可靠接地的电源,电源的地线要埋入大地,不能和自来水管等公用设施连接;分清电源的地线和零线,不能将这两种导线连接在一起。
  2. 必须使用单独专用合格插座。
  3. 用户空调线路必须为专用电路,电路容量必须足够,线径要等于或大于说明书中对电源线的要求,当负载能力不够时,用户应该更改家中线路。
- 为了您和家人的安全,如果您家中用电有不违反上述要求的地方,请您尽快改进。



要使内外机的进风口和出风口保持通畅。室内机下方不要摆放电视机、电脑、书籍等怕湿怕潮物品,避免冷凝水滴下造成损坏;距空调1米以内不要安装日光灯,避免遥控信号干扰。临街安装外机不得低于2.5米。



必须可靠接地! 接地线应接在建筑物的专用接地装置上。切勿把接地线接在煤气管、自来水管等不可靠的地方。接地不可靠会导致触电、火灾。



切勿向内外机淋水或用水冲洗空调器; 不要让油漆、杀虫剂、啫喱水等可燃性物质靠近或喷涂在机器表面。否则易造成龟裂、触电、火灾。



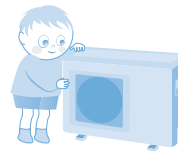
不要将空调器在有易燃易爆和腐蚀性气体, 或可燃性气体易泄漏的环境中, 安装使用。



不要站/坐在室外机上或将花盆、花瓶等物件放置在室外机上。否则容易造成意外损失与伤害。



在风叶运动时, 不要触碰风口或把手或任何物件插入风栅中, 以免造成受伤或损坏空调器。



机器有异味时应停止使用并断电, 联系售后人员检查, 避免发生故障或火灾。不要触摸室外机, 避免触电或划伤

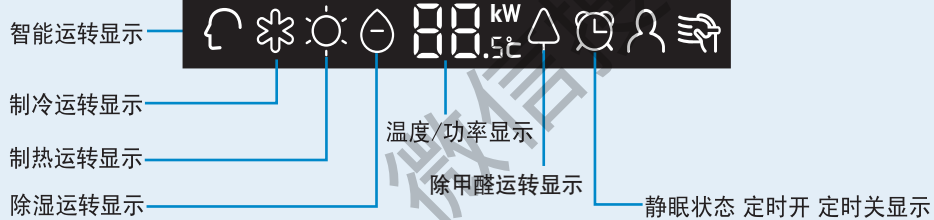
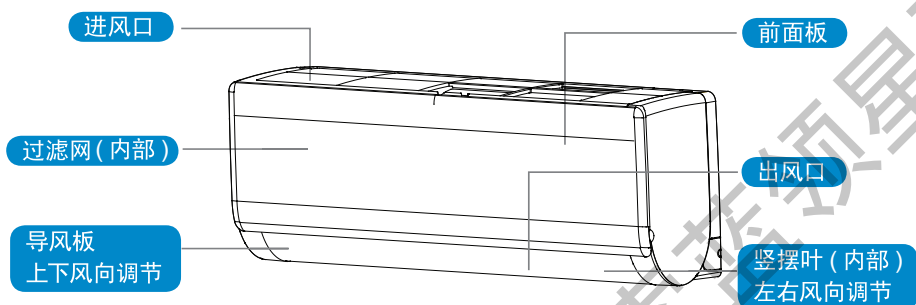


请保持室内外机的进风口和出风口畅通无阻。

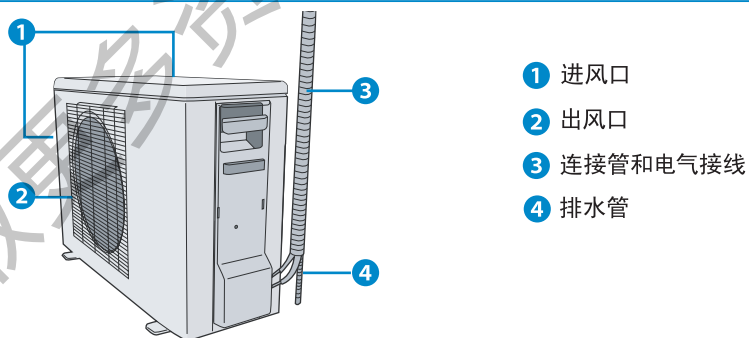


## 各部分构件名称

### 室内机

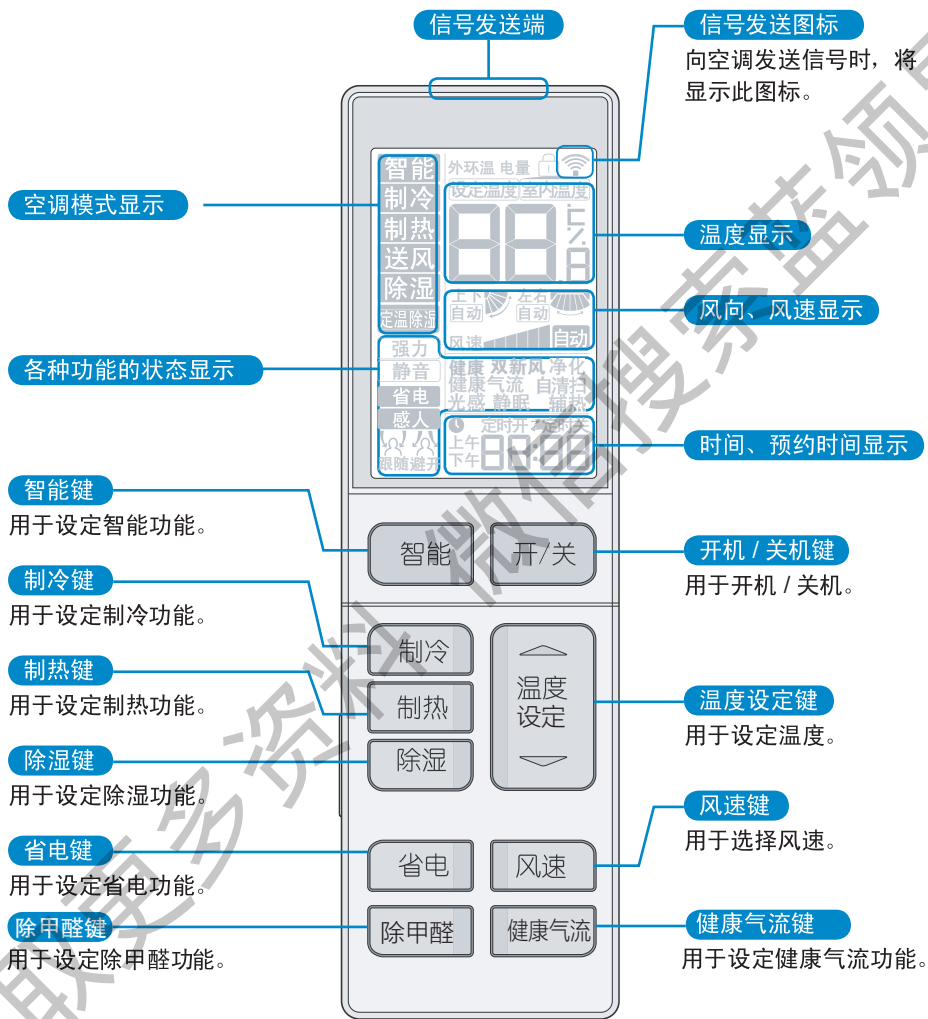


### 室外机



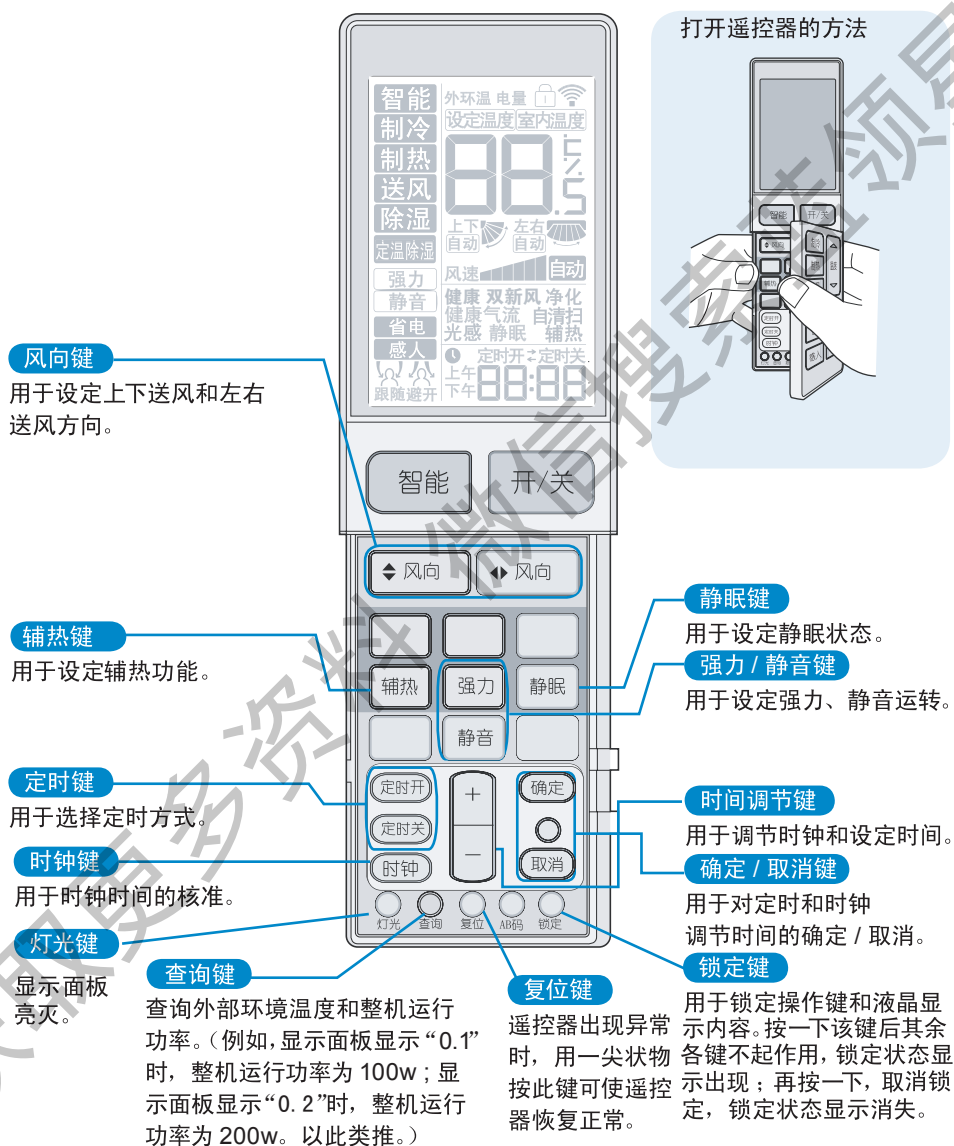
注：机器外观以实物为准。

## 遥控器（外侧）



## 各部分构件名称

### 遥控器（内侧）



无介绍按键，本机无此功能。



## 遥控器的使用

### 电池的安裝

#### 1 取下電池盒蓋



首先輕輕打開電池盒蓋

#### 2 裝入電池



確認電池的安裝符合盒底部圖示“+”“-”極要求。

#### 3 重新裝好電池盒蓋



安裝電池盒蓋過程與取下電池盒蓋過程正好相反。

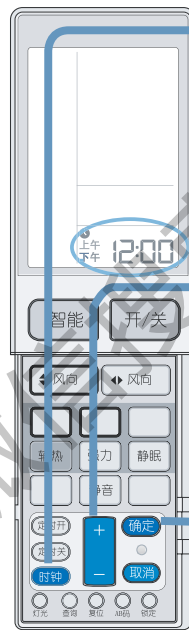
- 使用兩節型號相同的新電池。
- 若遙控器在使用過程中出現異常狀態，請取出電池，過幾分鐘再裝入電池即可。
- 若遙控器顯示變淡（有時易出現異常狀態），則說明電池沒電了，請更換電池。
- 廢舊電池請妥善處理。

#### 小常識

長時間不用遙控器時應將電池取出，取出電池後如有顯示，則用一尖狀物按一下復位鍵即可。

### 時鐘校準

初次開機和更換電池後需校準時鐘，校準方法為：

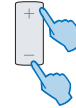


#### 1 按“時鐘”鍵

時鐘

時鐘顯示“上午”或“下午”閃爍。

#### 2 調節時間



每按一次，時間增加或減少 1 分鐘，按住不放將快速增加或減少。

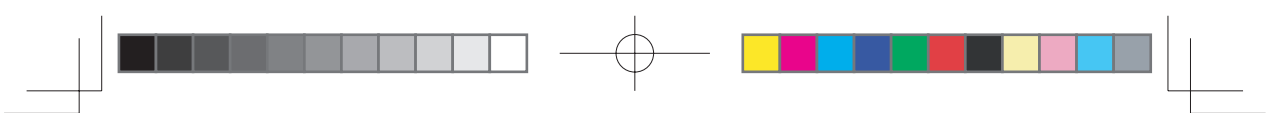
#### 3 確定時間



“上午”或“下午”不再閃爍，時鐘開始走時。


### 遙控器的使用

- 使用時把信號發射頭對準室內機上的信號接收窗。
- 信號發射頭和接收窗之間一般應在七米以內，且不應有障礙物。
- 不要拋擲磕碰遙控器。
- 在裝有電子啟動型日光燈、轉換型日光燈或無線電話的房間，信號接收窗接收信號易受干擾，使用時只要遙控器距室內機近一些即可。



仅用一键即可获得舒适的空间！  
空调可对室内温度、湿度等状况进行判断，进行适合调节。



**智能** 开启智能模式  
按下智能模式键开始智能运转。  
遥控器显示“智能”，显示面板显示“”



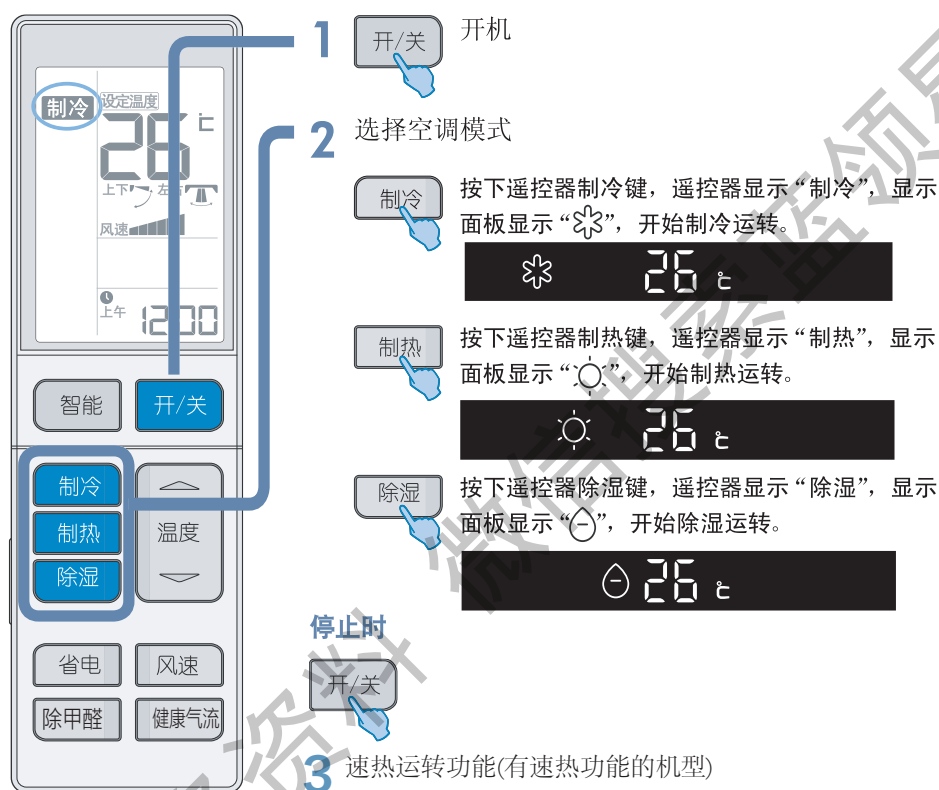
**智能** 或 **开/关**

- 在制冷、制热、除湿模式下，按智能键进入智能功能。
- 智能功能运行时，按 [制冷] [制热] [除湿] 键转化到其他模式时，可以退出智能功能。
- 在智能运转方式下，空调运转时，将根据设定的温度自动选择制冷、制热、除湿方式。



## 自主化空气调节（制冷、制热、除湿、速热）

想凉爽时、想温暖时、想除湿气时 .....  
根据需要自主选择空调模式。



设定方法：遥控器在制热运转模式下，2秒钟连续按下“开关”键4次，室内机回响2声，即进入速热功能。

取消方法：在速热功能状态下，将遥控器设定到制热运转模式下，在2秒钟连续按下“开关”键4次，室内机回响4声，即退出速热功能。

### 制冷时

- 在制冷状态下，遥控关机，内风机将延迟一段时间停止。

### 制热时

- 开机后为防止冷风吹出，空调器会稍停片刻再送热风。

### 除湿时

- 在除湿状态下，遥控关机，内风机将延迟一段时间停止。

## 基本操作

### 更改设置温度

按下设定温度键，设定合适的温度。



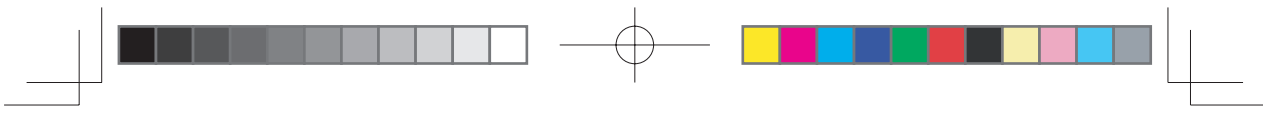
- 设定温度时，显示面板先显示设定的温度，后显示室温。
- 可以设定的范围为16°C~30°C

### 更改风速

按下风速键，设定合适的风速。



- 在制热状态下，室温达到设定温度时，压缩机停止工作，风扇变为低风或停止。



## 调节风向

摆动上下、左右风摆，选择喜爱的送风方向。

### 上下送风方向

**风向** 每按一次上下风向键，遥控器显示屏根据不同的工作状态显示如下：

制冷 / 除湿： → [扇形图标] → [扇形图标] → [扇形图标] → [扇形图标] → [扇形图标]

制热： → [扇形图标] → [扇形图标] → [扇形图标] → [扇形图标] → [扇形图标] → [扇形图标]

智能： → [扇形图标] → [扇形图标] → [扇形图标] → [扇形图标] → [扇形图标]

初始状态

### 左右送风方向

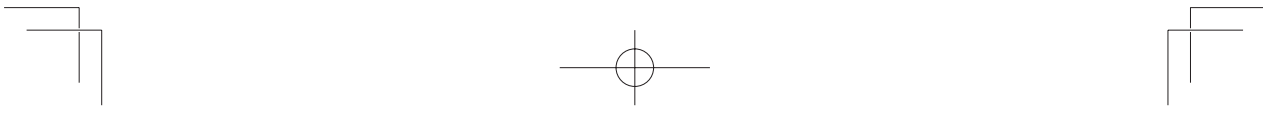
**风向** 每按一次左右风向键，遥控器显示屏如下：

→ [扇形图标] → [扇形图标] → [扇形图标] → [扇形图标] → [扇形图标] → [扇形图标] → [扇形图标]

初始状态

- 遥控关机后再开机，遥控器自动记忆上次设定的摆风位置。
- 不要用手调节上下风向导风板，否则关机时导风板可能无法正常闭合。
- 如果上下风向导风板无法正常闭合，请切断电源数秒钟后再接通，导风板会自动闭合。

**小常识**  
 制冷时，由于冷空气向下凝聚，风向调节成水平状态更有利于房间空气循环。  
 制热时，由于热空气向上凝聚，风向调节成斜向下状态更有利于房间空气循环。



## 便利功能

### 省电功能

根据环境温度自动调节，进行节能舒适运转。



省电

在制冷、制热、除湿模式下，按下省电键，遥控器显示“省电”，省电功能开始运行。

#### 取消省电功能

省电

再按一下省电键，遥控器上的“省电”显示消失，省电功能取消。

- 省电功能仅在制冷、制热、除湿模式下有效，且设定省电后按强力、静音、静眠、智能键退出省电功能。
- 设定省电后，主机自动调节设定温度，自动控制压机开停，可能会出现与用户设定不一致的情况。
- 省电运转在空调较长时间(2小时以上)运转时更有节能效果。

## 除甲醛功能

海尔除甲醛空调，采用RCD除甲醛技术和模块化集成技术，在室温条件下利用空气中的热量将空气中甲醛催化分解成水和二氧化碳。





1. 在开机状态下，除甲醛功能自动开启。
2. 在关机状态下，按下除甲醛键，机器进入除甲醛清新空气送风状态。按开/关键可关闭除甲醛清新空气功能。


## 健康气流功能



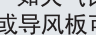
为了不让空调的风直接吹向身体，制造出健康的气流。



按健康气流键，遥控器显示“健康气流”，上下风向显示“”，空调器导风板旋转至聪明风上出风位置，气流从导风板上侧水平吹出，避免强风直吹人体。

再按一次健康气流键，上下风向显示“”，空调器导风板旋转至斜向下吹最大角度位置。

制冷模式下，再按一次健康气流键，健康气流功能取消。制热、送风模式时，再按一次健康气流键，上下风向显示“”，空调器导风板旋转至3D送风位置，气流从导风板上侧和内侧吹出，避免强风直吹人体。

- 设定健康气流功能后，导风板位置固定。
- 制热时如设定该功能，最好选用“”模式。
- 制冷时如设定该功能，最好选用“”模式。
- 制冷、除湿时设定“”模式，如天气比较潮湿，长时间使用，出风口或导风板可能有滴水现象。

## 强力运转

当您需要快速制冷或制热时，可以使用此功能。



强力

遥控器显示“强力”，  
风速显示自动风速。  
在强力运转状态下，  
风速为强风。

### 取消强力运转

强力

按下强力键，遥控  
器的“强力”显示  
消失，强力运转取消。

## 静音运转

在您休息、读书需要安静时，可以使用此功能。



静音

遥控器显示“静音”，  
风速显示自动风速。  
在静音运转状态下，  
风速为低风。

### 取消静音运转

静音

按下静音键，遥控  
器的“静音”显示  
消失，静音运转取消。

### 小常识

- 在强力运转下可获得最大风量。


### 小常识

- 长时间进行静音运转，可能会不太冷或不太热。



## 定时功能

可以设定在指定时间启动空调或关闭空调。开启时间和关闭时间，都可以设定。



**1 按下想设定的定时键**

**定时开**  
在指定时间开启运行。  
遥控器的屏显处的“定时开”会闪烁。

**定时关**  
在指定时间关闭运行。  
遥控器的屏显处的“定时关”会闪烁。

**2 设定时间**

每按一次，时间增加或减少 1 分钟，按住不放将快速增加或减少。

**3 确定时间**

遥控器屏显处闪烁的“定时开”或“定时关”停止闪烁。

**定时开→关功能**  
定时开设定后，接着按以上顺序即可设定定时关。  
遥控器显示“定时开→定时关”。

**定时关→开功能**  
定时关设定后，接着按以上顺序即可设定定时开。  
遥控器显示“定时关→定时开”。

## 静眠功能

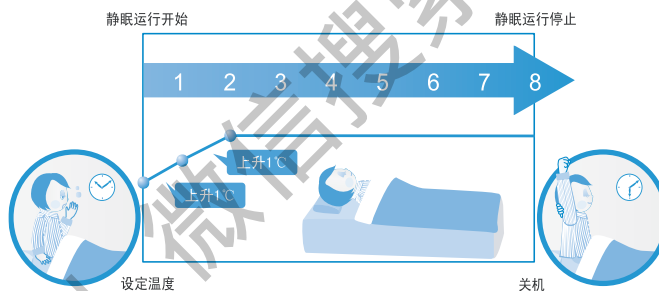
睡觉前，您可以按下静眠键，空调器会按静眠方式运行，使您的睡眠更舒适。请先校对时钟



静眠 开启静眠功能

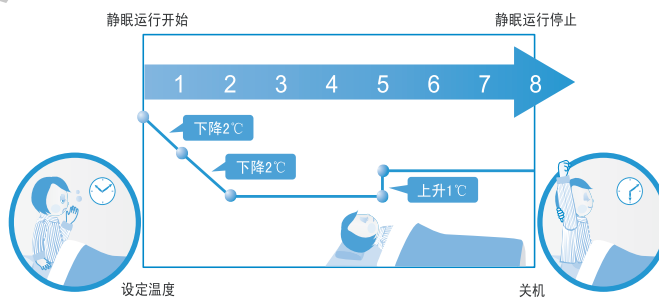
### 制冷、除湿运行时

静眠操作开始后 1 小时温度比设定温度升高 1°C，运行 1 小时后再升高 1°C，再持续 6 小时后关机，温度比设定温度高，以防睡眠时着凉



### 制热运行时

静眠操作开始后 1 小时，温度下降 2°C，此温度运转 1 小时后再下降 2°C，再运行 3 小时后上升 1°C 再持续约 3 小时后关机，温度比设定温度低，以防睡眠时有不适的感觉。



- 在设定静睡前风速为高风或中风时，设定静眠后风速降低；若为低风，设定静眠后，风速不变。
- 设定静眠一定时间后，显示光源自动关闭。

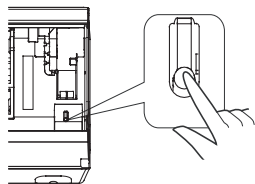
### 智能运行时

空调器按自动选择的工作方式进行相应的静眠运行。

## 特殊功能

### 应急运转

当你的遥控器丢失或不能使用时，使用应急运转功能可以使空调器暂时进行应急运转。



按下应急运转开关后听到开机提示音，表明应急运转已经开始。

按一下应急运转开关，听到关机提示音。

### 试运转

室温在 16 °C 以下进行制冷试验运行时使用试验运转，正常时请勿使用。

按下应急运转开关有“哔”的声响，连续按 5 秒钟以上。

听到“哔”“哔”两声声响以后松开手指。

此时试验运转开始。

空调器室内机转速为高速。

### 停电补偿功能

设定停电补偿功能后，整机运行过程中突然停电，再次恢复供电时，则整机恢复原来的工作模式（定时、静眠、风向等除外）。



静眠 x10

在遥控器开机且静眠键有效的状态下，5 秒钟内连续按遥控器静眠键 10 次，蜂鸣器响 4 声后进入停电补偿状态。

### 取消停电补偿功能

静眠 x10

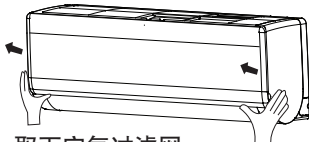
5 秒钟内连续按遥控器静眠键 10 次，蜂鸣器响 2 声后取消停电补偿状态。

- 当空调器设定停电补偿功能后在使用过程中突然停电，这时若长时间不需要使用空调器，请切断电源以防来电后空调器自动恢复运转，或来电后按开关键关机。
- 停电补偿功能设定后，若再设定定时功能、静眠状态，则主机断电后恢复供电时，主机处于关机状态。

## 清洁保养

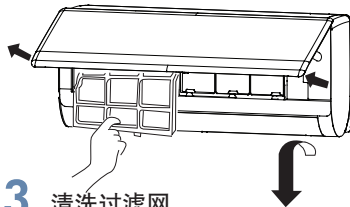
### 过滤网及除甲醛模块的清洗和安装

#### 1 打开前面板。



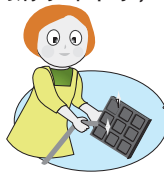
#### 2 取下空气过滤网。

将过滤网中心突起轻轻向上推，将其退出卡槽，然后向下拉。



#### 3 清洗过滤网

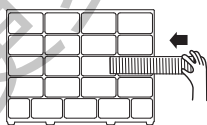
用水或真空吸尘器清洗过滤网，当过滤网太脏时，用除污剂或中性肥皂水清洗。用清水冲干净，晾干后重新装好。



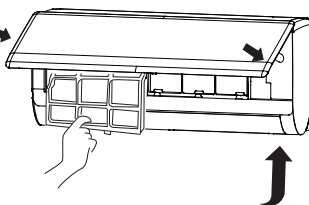
注：清洗过滤网时请将RCD除甲醛模块取下，RCD除甲醛模块禁止用水清洗，可先用软毛刷清洁表面灰尘后用吹风机吹净进行维护保养。

#### 4 安装RCD除甲醛模块

将RCD除甲醛模块 嵌入过滤网左右框中。



#### 5 安装空气过滤网（务必安装） 关闭前面板



### 清洗机器

- 关机并切断电源开关
- 不要用湿手触碰
- 不要用热水或溶剂清洗

用热的湿布或中性洗涤剂清洗，然后用干布擦净。不要用过热的水（大于40°C），这样可能导致褪色变形。不要用杀虫剂或其他化学洗涤剂。

**温馨提示：**清洁面板时请使用质地柔软的布进行擦拭，以免划伤面板。

#### 特别提示

空调器室外机换热器如出现脏堵可导致空调器制冷制热效率降低，甚至损坏压缩机。故如果室外机换热器出现脏堵，请联系售后专业人员进行清洗。

### 换季收存

#### 使用季节结束后的保养

- 晴天时，在空调处于待机状态下，按除甲醛键，进入送风模式。开机运转半天左右，使空调内部完全干燥。
- 关闭空调运转开关，关闭电源。否则即使空调器处于停止状态，也会消耗一定的电力。

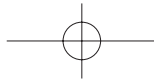
清洁室内机、室外机，有条件可用外罩盖好机组。

#### 使用季节开始前的保养

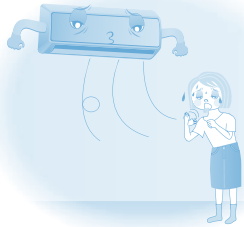
检查室内和室外机组的进风口和出风口有无阻塞物，以免降低工作效率。

空调安装后，安装人员应将除甲醛模块装入空调内。

除甲醛效果与房间结构、房间大小及房内甲醛释放量密切相关，不同机型、不同环境的效果可能有所差异。



## 疑问解答

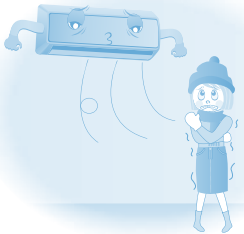


不制冷



**解决方法**

- 清洗过滤网
- 制冷或除湿时，导风板向上吹
- 设定温度比室温低



不制热



**解决方法**

- 清洗过滤网
- 制热时，导风板向下吹
- 设定温度比室温高

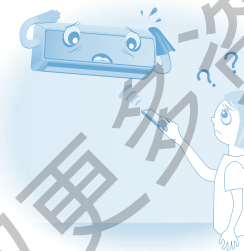


从出风口  
滴水



**解决方法**

- 制冷或除湿时，导风板向上吹
- 等待降低房间湿度



遥控器  
不起作用



**解决方法**

- 按遥控器的复位键
- 更换电池



获取更多资料



	疑问	解答
室内机	听见有水流声	→ 在空调器被启动时；在运转中压缩机启动或停止时；或在空调器停止时；有时会发出“哗—哗—”声或“咕啾咕啾”的声音。这是制冷剂的流动声而不是故障。
	发出“霹叭”响声	→ 这是由于塑料的热膨胀或冷收缩所引起的。
	出风有异味	→ 从室内机组送出的风中有时有异味，此异味是室内家具、油漆、香烟等的气味被室内机吸入所致。
	在运转中，室内机组冒出水雾	→ 当制冷或除湿运行中，可以看到机器喷出一股股薄薄的水雾。这是由于骤然冷却的室内空气从机内吹出而产生的冷凝水雾。
	在制冷运行时自动转换到送风方式	→ 为防止在室内机组的热交换器上积霜，有时会自动转换到送风方式，但不久仍会返回到冷气方式。
	空调停止后不能立即启动。空调器不启动	→ 这是由于系统的自我保护功能，因此在停机后约3分钟不能重新投入运行。
	在制热运行时，室外机组产生水或蒸汽	→ 这是当积在室外机散热器上的霜被除去时（除霜运转时）而产生的。
	在制热运转时，即使运转停止，室内风机仍然运转	→ 为了去掉余热，自动停机后室内风机会继续运转一段时间。
	在除湿中不吹出空气或不能改变风扇速度	→ 除湿时，室内温度介于设定温度与设定温度+2℃时，空调器以低风速间歇运转，不管风速设定情况。
	温度显示不一致	→ 由于室内各区域温度的差异，为提高舒适性，空调会自动进行温度补偿。可能会出现空调上显示温度和用户检测到的温度不同，属正常现象。
请做再一次检查	空调器不能启动	→ 电源开关是否接通？线路供电是否正常？漏电断路器是否跳闸？（务必立即关掉电源，并向特约维修点联系。） 是否按要求调节运转控制器？过滤网是否太脏？ 门或窗户是否开着？在进风口或出风口有无阻塞物？
	制冷、制热效果不好	→ 在制热方式下：水平摆叶是否向上？ 在制冷方式下：室内是否有很多人？室内是否有其它的热源？ 水平摆叶是否向下？太阳光是否直射室内？

若经上述各项检查、处理后空调器仍不正常运转，或者发现有下列现象时请停止空调器运转并与您的特约维修点联系。

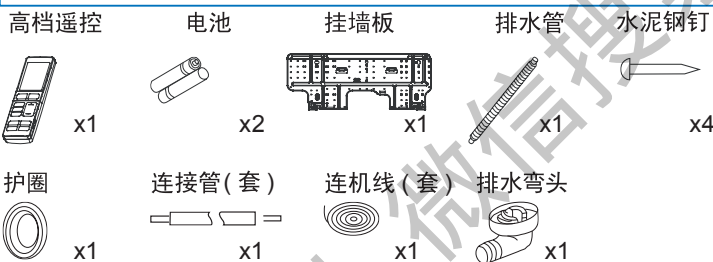
- 保险丝或断路器经常断路。
- 在制冷或除湿运转中有水漏出。
- 运转不正常或能听到不正常的声音。

## 安装说明

### 用户须知

- 为使空调器能够很好的工作，请用户按照本说明书中的要求安装空调器。
- 搬动空调器时，请注意不要划伤机壳表面。
- 用青岛海尔空调器有限总公司供给的连接管，对室内机和室外机进行连接，本说明书叙述的是采用青岛海尔空调器有限总公司规定的安装工具，对空调器进行安装的方法。
- 连接管的最大长度：3000W 以下机型为 7 米，3000W 以上机型为 10 米。
- 室内机与室外机最大高度差为 5 米。临街安装外机不得低于 2.5 米
- 请保留好安装说明书，以备维修或更换安装位置时使用。
- 安装完毕，请按使用说明书的规定，正确使用空调器。
- 长时间不使用时，请断开空调器电源。

### 随机附件

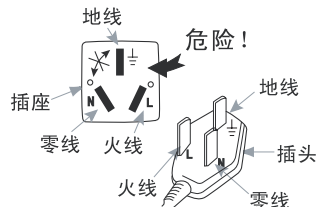


### 电力要求

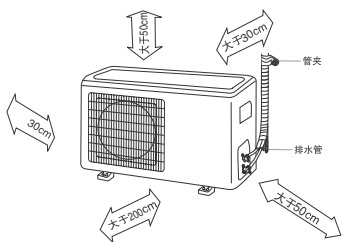
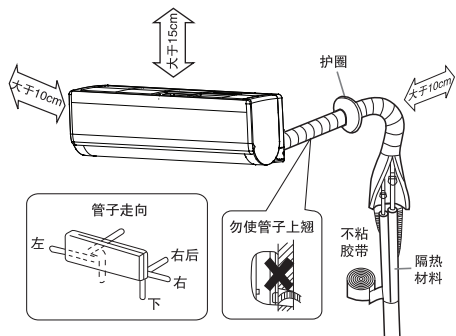
- 电源电压为单相交流 220V ~ ,50Hz。电压过高过低会影响空调器的制冷制热效果以及寿命，也可能导致噪音过高。
- 要配备专用电源线路。由获得电工资格的人员，按国家标准规定的布线规则进行布线。
- 电源插座应配备在空调器电源线易于插接的地方。并且必须配有地线，以保证空调器通过电源插座接地。三线插座中，地线和零线必须严格分开，将零线与地线接在一起是错误的，如图：
- 电源部分：L 应接在火线上，N 应接在零线上，⊕ 应接在地线上。位置不能错接，连接可靠，无内部短路，若连接错误有可能导致火灾。
- 电源线连接方法为 Y 连接。如果电源软线损坏，为避免危险，必须由制造商、它的服务机构或类似的具有资格的人员来更换。
- 电源线参数：3×1.5 mm<sup>2</sup>，型号：RVV。
- 联机线参数：4×1.0 mm<sup>2</sup> 或以上，型号：YZW。

#### 配管的选择

液管	φ6.35mm(1/4") 或 φ6mm(1/4")
汽管	φ9.52mm(3/8")
汽管	φ12.7mm(1/2") 或 φ12mm(1/2")



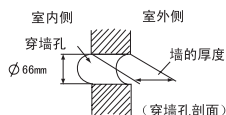
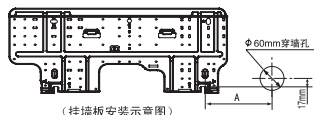
## 室内外机安装图



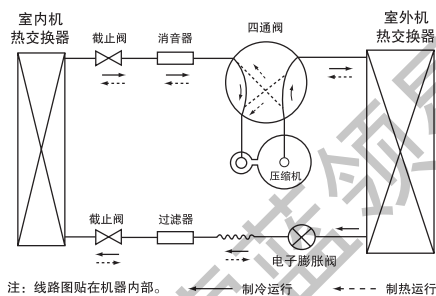
## 安装(按照室内机组安装图进行安装)

- 挂墙板固定，穿墙孔的定位
  - 将挂墙板水平固定在墙面上。
  - 测出穿墙孔的位置A。A为112mm
- 打穿墙孔，安装护圈
 

打一个直径60mm的圆形穿墙孔，外侧稍微向下倾斜安装护圈，安装完毕，用石膏粉或油灰封住。



## 管路系统图



注：线路图贴在机器内部。 ← 制冷运行 → 制热运行

## 安装检查及试运转

请用户根据使用说明书来使用空调器试运转的检查项目，在□内打上√号

- 管子接头是否漏气？
- 管子接头的隔热处理如何？
- 室内外机电气连接是否牢固地插入接线板？
- 室内外机电气连接线固定牢固吗？
- 排水管布置正确吗？
- 接地线连接牢固吗？
- 电源电压符合电气规程吗？
- 务必请安装人员进行一次试运转，并检查各项的运转情况。
- 控制面板显示正常吗？
- 有无噪音？
- 制冷是否正常？
- 室内温度调节器工作正常吗？
- 电源部分：L应连接在火线上  
N应连接在零线上  
⊕应连接在地线上

### 使用保养介绍

安装完毕，服务人员应认真向用户讲解使用保养常识，并亲手示范。

### 缠绕保护性塑料带

用聚氯乙烯胶带将连接管、排水管和连机线包扎好。

注意：连接管一定要分别用隔热材料进行缠绕保温处置，缠绕方向为由下往上缠绕。

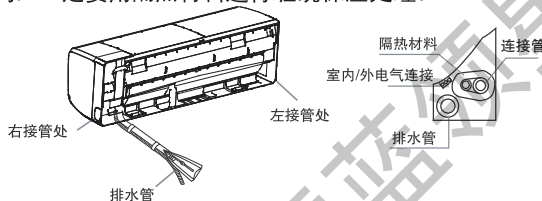


## 安装说明

### 室内机管路布置

根据选择的室内机、室外机的安装位置以及穿墙孔的位置，布置连接管、排水软管、连机线、信号线和新风管，排水软管要放在下面，连接线要放在上面，电源线与连机线相互间不应交叉缠绕，排水管（特别是室内和机器内）一定要用隔热材料进行缠绕保温处理。

将连接配管（液管和汽管）和连机线从穿墙孔的墙外侧穿入墙内，按照管路连接方法进行管路连接，或者在室内机管路连接、线路连接完成后，将连接配管和连机线从墙内侧穿出，以备连接室外机。



### 接线方法

#### • U型端子的接线方法

松开接线螺丝，将连机线 U 型端子插到端子排和接线螺丝之间，然后拧紧螺丝，将连机线轻轻向外拉，确认接线端子被压紧。

法为：松开接线螺丝，将连接导线末端完全插入端子排中，拧紧螺丝，将连接导线轻轻向外拉，确认已经被夹紧。

#### • 环状端子的接线方法

对于连机线末端是圆环的端子，其接线方法为：取下接线螺丝，将螺丝穿过连接导线末端的圆环，然后接到端子排中，拧紧螺丝。

#### • 连机线压线方法

接线完成后，必须用压线夹将连机线压紧，压线夹应压在连机线的外护套线上。如右图：

#### • 直端子接线方法

对于连机线末端不是圆环的端子，其接线方

#### • 加长电源线、连机线

为确保用电安全，当空调电源线、连机线长度不够时，不允许搭接，必须更换整条符合说明书中所列规格电源线和连机线，请用户监督配合。

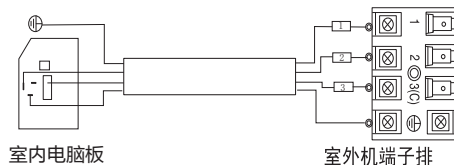
### 室内外机接线

#### 室内机接线

- 先打开室内机进风栅，再打开内部的压线盖。
- 松开端子排螺丝，按照接线方法及接线图接好连机线。
- 确认所接导线安全无误。
- 接线完毕后，按连机线压线方法压好连机线，关闭室内机进风栅。

#### 室外接线

- 打开压线盖，松开压线夹。
- 接出连机线，穿过压线夹。
- 按照接线方法及接线图接好连机线。
- 确认导线末端已经接好，安全无误。
- 接线完毕后，按连机线压线方法压好连机线，装好压线盖。



#### 注意：

- 连接室内外机导线时，检查一下室内外侧接线板上的编号和颜色，相同编号和颜色的端子用同一根线连接。
- 接线错误易损坏空调器的控制器，或不能进行正常运行。

## 排空方法 (R410A)

### 1. 用真空泵抽真空的步骤

- 1) 取下截止阀螺帽，按图示把软管与三通截止阀检修阀与仪表分流器及真空泵连接。
- 2) 把仪表分流器低压侧旋钮全打开，打开真空泵电源。
- 3) 抽真空约 15 分钟，检查低压侧压力表示值，应达到  $-0.1\text{MPa}$  ( $-76\text{cmHg}$ ) 以下。然后关闭仪表分流器低压侧旋钮，关闭真空泵。保持 1-2 分钟后，确认压力表指针没有回偏，如果回偏，检查并重新拧紧接头，重新按步骤 3 操作。
- 4) 抽空完成后，逆时针全部打开二通、三通截止阀。
- 5) 快速取下检修截止阀上的软管，拧紧截止阀阀帽。
- 6) 全部阀帽拧紧以检查阀帽周围有无泄漏。

注意：

- 1) 如果使用中出現漏气，必须將制冷剂全部排出。先抽真空，然后根据铭牌规定值进行充注。
- 2) 请勿注入 R410A 以外的其它制冷剂，否则会导致系统压力异常，并造成人员伤害。

### 2. 连机管超出规定标准长度时的制冷剂追加方法

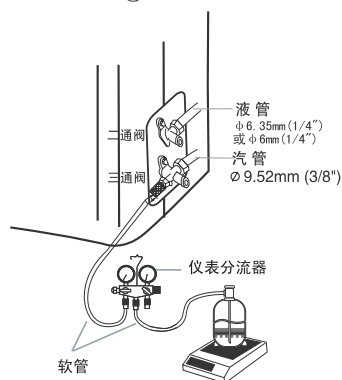
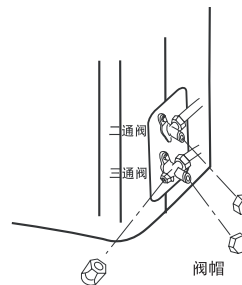
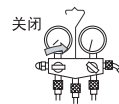
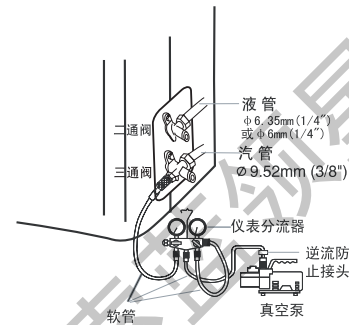
如需追加制冷剂，请按抽真空中的第四步进行下述操作：

- 1) 將制冷剂放在电子称上，关闭压力表低压侧旋钮，將仪表分流器中间管与气瓶相连。如图：
- 2) 打开制冷剂瓶阀门，稍稍打开高压侧旋钮，以排出软管中空气，然后关闭制冷剂瓶阀门和高压侧旋钮，同时注意制冷剂应为液体状态。
- 3) 將电子称示值调为“0”时，打开制冷剂瓶填充阀，打开仪表分流器低压侧旋钮，按需要量加入制冷剂。
- 4) 如果一次无法加够所需的制冷剂量，可以在制冷剂运转同时一点点的充填。若一次的充值量不足，则可以在一分钟后按同样的方法再填充。

注意：由于是从气态侧在运转的同时进行液体充填，所以一次绝对不要充填过多，通常在 50g 以下。

- 5) 关闭充填制冷剂阀门，待连接管内的液体制冷剂充填后，关闭压力表低压阀门，停止运转。
- 6) 快速把连接管从室外侧检修阀处取下。
- 7) 拧紧所有阀门之后，检查阀门周围有无泄漏。

- 连接管等于小于 7m 时制冷剂不增加，大于 7m 时每超出标准 1m 制冷剂增加 20g



## 技术数据

型号	KFR-26GW/03CAA21A(茉莉白) KFR-26GW/03CAA21A(拉菲红)	KFR-35GW/03CAA21A(茉莉白) KFR-35GW/03CAA21A(拉菲红) KFR-35GW/03CBA21A
电源	1PH. 220V ~ . 50Hz	1PH. 220V ~ . 50Hz
制冷量 (W)	2600 (450-3800)	3500 (450-4400)
制热量 (W)	3800 (500-4800)	4800 (500-5700)
功率 (W)	制冷	620 (160-1360)
	制热	1060 (165-1520)
电流 (A)	制冷	3.6
	制热	6.2
PTC电热功率(W)/电流(A)	1100/5.4	1100/5.4
中间制冷量 (W)	1300	1700
中间制冷输入功率 (W)	230	300
中间制热量 (W)	1900	2400
中间制热输入功率 (W)	380	470
低温制热量 (W)	3478	4130
低温制热输入功率 (W)	1300	1440
室内机循环风量 (m3/h)	680	700
待机功率(W)	3	3
噪声 dB(A)	室内	超强39/高35/中31/低27/超静18
	室外	50
质量 (kg)	室内机	14
	室外机	31
外形尺寸 (mm) (宽*高*深)	室内机	898*185*305
	室外机	780*595*275

注：本公司注重科技更新，参数更改后，恕不另行通知。

以上数据在国家规定的标准工况即：制冷工况为室内干球 27°C、湿球 19°C，室外干球 35°C、湿球 24°C；制热工况为室内干球 20°C、湿球 15°C，室外干球 7°C、湿球 6°C；低温制热工况为室内干球 20°C、湿球 15°C，室外干球 2°C、湿球 1°C；电压 220V~ 的条件下测得。随着室内外气温的变化，以上参数会有所变化。

噪音执行标准编号：GB/T 4330-1999

### 空调器运行操作范围

制冷 除湿	室内侧	最高	干球：32°C	湿球：23°C
		最低	干球：18°C	湿球：14°C
	室外侧	最高	干球：43°C	湿球：26°C
		最低	干球：18°C	
制热	室内侧	最高	干球：27°C	
		最低	干球：15°C	
	室外侧	最高	干球：24°C	湿球：18°C
		最低	干球：-15°C	

注：在以上条件下使用，临近制冷最高温度时，制冷效果会有所下降（可采取遮阳措施避免阳光直射）；临近制热最低温度时，制热效果会有所下降。

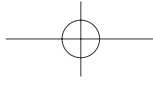
## 安装服务

敬告用户：

为了保证您的服务信息及时处理，需求服务时，请直接联系24小时服务电话4006 999 999，  
我公司将提供标准统一的国际星级服务。

海尔空调器免费安装服务结算卡

用户姓名		产品型号		
室外机编号		室内机编号		
销售单位名称		联系电话		
用户地址		购机日期		
联系电话		邮政编码		
安装时间		房屋结构：塔楼、砖瓦		
安装人员		楼层	加长管路 (m)	
说明： <ul style="list-style-type: none"><li>• 特约安装单位持此卡和海尔空调器有限总公司结算。</li><li>• 此卡必须由用户填写意见并盖章有效。</li><li>• 安装后必须请用户将背面的安装考核卡填写完整。</li></ul>				

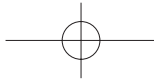


## 安装服务

### 海尔空调安装考核表

注意：为了确保您的利益和逐步提高我们的服务质量，请务必认真填写下面的海尔空调安装考核表。

海尔空调安装考核表				
请在相关需确认的地方 [□内] 划√号 [按要求进行] 或划×号 [未按要求进行]；在相关的空格填写测试数据、建议、签名[章]及联系电话等。注：所有项目必须填写[没有的项目杠掉]				
过程 检验 记录	安装人员是否出示上岗证、是否按加长管标准收费 <input type="checkbox"/> 是否确认用户空调能力与房间面积匹配 <input type="checkbox"/> 电表、电源线 [插座]、接地线是否符合标准 <input type="checkbox"/> 是否按用户同意的位置进行安装 <input type="checkbox"/> 排空时间： 秒 说明： <input type="checkbox"/> 连接管是否包扎并平整美观 <input type="checkbox"/> 是否执行1+5成套组合服务 <input type="checkbox"/> 是否对室内机进行排水试验 <input type="checkbox"/> “1”是指为您提供“一次就好”的服务 <input type="checkbox"/> 是否实施无尘安装 <input type="checkbox"/> “5”是指---- <input type="checkbox"/> 空调器室内、外机安装是否平稳牢固 <input type="checkbox"/> a.是否进行安全测电服务 <input type="checkbox"/> 连接管接头处是否用肥皂水检漏 <input type="checkbox"/> b.是否讲解指导空调器的使用和保养细节 <input type="checkbox"/> 待机时,外壳是否带电 是 <input type="checkbox"/> (须整改) 否 <input type="checkbox"/> c.是否对空调器进行维护和保养 <input type="checkbox"/> 开机时,外壳是否带电 是 <input type="checkbox"/> (须整改) 否 <input type="checkbox"/> d.是否进行一站式产品通检 <input type="checkbox"/> 是否用腻子粉或油灰堵穿墙孔 <input type="checkbox"/> e.是否对现场进行清理服务 <input type="checkbox"/>			用户监 督确认
	最终 检验 记录	室外温度： °C 电源电压： V~ 电源线截面积： mm <sup>2</sup>	室内进风温度： °C 运转电压： V~ 绝缘电阻： MΩ	室内出风温度： °C 运转压力： MPa 房间面积： m <sup>2</sup>
注：以上两栏由安装人员填写				
服务 评价	很满意 <input type="checkbox"/> 满意 <input type="checkbox"/> 一般 <input type="checkbox"/> 不满意 <input type="checkbox"/> 很不满意 <input type="checkbox"/>	用户对 服务的 建议	用户签字 (盖章)：	
安装单位名称 (盖章)		联系电话	安装人员	



## 保修证

### 海尔家用空调保修证使用说明

尊敬的用户：

感谢您使用海尔空调，我公司将按照《中华人民共和国消费者权益保护法》的有关规定及我公司对用户的真诚承诺，凭此保修证及发票，为您提供下列服务：

1. 海尔牌家用空调整机包修6年。
2. 本机在规定包修期内，凡属于制造问题发生的故障，均可免费维修。
3. 包修期内，安装维护人员因维修发生的费用均由我公司支付。

包修期外费用由用户支付。

4. 下列情况，不属于免费服务范围，但可实行收费服务：

- [A] 消费者因使用、维护或保管不当人为造成产品损坏的；
- [B] 非指定服务部拆动造成损坏的；
- [C] 未经我公司许可，自行修理造成的损坏；
- [D] 无三包凭证及有效发票的；
- [E] 三包凭证、发票产品型号与维修产品型号不符或有涂改的；
- [F] 因不可抗拒因素造成损坏的。

#### 用户须知

对于超过包修期的产品，指定服务人员上门提供有偿服务，有偿费用(超包收费)包括修理人工费、零部件费和超距离交通费。用户所有的费用以服务人员出示的统一收费标准收费，并由服务人员开具发票，否则可拒绝交费。带型号、编号的条形码两联单请注意保存，服务人员每次上门服务后要取用一联作为维修凭证，以保证建立准确的服务档案，取用条形码并不会影响产品的保修。

获取更多资料 微信搜索蓝领星球

**合格证**

Certificate of Quality

检验员:

产品经检验合格准予出厂

**青岛海尔空调器有限总公司**

地址: 青岛高科园海尔工业园

电话: 4006 999 999

网址: [www.haier.com](http://www.haier.com)

在线报修地址: <http://service.haier.com/>

版次: 01

专用号: 0010565728

VC